

مطالعه تطبیقی آرایه درخت در قالی‌های دوره صفوی و قاجار

مقاله پژوهشی (صفحه ۵۰-۲۵)

محمدامین حاجی‌زاده^۱، سید رضا حسینی^۲، علی اصغر شیرازی^۳، مهدی کشاورز افشار^۴، ایمان زکریایی کرمانی^۵

۱- دانشجوی دکتری دانشگاه شاهد.

۲- استادیار دانشکده هنر دانشگاه شاهد. (نویسنده مسئول)

۳- دانشیار دانشکده هنر دانشگاه شاهد.

۴- استادیار دانشکده هنر و معماری دانشگاه تربیت مدرس.

۵- دانشیار دانشکده صنایع دستی دانشگاه هنر اصفهان.

DOI: 10.22077/NIA.2024.6948.1806

چکیده

هنر قالی‌بافی از هنرهای سنتی و اصیل ایرانی است که جلوه‌ای کم‌نظیر از نقوش و آرایه‌های سنتی و تزئینی را به نمایش می‌گذارد. این آرایه‌ها شامل گونه‌های مختلف گیاهی، جانوری، انسانی و تجریدی است. نقوش گیاهی از فراوان‌ترین و پرتکرارترین آرایه‌هایی است که در قالی، مورد استفاده بوده و نقش درخت به‌عنوان عنصری بصری و روایی از گونه‌های عمده این عناصر گیاهی است که در قالی‌های ادوار مختلف تاریخی نقش بسته است. در نمونه قالی‌های باقی‌مانده از دوران صفوی تا نمونه‌های امروزی، درخت‌ها به شکل‌های مختلف و متنوعی بافته شده‌اند و باعث تنوع و بروز گونه‌های متفاوت در قالی‌های درختی شده‌اند. بررسی ویژگی‌های طرح‌های مزین با درخت، خصوصاً در دوره صفویه و قاجار از اهداف اصلی این پژوهش است. بر این اساس پرسش‌های زیر مطرح است:

۱. آرایه درخت در قالی‌های درختی دوره صفوی و قاجار دارای چه ویژگی‌های ساختاری است؟

۲. آیا می‌توان معیارهای مشترک و متفاوتی از نظر طرح و نقش برای قالی‌های درختی صفوی و قاجار تعریف کرد؟

این مقاله به تحلیل ویژگی‌های آرایه درخت در قالی‌های دوره صفوی و قاجار و شناخت وجوه اشتراک و افتراق این آرایه در دو دوره مذکور پرداخته و از این رهگذر، تغییراتی که در نقش درخت به وجود آمده را بررسی کرده است. این پژوهش به شیوه توصیفی-تحلیلی و تطبیقی بوده و گردآوری مطالب به‌صورت کتابخانه‌ای صورت گرفته است. براساس نتایج پژوهش، مشخص شد که به‌طور کلی ویژگی قالی‌های درختی دوره صفویه، متأثر از هنر قالی‌بافی این دوران است و چهارچوب کلی هنر قالی‌بافی دوره صفوی حفظ شده است. پس از دوره صفویه نیز در دوره قاجار بافت قالی‌های درختی با حفظ کلی ساختار قالی‌های صفوی ادامه یافت. تطبیق و مقایسه گونه‌های صفوی و قاجار نشان از تنوع بیشتر در طرح، فرم درخت در متن قالی‌های درختی قاجار دارد. همچنین در دوره قاجار، گرایش جدید طبیعت‌گرایی، در طرح‌پردازی قالی، منجر به بروز مضامین تازه و نقش‌مایه‌های متنوع در قالی ایران شده و تنوع طرح درختی را در این دوران رقم زده است.

واژه‌های کلیدی: قالی، آرایه درخت، دوره صفویه، دوره قاجار.

1- Email: ma.hajizadeh@shahed.ac.ir

2- Email: rz.hosseini@shahed.ac.ir

3- Email: A_shirazi41@yahoo.com

4- Email: m.afshar@modares.ac.ir

5- Email: i.zakariaee@aui.ac.ir

** این مقاله مستخرج از رساله دکتری نویسنده اول با عنوان "تبیین عوامل مؤثر بر تحولات نقوش گیاهی قالی‌های عصر صفوی و قاجار بر اساس نظریه تاریخ فرهنگی" در دانشگاه شاهد است

(تاریخ دریافت مقاله: ۱۴۰۲/۰۸/۲۳ - تاریخ پذیرش مقاله: ۱۴۰۲/۱۰/۱۹)

مقدمه

قالی به‌عنوان یک هنر اصیل ایرانی، جایگاه ویژه‌ای در بین هنرهای ایرانی و اسلامی دارد. در مجموعه طرح‌های قالی ایرانی همواره طرح‌هایی وجود دارند که نمادی از آیین، رسوم و اعتقادات و یا نشانه‌ای از دنیای مادی هستند و علاوه بر جلوه بصری، مفاهیم و مضامین دیگری نیز در آن مستتر است. کاربرد نقوش گیاهی در هنرهای سنتی و از جمله قالی، علاوه بر رویکرد زیبایی‌شناسانه، به‌منظور منویات مذهبی، منع تصویرگری و همچنین تأکید بر مفاهیم و معانی مد نظر طراح است. درخت یکی از پایدارترین نمادهایی است که از ابتدای تمدن بشری مورد توجه و استفاده بوده است؛ چراکه ماهیت سرسبزی، حیات و برکت همواره جزئی تفکیک‌ناپذیر از آن بوده است. در فرهنگ اسلامی درخت مظهر رحمت الهی و روحانی است. نقش درخت در قالی، از موارد گزینش آگاهانه این نماد توسط هنرمند مسلمان در معنا و شکل جدید در دوران اسلامی است. نظر به اینکه اعتقاد به بهشت ازلی و فردوس برین اندیشه‌ای بنیادین و اصیل در تمدن ایرانی است، بازتاب این تفکر در طرح‌های قالی‌های ایرانی آشکار است و از آنجاکه بهشت دارای درخت ازلی ابدی است، نقش درخت زندگی جاودانه نیز بر فردوس‌های مصور بر زمینه قالی‌های ایرانی ابدی و ازلی است.

طرح درختی گونه‌ای متنوع از قالی است که شامل طیف وسیعی از طرح‌هاست که حامل عنصر درخت هستند. این مجموعه شامل گونه‌هایی همچون باغی و گلستان، افشان، واگیره‌ای (و خشتی)، تلفیقی و تصویری است که نقش درخت به انحاء گوناگون بر آن نقش بسته است. گاهی تک‌درختی تنها و استوار در متن قالی، عنصر اصلی زمینه است و گاهی چند بوته و درختچه گلدار، قالی و یا حاشیه آن را مزین کرده است. این گونه طرح‌ها از دوره صفوی و با بروز آرایه‌های تازه در قالی متداول شد. اوج تنوع و کاربرد آن در دوره قاجار بوده که توجه به نقوش گیاهی و طبیعت‌گرایانه بیش از هر زمان دیگری مورد اقبال بوده است. قالی‌های درختی با ویژگی‌های شاخص خود، تا دوران معاصر، متأثر از هنر قالی‌بافی دوران، بافته شده است. در این پژوهش پس از پرداختن به پیشینه طرح و مباحث متناظر، ویژگی‌های

شاخص درخت در قالی‌های دو دوره صفوی و قاجار بررسی می‌شود. پس از تحلیل نمونه‌های متداول هر دوره، شمای کلی از طرح‌های درختی دوره صفوی و قاجار به دست می‌آید. همچنین براساس تطبیق طرح‌های درختی در دو دوره صفویه و قاجار، نقاط اشتراک و افتراق طرح بررسی شده و نتایج تطبیق در بخش پایانی به تفکیک طرح کلی و نقش ارائه شده است. هدف از این پژوهش شناخت، تحلیل و تطبیق قالی‌های درختی در دوران صفویه و قاجار است.

روش پژوهش

این پژوهش از نظر هدف بنیادی و از نظر ماهیت و روش توصیفی است. روش تجزیه و تحلیل اطلاعات به روش کیفی و روش پردازش آن توصیفی-تحلیلی و تطبیقی است. گردآوری اطلاعات به روش کتابخانه‌ای، تهیه تصاویر از منابع مختلف و در مواردی بازدید از موزه‌های داخلی بوده و تنظیم داده‌ها از طریق جداول و تطبیق عناصر بوده است. نمونه‌گیری این پژوهش براساس موارد موجود در موزه‌های ایران و همچنین چند موزه خارجی است که دسترسی به تصاویر آنان از طریق اینترنت امکان‌پذیر بوده است. جامعه آماری به شیوه انتخابی است. در مجموع حدود ۵۰ نمونه از قالی‌های درختی دوره صفویه و ۵۰ نمونه از قالی‌های محرابی دوره قاجار، شناسایی، بررسی و دسته‌بندی شد و از هر دوره ۳۰ نمونه شاخص به‌عنوان جامعه آماری انتخاب شده و تحلیل و تطبیق بر این اساس صورت گرفته است.

پیشینه پژوهش

پژوهش‌های انجام‌گرفته در مورد قالی‌های درختی دوران صفوی و قاجار، درباره مفاهیم و کاربرد و یا ناظر بر ماهیت این گونه قالی‌هاست و کمتر به فرم و نقش‌پردازی آن‌ها اشاره شده است. در این خصوص چند منبع قابل ذکرند: موسی‌نژاد خبیصی (۱۳۹۹) در مقاله‌ای با عنوان «جایگاه نمادین نقش درخت در قالی‌های درختی کرمان» به ذکر و توصیف نمونه‌های درخت در قالی کرمان پرداخته است. احمدی پیام و شیرازی (۱۳۸۹) در مقاله‌ای با عنوان «بررسی نقش درخت در قالی‌های ایران و هندوستان» به توصیف نمونه‌های

جایگاه خدا یا درواقع خود خدا می‌پرستیدند و همچنین نماد کیهان و منبع باروری و نماد دانش حیات جاودانی بوده است (شعبانی خطیب، ۱۳۷۸: ۴۹-۴۴). در فرهنگ بسیاری از ملل جهان درخت زندگی (درخت همیشه‌سبز)، ابدیت و بی‌مرگی را به همراه دارد. در اسکاندیناوی درخت یوگدارسیل و در بودیست درخت بودهی و مسیح را اغلب مصلوب بر درخت دانایی که در باغ عدن قرار دارد نشان می‌دهند که سمبل مقررستگاری است. مسلمانان بر روی سجاده گلدوزی‌شده یا فرش‌های که طرح درخت زندگی دارد، زانو می‌زنند و نماز می‌خوانند (دادور و تاران، ۱۳۸۸: ۴۹). درخت زندگی از جایگاه خاصی در هنر بین‌النهرین برخوردار است؛ ترکیبی از رستنی‌های گوناگون است که به‌علت طول عمر، زیبایی و یا سودمندیشان مقدس شمرده می‌شدند (دوبوکور، ۱۳۷۳: ۱۳) برخی از پژوهشگران معتقدند که انگاره‌ی این درخت با تصاویر انسانی از بین‌النهرین به‌خاور دور رسیده است. تصویر درختی که در دو سوی آن جانورانی قرار داشته‌اند، شاخص‌ترین نمونه هنری درخت مقدس بود که به همین ترتیب به‌طرف شرق و به‌سوی ایران رفت و از آنجا به هندوستان انتقال یافت (هال، ۱۳۸۳: ۲۹۱). بر روی مهرهای کشف‌شده از منطقه موهنجودارو و هاراپا (هزاره سوم ق.م.) نقش درخت انجیر با جانوران خیالی شاخدار که از دو سو سر خود را به بدنه درخت چسبانده‌اند، به دست آمده است. این نقوش با طرح‌های درخت زندگی و گیل‌گمش در تمدن کهن ایران و بین‌النهرین مشابهت بسیاری دارد. در تمدن ایران، درخت زندگی «هوم» نام دارد که در دنیای مینوی ایزد است و در دنیای مادی گیاهی است که دشمنان را دور می‌کند، درمان‌بخش است و سرور گیاهان به شمار می‌آید (هال، ۱۳۸۳: ۵۰) حضور ایزدی هوم در روی زمین، در گیاه تقدیس‌شده‌ای که به‌صورت طبیعی در کوه‌ها می‌روید آشکار است و به‌صورت درخت مقدس، سدره‌المنتهی، انار، انجیر و زیتون نمود یافته است (میت‌فورد، ۱۳۸۸: ۴۹؛ هال، ۱۳۸۳: ۲۷۷). در فرهنگ اسلامی درخت مظهر رحمت الهی و روحانی است. نقش درخت در قالی، از موارد گزینش آگاهانه این نماد توسط هنرمند مسلمان در معنا و شکل جدید در دوران اسلامی است (شجاع‌نوری، ۱۳۸۵: ۶۵). در ایران درخت زندگی نشانه باروری و آفرینش و جاودانگی است و با خط‌های کمانی و هندسی در

مطالعاتی در دو منطقه مذکور با تأکید بر بن‌مایه‌های اعتقادی و فرهنگی و تطبیق این مفاهیم در موارد مذکور پرداخته‌اند. عزیزی یوسف‌کند و براری (۱۳۹۸) در مقاله‌ای با عنوان «بازشناسی تطبیقی فرمی و محتوایی استحاله کهن‌الگوی سه‌گانه با تأکید بر نقش‌مایه درخت در فرش ایرانی» به چرایی تصویرگری عناصر مختلف و در رأس آن‌ها درخت با الگوی مشخص در فرش ایرانی پرداخته و ضمن آن به توصیف و توضیح نمونه‌هایی از قالی‌های تاریخی ایران اشاره کرده‌اند. کاظم‌پور (۱۳۸۹) در پایان‌نامه کارشناسی ارشد با عنوان «بررسی درخت زندگی در هنر ایران و نمود آن بر فرش‌های ایرانی» به جوانب مختلف حضور و نمود درخت زندگی در هنر ایران و قالی پرداخته و ضمن آن ریشه و منشأ این نقش‌مایه را شرح داده است. شجاع‌نوری (۱۳۸۵) در مقاله‌ای با عنوان «درخت، نقشی بر فرش، رویی بر عرش» به پیشینه و کاربرد درخت در هنرهای ایران و ازجمله فرش پرداخته است. شعبانی خطیب (۱۳۷۸) در کتاب فرهنگ‌نامه تصویری آرایه و نقشه فرش‌های ایران به توضیح و توصیف گونه‌های مختلف آرایه‌های منقوش بر قالی پرداخته و همچنین از نمود درخت بر قالی و انواع آن سخن رانده است.

در منابع فوق هرچند به آرایه درختی و مباحث متناظر پرداخته شده؛ اما کمتر اشاره‌ای به ویژگی‌های نقش درخت در دوره‌های مختلف به‌خصوص دوره صفوی و قاجار شده است. همچنین مطالعه تطبیقی طرح در دو دوره مذکور که از اهداف این مقاله است، در منبعی نیامده و کمتر به این موارد پرداخته شده است. پژوهش حاضر به شناسایی و تحلیل نقش و طرح قالی‌های درختی در دوران صفویه و قاجار پرداخته و با مطالعه و تطبیق نمونه‌های موجود، شمای کلی طرح‌پردازی در این گونه‌قالی‌ها ترسیم شده است.

آرایه درخت

درخت یکی از پایدارترین نمادهایی است که از ابتدای تمدن بشری مورد توجه و استفاده بوده است؛ چراکه ماهیت سرسبزی، حیات و برکت همواره جزئی تفکیک‌ناپذیر از آن بوده است. درخت دارای ارزش مذهبی غیرقابل‌تردید و خاستگاه‌های بسیار قدیمی و کهن هست. درخت را بسیاری از اقوام باستانی به‌عنوان

شده‌اند. طرح را در این قالی‌های این دوران می‌توان به چند گونه تقسیم کرد که شامل: لچک‌ترنج، افشان، بندی، محرابی، شکارگاه و باغی یا گلستان است (تختی، ۱۳۸۸: ۱۲۹). آرایه درخت به‌عنوان عنصری مستقل و مشخص در متن قالی‌هایی همچون افشان سراسری و یا بندی و در مواردی به‌عنوان عنصر ثانوی در طرح‌های محرابی، لچک‌ترنج، شکارگاه و غیره به کار گرفته شده است. فراوانی کاربرد این آرایه در قالی‌های صفوی نشان از جایگاه مهم آن در نقش‌پردازی این دوران داشته است و حدود ۷۰ نمونه از این گونه قالی‌ها از دوره صفوی برجای مانده است.

ساختار طرح‌ها

در طرح‌های متعددی از دوره صفوی می‌توان آرایه درخت را مشاهده کرد که بنابه ماهیت طرح و یا کاربرد آن، از نقوش گیاهی، به‌ویژه نقوش درخت استفاده شده است. بخش اعظم قالی‌هایی که برای مفروش کردن مقبره شاه‌عباس دوم بافته شده را نقوش درختی دربرگرفته است (پوپ و اکرم، ۱۳۹۱: ۲۶۱۲). این قالی‌هایی که چندین تخته از آن موجود است، دارای نقوش مؤکد گیاهی است که درخت نیز بخشی از آن است (همان). این گونه قالی‌ها اکثراً دارای طرح افشان هستند (تصاویر ۱ تا ۴). گونه دیگر طرح درختی این دوران، طرح‌های باغی و یا گلستان هستند. بنابر ذات ماهوی این طرح، نقوش گیاهی و به‌ویژه درخت جزو لاینفک این طرح است. یکی از پرتکرارترین گونه طرح‌های صفوی، قالی محرابی است که در بیشتر موارد مزین به نقوش گیاهی و به‌خصوص درختان مختلف است. این مجموعه شامل شمار عدیده‌ای قالی است (تصاویر ۵ و ۶)؛ اما طرح‌های افشان درختی که حامل نقوش گیاهی و درخت هستند، از فراوان‌ترین گونه‌های صفوی و جامعه آماری این پژوهش است (تصاویر ۷ تا ۹). هنرمند صفوی درخت را به‌عنوان عنصر اصلی و با تأکید، در متن قرار داده و اهمیت کاربرد آن را به‌لحاظ تصویری و مفهومی مؤکد کرده است. درخت به فراخور موضوع و مضمون طرح، در گونه‌های دیگری نیز مورد استفاده بوده است. نمود آن، چه به‌صورت درختی تک و استوار و چه به‌عنوان درختچه‌هایی متعدد و متنوع در گونه‌های تلفیقی همچون لچک‌ترنج دیده می‌شود (تصویر ۱۰).

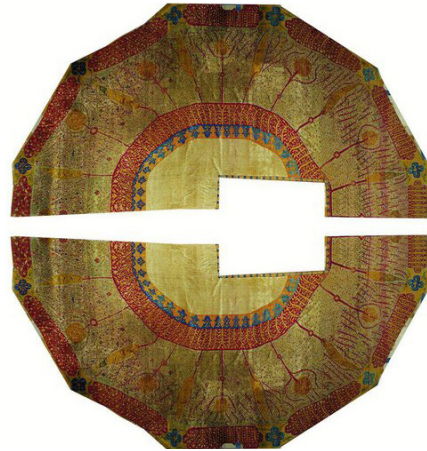
بسیاری از طرح‌ها دیده می‌شود. به همان شکل که گیاهان و درختان متنوع و متفاوتند، تصویرگری این رستنی‌ها بر روی قالی‌های ایرانی از تنوع خاصی برخوردار است. نظر به اینکه اعتقاد به بهشت ازلی و فردوس برین اندیشه‌ای بنیادین و اصیل در تمدن ایرانی است، بازتاب این تفکر در طرح‌های قالی‌های ایرانی آشکار است و از آنجاکه بهشت دارای درخت ازلی-ابدی است، نقش درخت زندگی جاودانه نیز بر فردوس‌های مصور بر زمینه قالی‌های ایرانی ابدی و ازلی است (پوپ و اکرم، ۱۳۹۱: ۲۶۱۲). نقش درخت از جمله اولین نقشه‌هایی است که روی قالی به کار رفته است. برای تصدیق آن می‌توان به نقشه توصیفی قالی بهارستان یا بهار خسرو در دوره ساسانی اشاره کرد که از طرح باغ و درخت در آن استفاده شده بود. درخت نماد زندگی و حیات است؛ از این‌رو در دست‌بافته‌های مشرق‌زمین جایگاه ویژه‌ای در نقشه‌ها و طرح‌ها دارد. نقش درخت به شکل‌های گوناگون در طراحی قالی به چشم می‌خورد و از درختان باشکوه بهشتی در قالی‌های بافته‌شده در کارگاه‌های سلطنتی دوره صفویه گرفته تا ساده‌ترین گونه‌های درخت که در دست‌بافته‌های ایلات و عشایر یافت می‌شود، در مجموعه طرح‌های درختی قرار دارند (شعبانی خطیب، ۱۳۷۸: ۴۹-۴۴). این درخت از جمله نقوشی بود که نه‌تنها استفاده از آن در این دوران کم نشد؛ بلکه روزبه‌روز با استقبال بیشتری روبه‌رو شد و بر تنوع آن افزوده شد؛ آنچنان که درخت زندگی در قالی‌های مناطق مختلف ایران نیز به شکل‌های مختلف تصویر شده است. در نمونه قالی‌های باقی‌مانده از دوران صفوی تا نمونه‌های امروزی درخت به شکل‌های مختلف بافته شده است. نقش‌مایه‌های درختانی که در قالی ایران دیده می‌شوند؛ شامل انواع بیدمجنون، سرو، سپیدار، بید، چنار، درختان پرشکوفه و درختان میوه است.

طرح‌پردازی درخت در قالی‌های دوره صفوی

اوج هنر قالی‌بافی ایران را باید در دوران حکومت صفویان جست‌وجو کرد. درواقع برخی از برترین قالی‌های ایرانی که اندک نمونه‌های باقی‌مانده از دوران عظمت این هنر است، متعلق به دوران حکومت پادشاهان صفوی بوده است که درواقع برخی از آن‌ها به‌صورت شاهکارهای مسلم قالی‌بافی دنیا ثبت



تصویر ۳. قالی گیاهی. مقبره شاهعباس دوم، جوشقان. ۱۰۸۲هـ (پوپ و اکرم، ۱۳۹۱: ۱۲۵۸)



تصویر ۱. قالی دوازدهضلعی مقبره شاهعباس دوم، ۱۰۲۸هـ (پوپ و اکرم، ۱۳۹۱: ۱۲۷۵)



تصویر ۴. قالی گل و گیاهی. مقبره شاهعباس دوم، جوشقان. ۱۰۸۲هـ (پوپ و اکرم، ۱۳۹۱: ۱۲۵۸)



تصویر ۲. قالی گیاهی مقبره شاهعباس دوم، جوشقان. ۱۰۸۲هـ (پوپ و اکرم، ۱۳۹۱: ۱۲۵۹)

جدول ۱. نقش درخت (سرو) در قالی‌های مقبره شاهعباس دوم (نگارندگان، ۱۴۰۲)

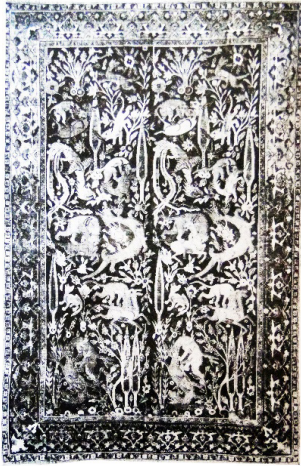
				
قالی گل و گیاهی مقبره شاهعباس دوم جوشقان. ۱۰۸۲هـ	قالی گل و گیاهی مقبره شاهعباس دوم جوشقان، ۱۰۸۲هـ	قالی دوازدهضلعی مقبره شاهعباس دوم جوشقان. ۱۰۲۸هـ	قالی گل و گیاهی مقبره شاهعباس دوم جوشقان، ۱۰۸۲هـ	قالی گل و گیاهی مقبره شاهعباس دوم جوشقان، ۱۰۸۲هـ
(پوپ و اکرم، ۱۳۹۱: ۱۲۵۸)	تصویر ۲۵ از جدول ۱۵	تصویر ۲۷ از جدول ۱۵	تصویر ۲۸ از جدول ۱۵	تصویر ۲۶ از جدول ۱۵



تصویر ۸. قالی درختی، شمال غرب ایران، سده یازدهم هـ (پوپ و اکرم، ۱۳۹۱: ۱۱۱۰)



تصویر ۵. قالی محرابی، کاشان یا اصفهان، اوایل سده ۱۷م. (Eiland, 1999:47)



تصویر ۹. قالی درختی جانوری، جوشقان، پایان سده یازدهم هـ (پوپ و اکرم، ۱۳۹۱: ۱۲۵۱)



تصویر ۶. قالی محرابی، کاشان یا اصفهان، اوایل سده ۱۷م. (Eiland, 1999:104)

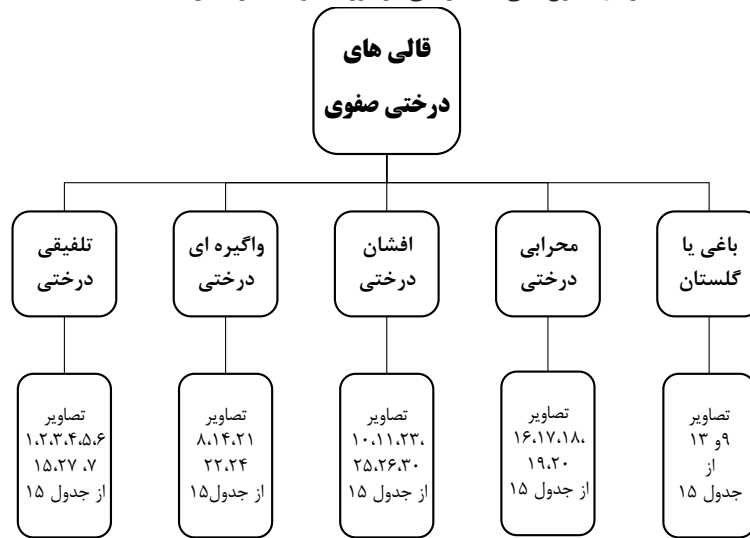


تصویر ۱۰. قالی ترنجی درختی جانوری، تبریز، ثلث اول سده یازدهم هـ (پوپ و اکرم، ۱۳۹۱: ۱۲۰۳)



تصویر ۷. قالی درختی، شمال غرب ایران، اوایل سده دهم هـ (پوپ و اکرم، ۱۳۹۱: ۱۱۲۶)

نمودار ۱. انواع قالی‌های درختی در دوره صفوی (نگارندگان، ۱۴۰۲)



درختان منقوش در قالی‌های صفوی

هنرمندان دوره صفوی از نقش درخت در هنر خود، به‌ویژه قالی‌های این دوره استفاده فراوانی کرده‌اند. از مهم‌ترین قالی‌هایی که از نقوش درختان در آن‌ها استفاده شده است؛ قالی‌های باغی دوره صفویه هستند که در همراهی با سایر نقوش گیاهی و همچنین حیوانی، فضایی ویژه را شکل داده‌اند. بازنمایی نقش درخت در قالی‌های دوره صفویه عمدتاً به‌گونه‌ای است که جز نمونه‌هایی معدود، نمی‌توان به نوع خاصی از آن‌ها اشاره کرد این امر به‌واسطه نوع طراحی آن‌هاست که به‌نوعی استیلیزه و یا با خلاقیت طراحان قالی‌های صفوی، به دور از جنبه‌های طبیعی طراحی شده‌اند. در این موارد هنرمندان به جنبه‌های نمادین این درختان نظر داشته‌اند و نوع خاصی مدنظر آن‌ها نبوده است. درختانی که بر روی قالی‌های صفوی دیده می‌شود، شامل انواع درختان شکوفه‌دار و سرو است که به‌صورت تجریدی و هندسی‌وار درآمده‌اند (ایزدی، ۱۳۹۷: ۱۴۵)؛ بیشتر درختانی است که بر روی قالی‌های باغی بافته شده و دارای ساختار هندسی است. درختان شکوفه‌دار، از دیگر انواع درختانی هستند که بر روی قالی‌های صفویان بافته شده‌اند. بهره‌گیری از درخت سرو در قالی‌های صفوی با ویژگی‌های ظاهری متفاوتی همراه است. در قالی‌های باغی، درختان سرو نیز عمدتاً به‌صورت تجریدی و هندسی‌وار درآمده‌اند. هنرمندان صفوی در قالی‌ها، درختان سرو را در محیط‌هایی تصویر کرده‌اند که در فضایی طبیعی همراه با شاخ و برگ‌های درختان و گل و گیاه و انواع

مرغان و پرندگان نقش شده‌اند و در مجموع فضایی بهشتی القا شده است (ایزدی، ۱۳۹۷: ۱۴۵).

۱. درختان سروی

درخت سرو از پرکاربردترین گونه‌های درخت در قالی‌های صفوی است. در قالی‌هایی که برای مقبره شاه‌عباس دوم در قم بافته شده‌اند، حضور درخت سرو به‌عنوان عنصر اصلی، نمود ویژه‌ای دارد (تصاویر ۱ تا ۴). این گونه‌ها به‌صورت ساده و با کمترین جزئیات، به‌صورت نیمه‌گردان و گاه قرینه تصویر شده‌اند. همچنین در بیشتر طرح‌های قالی با محتوای گیاهی، از درخت سرو به‌عنوان عنصر اصلی و یا مکمل استفاده شده است. علاوه بر متن قالی، در حاشیه نیز حضور این آرایه دیده می‌شود. درخت سرو در قالی صفوی، ساده و بی‌تکلف ترسیم شده و جز تأکید بر فرم درخت، تنه متمایز و اندکی جزئیات برگ، حاوی تزئین دیگری نیست و این احتمالاً برای تأکید بر کارکرد درخت و یا مضامین مستتر در تصویرگری درخت بوده است. در زمینه بسیاری از نگاره‌های دوره صفویه که در آن‌ها کاخ‌های پادشاهان به نمایش درآمده‌اند، درختان سرو نیز تصویر شده‌اند. براساس این نگاره‌ها درختان سرو از جمله درختانی هستند که در باغ‌های صفویان کاشته می‌شده‌اند. در جدول ۲، انواع نمونه‌های سروی که در قالی‌های مربوط مختلف صفوی وجود دارد، نشان داده شده است. نکته قابل توجه حضور توأمان سرو به‌صورت دوتایی و یا تلفیق با

گونه درخت‌های دیگری است. برخلاف نمونه‌های منقوش بر قالی‌های افشان مقبره شاه‌عباس دوم، در سایر نمونه‌ها، سرو معمولاً با درختان دیگر تلفیق شده و یکه نیامده است.

جدول ۲. نقش درختان تلفیقی (سرو و گونه‌های دیگر) در قالی‌های صفوی (نگارندگان، ۱۴۰۲)

			
تصویر ۶ از جدول ۱۵	تصویر ۳ از جدول ۱۵	تصویر ۱ از جدول ۱۵	تصویر ۵ از جدول ۱۵
			
تصویر ۲۲ از جدول ۱۵	تصویر ۲۳ از جدول ۱۵	تصویر ۲۴ از جدول ۱۵	تصویر ۲۰ از جدول ۱۵

شده است. در این‌گونه قالی‌ها که درختان با طبیعت‌گرایی نقش شده‌اند، تأکید پراهمیت‌تری بر نقوش گیاهی شده است. درختان با فرم طبیعت‌گرا، به‌عنوان عنصر اصلی، بیش از همه در انواع افشان، واگیره‌ای درختی و محرابی درختی دیده می‌شود و در برخی نمونه‌های دیگر همچون تلفیقی (شکارگاه و یا ترنجی)، درخت با فرم طبیعت‌گرایانه به‌عنوان عنصر فرعی و البته با تأکید تصویر شده است (جدول ۳).

۲. درختان طبیعت‌گرا

با توجه به تأکید ویژه به نقوش گیاهی در قالی‌های صفوی، نمود و فراوانی این نقوش و خاصه درخت، علی‌الخصوص در اشکال طبیعت‌گرایانه آن به‌وضوح ملاحظه می‌شود. این درختان اگرچه گونه مشخصی را نمایش نمی‌دهند؛ اما فرم، اشکال و جزئیات درخت با تنه باریک و شاخه‌های پیچان و مورب و گاه متقاطع، به‌انضمام برگ و گل یا شکوفه نشان داده

جدول ۳. نقش درختان طبیعت‌گرا در قالی‌های صفوی (نگارندگان، ۱۴۰۲)

		
تصویر ۱ از جدول ۱۵	تصویر ۴ از جدول ۱۵	تصویر ۴ از جدول ۱۵
		
تصویر ۱۸ از جدول ۱۵	تصویر ۷ از جدول ۱۵	تصویر ۱ از جدول ۱۵



برخی موارد تناسب ملزوم نادیده گرفته شده؛ چراکه توجه، بیشتر به اجزای پراهمیت درخت از نظر بصری، همچون گل و برگ‌ها، منجر به افزایش نمود و اندازه این عناصر نسبت به تنه و شاخه‌ها شده است. همه این تمهیدات به منظور القای تصویری تجریدی از فرم درخت با کاربرد موجز عناصر بصری است (جدول ۴)

۳. درختان تجریدی

یکی از ویژگی‌های تصویرگری در قالی‌های صفوی، نمود عناصر به صورت تجریدی است. این ویژگی در عناصر گیاهی و از جمله درخت‌های منقوش در قالی‌های این دوره نیز نمود دارد. این نمود با تمهید کاربرد نقوش شکسته و یا چینش خطوط و فرم‌ها و اشکال تجریدی است؛ به نحوی که آرایه درخت به ساده‌ترین و گویاترین شکل ممکن تصویر شود. در

جدول ۴. نقش درختان تجریدی در قالی‌های صفوی (نگارندگان، ۱۴۰۲)





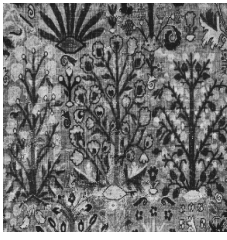
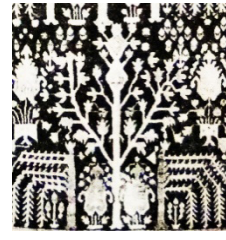


به صورت درختچه‌هایی کوچک و متراکم با تنه و شاخه باریک و گل و برگ و شکوفه‌های درشت و اغراق شده ترسیم شده‌اند. این شکل از درختان معمولاً به عنوان عنصر فرعی در لایه‌لای نقوش متن، داخل قاب یا گونه‌های خشتی و یا در قسمت‌هایی از حاشیه قالی به کار برده شده‌اند (جدول ۵).

۴. درختان گل‌دار

بخش اعظم نقوش گیاهی در قالی‌های صفوی را درخت و درختچه‌ها و یا بوته‌های گلدار تشکیل داده‌اند؛ چراکه شکل پرتزئین و جلوه بصری این گونه عناصر، مناسب با فضای مزین قالی‌های گیاهی صفوی است که البته در سایر گونه قالی‌های این دوران نیز استفاده شده است. معمولاً این درخت‌ها

جدول ۵. نقش درختان به صورت درختچه گل و برگدار در قالی‌های صفوی (نگارندگان، ۱۴۰۲)

		
تصویر ۱۱ از جدول ۱۵	تصویر ۱۱ از جدول ۱۵	تصویر ۱۱ از جدول ۱۵
		
تصویر ۱۳ از جدول ۱۵	تصویر ۲۲ از جدول ۱۵	تصویر ۱۶ از جدول ۱۵

ایران شد و این موضوع سبب رواج طرح‌های متفاوت شد. طرح‌های غریب و تازه در کنار طرح‌های زیبا و اصیل، تنوع را در این دوران رقم زدند. در این دوره همچنان که قالی‌ها از همان ساختارهای صفوی پیروی می‌کردند، دچار تحولاتی نیز شدند که مهم‌ترین آن‌ها ظهور طرح‌های تصویری و گسترش طرح‌های قابی و بندی است. نقش‌مایه‌ها نیز علاوه بر عناصر ختایی و اسلیمی، گل‌های رز و انواع بته را شامل می‌شد که می‌توان از آن‌ها به‌عنوان شاخصه و ویژگی نقوش قالی‌های قاجار نام برد (صباغ‌پور آرانی و شایسته‌فر، ۱۳۸۸: ۱۰۷). گرایش روزافزون به نقش‌مایه‌های گیاهی و عناصر طبیعت‌گرایانه، به‌ویژه درخت در گونه‌های مختلف قالی، در دوره قاجار مشهود است. کاربرد درخت به انحای مختلف و در اشکال گوناگون در نمونه‌های متعددی از قالی‌های این دوران دیده می‌شود؛ به‌اندازه‌ای که به یکی از پرکاربردترین آرایه‌های این دوران بدل شده است. قالی‌های منقوش به درخت در این دوره، شامل انواع محرابی، واگیره‌ای و خشتی، افشان، تصویری و گونه‌های دیگر است.

ساختار طرح‌ها

هنرمندان دوره قاجار از آرایه‌های گیاهی و به‌ویژه درخت در قالی‌های این دوره استفاده فراوانی کرده‌اند. با تبعیت از

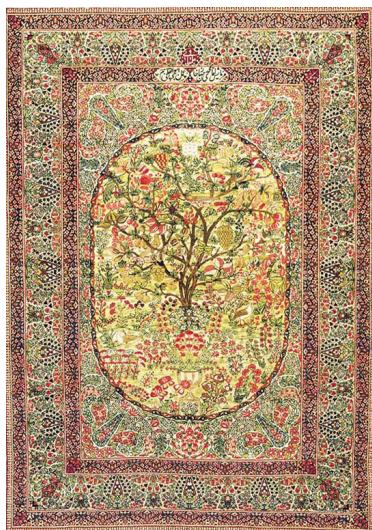
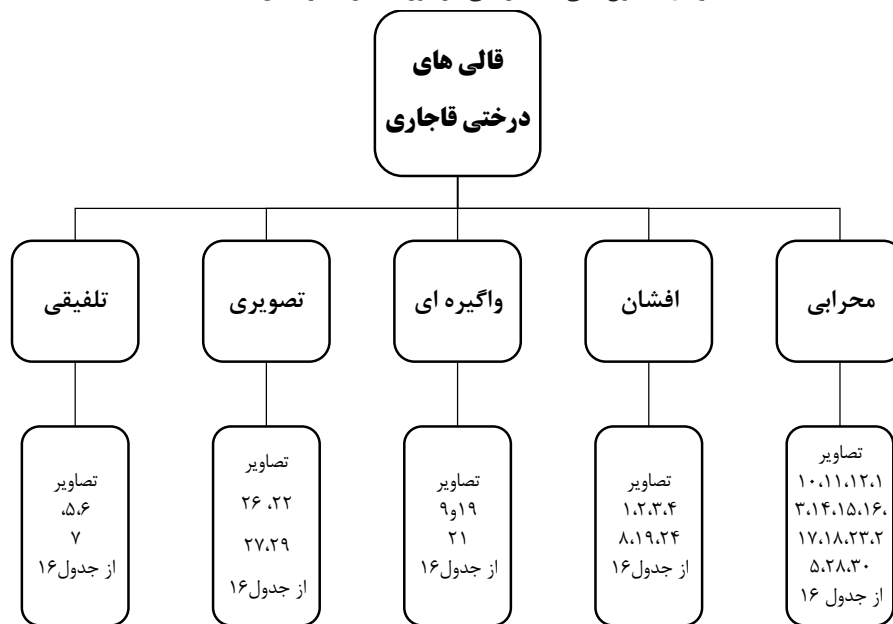
طرح‌پردازی درخت در قالی‌های در دوره قاجار

در دوران قاجار، هنرهایی مانند قالی‌بافی پس از یک دوره انفعال و رکود مجدداً احیا شدند. هنرمندان با پشتوانه غنی تاریخی، به‌ویژه هنر دوره صفوی و بستر زمانی مناسب، به خلق آثار تازه با حال‌وهوای زمانه خویش پرداختند. دهه ۱۲۹۰ قمری، نقطه عطفی در تاریخ قالی‌بافی ایران به شمار می‌رود؛ چراکه از این زمان، افزایش دستگاه‌های قالی‌بافی و حجم صادرات و به‌طورکلی، گسترش همه‌جانبه در صنعت قالی به وجود می‌آید (اتیک، ۱۳۸۴: ۹۷-۹۵). در این دوران، سنت حمایت درباری رایج در دوره صفویه از بین رفت و عوامل دیگری منجر به گسترش و توسعه قالی‌بافی شد که مهم‌ترین آن، گسترش تقاضای غرب برای قالی‌های ایرانی طی اواخر سده سیزدهم است. گسترش مراکز تولید و خارج‌شدن قالی‌بافی از انحصار دربار منجر به ایجاد تغییراتی در عرصه ابعاد، الیاف، کیفیت بافت و طرح و نقش قالی‌ها نسبت به دوره صفویه شد. به دنبال افزایش تولید، قالی در زندگی و فرهنگ اجتماعی ایرانیان نیز حضور گسترده‌ای یافت و از کالایی تجملی و مخصوص اشراف به کالایی عام تغییر کرد (حاجی‌زاده و دیگران، ۱۳۹۵: ۷۱). عوامل مختلف تاریخی، همچون صادرات قالی و حضور شرکت‌های خارجی در ایران منجر به تغییراتی در شیوه طراحی و رنگ‌بندی قالی

محرابی درختی، افشان، واگیره‌ای، شکارگاه و تصویری نقش شده است. همچنین حضور درخت و درختچه‌های متنوع و مزین در حاشیه قالی نیز نمود داشته است. قالی‌های باغی در دوره قاجار نیز بافته شده‌اند که مانند نمونه‌های صفوی، حاوی نقوش درختی؛ اما با سبک جدید نقش‌پردازی هستند.

سبک طراحی صفوی، در این دوران نیز گونه قالی‌های درختی کاربرد پراهمیتی داشته‌اند. آرایه درخت در گونه‌های مختلف طرح‌های قالی مورد استفاده بوده‌اند در برخی، درختی استوار و کامل یا درختچه‌هایی به‌عنوان آرایه اصلی قالی حضور دارد؛ اما در نمونه‌های دیگر، درخت عنصر فرعی متن است که در کنار قالب‌های دیگری همچون لچک‌ترنج، باغی و گلستان،

نمودار ۲. انواع قالی‌های درختی در دوره قاجار (نگارندگان، ۱۴۰۲)



تصویر ۱۲. قالی محرابی درختی، کرمان (url:12)



تصویر ۱۱. قالی محرابی درختی، کرمان (دادگر، ۱۳۸۰: ۱۸)



تصویر ۱۶. قالی محرابی درختی، کاشان، اوایل سده ۲۰م. (url:19)



تصویر ۱۳. قالی افشان درختی، سده ۱۹م. (صباغ پور آرائی و شایسته فر، ۱۳۸۸: ۱۰۵)



تصویر ۱۷. راست: قالی واگیره‌ای درختی، ساروق فراهان، اواخر سده ۱۹م. (url:22)



تصویر ۱۴. قالی افشان اصفهان، اوایل سده ۲۰م. (url:9)



تصویر ۱۸. چپ: قالی افشان درختی، اصفهان، ۱۲۸۰هـ (نیک‌اندیش و دیگران، ۱۳۹۷: ۴۷)



تصویر ۱۵. قالی محرابی درختی، ملایر، اوایل سده ۲۰م. (ژوله، ۱۳۹۲: ۱۲۷)

درختان منقوش در قالی‌های قاجاری

تغییرات تصویری در نمایش عناصر گیاهی در قالی نیز راه یافته و برخلاف دوره صفوی، توجه به جنبه‌های طبیعی، طراحی نمونه‌های مشخص درخت و تأکید بر جزئیات درختان، از ویژگی‌های طراحی در دوره قاجار بوده است. درختان این دوره بیشتر با نقوش گردان و با جزئیات فراوان و تأکید بر جلوه‌های بصری، نقش شده‌اند. درختانی که بر روی قالی‌های قاجاری دیده می‌شوند، شامل انواع درختان پرشکوفه و گلدار است که به‌صورت گردان و طبیعت‌گرایانه نقش شده‌اند. انواع درختان سرو و سپیدار، درختان بهاری و پرمیوه نیز قابل مشاهده است. علاوه بر درختان تجریدی و با نقوش شکسته، تأکید بر نمایش درختچه و بوته‌های گل‌دار بزرگ و همچنین نمایش انواع مشخص درختان طبیعی، از ویژگی‌های این دوره است. بیش از همه توجه به جزئیات و

افزودن عناصر گیاهی، داخل و اطراف درخت‌های این قالی‌ها نشان از تأکید بر جنبه‌های نمایشی و تزئینی طرح داشته که در برابر فرم‌های کارکردگرایانه و مفهومی صفوی است.

۱. درختان سروی

چنانچه ذکر شد، یکی از نمونه‌های پرتکرار در قالی‌های گیاهی، آرایه درخت سرو است. این درخت در دوره قاجار نیز مورد توجه ویژه‌ای قرار گرفته و علاوه بر قالی، در هنرهای دیگر این دوران نیز مورد توجه بوده است. طرح درخت سرو در این دوره تنها عنصری ساده و مفهوم‌گرا نیست؛ بلکه عنصری پرکار و حامل آرایه‌های تزئینی هم‌خوان است. در برخی از نمونه‌های این دوران، درخت سرو، قابلیت حضور مستقل از سایر نقوش تکمیلی متن را نیز دارد. در نمونه‌هایی نیز نقوش پرکار گیاهی در اطراف درخت سرو، متن قالی را دربر گرفته‌اند (جدول ۶).

جدول ۶. نقش درختان سروی در قالی‌های قاجار (نگارندگان، ۱۴۰۲)

		
تصویر ۱۸ از جدول ۱۶	تصویر ۲۹ از جدول ۱۶	تصویر ۱۲ از جدول ۱۶
		
تصویر ۱۱ از جدول ۱۶	تصویر ۱۰ از جدول ۱۶	تصویر ۸ از جدول ۱۶
		
تصویر ۱۳ از جدول ۱۶	تصویر ۵ از جدول ۱۶	تصویر ۲۹ از جدول ۱۶

۲. درختان طبیعت‌گرا

تنوع آرایه درختان با روش طبیعت‌گرایانه در نمونه‌های قالی‌های قاجار نشان داده شده است که در آن می‌توان نمونه‌هایی از انواع درخت و درختچه و بوته را در قالی‌های قاجاری مشاهده کرد. دقت در ترسیم جزئیات این آرایه‌ها به‌میزانی است که در اکثر موارد می‌توان نوع درخت را تشخیص داد. نکته حائز اهمیت در این بحث، هدف طراح در ارائه نوع به‌خصوصی از درخت در طراحی بوده که نوع درخت را در بسط روایت مهم و مؤثر دانسته و آگاهانه به‌گزینش و نمایش درخت ویژه‌ای در طرح اقدام کرده است.

عناصر گیاهی در دوره قاجار، اگرچه بیشتر به‌عنوان عنصر فرعی و تکمیلی متن مورد توجه بوده‌اند؛ اما از منظر طراحی، نمود ویژه‌ای داشته‌اند. کثرت نقوش گیاهی و درختان با فرم‌های طبیعت‌گرایانه، نشان از تغییر روش و رویکرد در نمایش این آرایه‌ها دارد. نمونه‌های متعددی از حضور این فرم از درختان در قالی‌های قاجاری قابل مشاهده است که تنوع در نقش‌پردازی قاجاری را به‌ویژه در تصویرکردن نقوش گیاهی نشان می‌دهد. در جدول ۸،

جدول ۸. نقش درختان با نمود طبیعت‌گرایانه در قالی‌های قاجار (نگارندگان، ۱۴۰۲)

			
تصویر ۲۷ از جدول ۱۶	تصویر ۴ از جدول ۱۶	تصویر ۳ از جدول ۱۶	تصویر ۲۴ از جدول ۱۶
			
تصویر ۲۶ از جدول ۱۶	تصویر ۲۲ از جدول ۱۶	تصویر ۱۷ از جدول ۱۶	تصویر ۶ از جدول ۱۶

چینش خطوط و زوایا و سطوح، فرم کلی یک درخت را القا کرده‌اند. اگرچه نمونه اخیر نمود کمتری داشته؛ اما گونه‌های شکسته و یا نیمه‌گردان با تأکید بر عناصر تزئینی و بصری پراهمیت‌تر (مانند گل‌ها و برگ‌ها) و کاستن از اندازه بخش‌های دیگر (همچون تنه و شاخه‌ها) از همان الگوی تجریدی نمایش اشیا و در اینجا خاصه درخت، بهره برده‌اند. جدول ۷، حاوی تعدادی از فرم‌های درخت با نقوش شکسته در قالی‌های قاجاری است.

۳. درختان با نقوش شکسته

قالی‌های قاجاری با طرح شکسته و یا نیمه‌گردان نیز با نقش درخت بافته شده‌اند. این نمونه قالی‌ها در سبک روستایی و یا عشایری تولید شده‌اند و از درختان تجریدی و یا با نقوش شکسته بهره برده‌اند. این مسئله با توجه به گرایش به تولید قالی‌های غیرشهری در دوره قاجار، بدیهی است. گاهی عناصر اصلی و فرعی درخت صرفاً با خطوط شکسته نمایش داده شده‌اند و گاه نیز

جدول ۷. نقش درختان با فرم شکسته در قالی‌های قاجار (نگارندگان، ۱۴۰۲)

			
تصویر ۲ از جدول ۱۶	تصویر ۱ از جدول ۱۶	تصویر ۲۵ از جدول ۱۶	تصویر ۲ از جدول ۱۶

شده‌اند؛ چراکه در برخی مواقع به علت تأکید بر جلوه بصری، تناسب طرح نادیده گرفته شده و گل‌ها و گاه میوه‌های درختان، به شکل اغراق شده و با اندازه و نمود مؤکدی، تصویر شده‌اند. در سایر موارد، نمایش درخت گلدار و یا پرمیوه مورد استفاده مکرر طراح بوده که اثبات این نظر است که نمایش ظاهر بر جلوه ذات درخت اولویت داشته است (جدول ۹).

۴. درختان گلدار

نمایش پرتزئین درخت در قالی‌های قاجاری، نشان از توجه به جزئیات و غنی کردن فضای طرح دارد. گونه‌های مختلف درختان در قالی‌های قاجاری به همین نحو تصویر شده‌اند. در برخی از این نمونه‌ها درختان با تأکید دارای شکوفه، گل و یا میوه هستند. این اشکال عموماً با تأکید و یا اغراق نیز همراه

جدول ۹. نقش درختان گلدار در قالی‌های قاجار (نگارندگان، ۱۴۰۲)

			
تصویر ۴ از جدول ۱۶	تصویر ۱۶ از جدول ۱۶	تصویر ۲۳ از جدول ۱۶	تصویر ۱۹ از جدول ۱۶
			
تصویر ۱۹ از جدول ۱۶	تصویر ۱۸ از جدول ۱۶	تصویر ۱۶ از جدول ۱۶	تصویر ۲۷ از جدول ۱۶
			
تصویر ۲۲ از جدول ۱۶	تصویر ۷ از جدول ۱۶	تصویر ۹ از جدول ۱۶	تصویر ۲۰ از جدول ۱۶

باغی یا گلستان نیز از آرایه درخت بهره برده است؛ اما نمود نمونه‌های محرابی درختی (تصویر شماره ۵ و ۶) و افشان درختی (تصاویر ۲ تا ۴ و ۷) بیش از سایرین است و تأکید بر کاربرد و استفاده از این دو طرح را در دوره صفوی نشان می‌دهد (نمودار ۱)؛ اما نمونه‌های درختی در دوره قاجاری شامل گونه‌های محرابی درختی، افشان درختی، واگیره‌ای درختی، تصویری و تلفیقی است (نمودار ۲) که فراوانی در نمونه‌های محرابی درختی و تصویری، بیش از سایرین است. این مسئله نوع کاربرد درخت و نگاه طراح به ماهیت آن را نیز

تطبیق گونه‌های درخت در قالی‌های صفوی و قاجار

تطبیق و مقایسه طرح

آرایه درخت در دوره‌های مختلف، مورد توجه هنرمندان طراح بوده است و تجلی آن در گونه‌های مختلف طرح بر قالی دیده می‌شود. در هر دو دوره صفوی و قاجار، استفاده از آرایه درخت در گونه‌های مختلف طرح‌ها نمود داشته است. در نمونه‌های صفوی، طرح‌های محرابی درختی، افشان درختی، درختی واگیره‌ای (و خشتی) و تلفیقی درختی (لچک‌ترنج با نقوش درختی) حامل نقوش درختی هستند و البته طرح

نشان می‌دهد و همچنین در نمونه‌های تصویری که فرم‌های طبیعت‌گرایانه بیشترین حضور را دارند، توجه و تأکید بر نمود

جدول ۱۰. تطبیق طرح در قالی‌های درختی دوره صفوی و قاجار (نگارندگان، ۱۴۰۲)

دوره	طرح	باغی	محرابی	افشان	واگیرهای	خشتی	تصویری	لچک‌ترنج
دوره صفوی	●	●	●	●	●	●	---	●
دوره قاجار	●	●	●	●	●	●	●	●

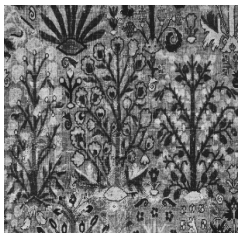





است. گونه‌هایی چون درخت سرو، بید، چنار، درختان میوه و درختان همیشه‌بهار در متن قالی‌های قاجاری نقش بسته است؛ اما نمونه‌های صفوی بیشتر شامل درختانی با گل‌وبرگ و شاخه و میوه‌اند. درخت در قالی محرابی صفوی همچون بوته‌ای پرکار است که به‌صورت مجموعه دو یا سه‌تایی نقش شده و این الگو در اکثر نمونه‌های موردتحقیق، مصداق دارد؛ اما نمونه‌های درختی قاجاری، بیشتر شامل تک‌درختی است مزین که طبیعت‌گرایانه ترسیم شده و بر شاخه‌های آن پرندگانی نشسته‌اند (جدول ۱۱).

تطبیق گونه‌های طرح درخت در دو دوره صفوی و قاجار (جدول ۱۰) نشان می‌دهد که تنوع در گونه‌های طرح درختی در دوره قاجار بیشتر است. همچنین نمونه‌های جدیدتری همچون تصویری در دوره قاجار متداول بوده که مابه‌ازایی در دوره صفوی نداشته است.

تطبیق و مقایسه نقوش

تطبیق نمونه‌های درخت از این دو دوره حاکی از این است که تنوع نوع و فرم درخت در دوره قاجار بیش از صفوی

جدول ۱۱. تطبیق درختان با فرم طبیعت‌گرایانه در قالی‌های درختی دوره صفوی و قاجار (نگارندگان، ۱۴۰۲)

			صفوی
تصویر ۲۲ از جدول ۱۵	تصویر ۱۶ از جدول ۱۵	تصویر ۱۷ از جدول ۱۵	
			قاجاری
تصویر ۱۹ از جدول ۱۶	تصویر ۲۷ از جدول ۱۶	تصویر ۲ از جدول ۱۶	

بر تک‌درخت سرو بیشتر است و برخلاف نمونه‌های صفوی که با فرم ساده و نیمه‌گردان نقش شده‌اند، دارای تزئینات پرشمار در اندرون درخت است (جدول ۱۲).

درخت سرو نیز در تعداد زیادی از قالی‌های صفوی و قاجاری دیده می‌شود. برخی نمونه‌های صفوی شامل ترسیم درختان سرو به‌صورت دو و یا گروهی است. در گونه‌های قاجاری تأکید

جدول ۱۲. تطبیق آرایه درخت سرو در قالی‌های درختی دوره صفوی و قاجار (نگارندگان، ۱۴۰۲)

			صفوی
تصویر ۳ از جدول ۱۵	تصویر ۱ از جدول ۱۵	تصویر ۶ از جدول ۱۵	
			قاجاری
تصویر ۱۳ از جدول ۱۶	تصویر ۱۰ از جدول ۱۶	تصویر ۱۱ از جدول ۱۶	

طرح می‌توان استنباط نمود که مسائل روایی نیز مورد نظر و توجه طراح قاجاری بوده است؛ اما در نمونه‌های صفوی به‌ندرت نوع گل و یا میوه درخت قابل شناسایی است و برداشتی بیش از تزئین تصویری نمی‌توان نمود. در این نمونه‌ها درختچه‌هایی حاوی گل‌ها و شکوفه‌های درشت تصویر شده‌اند.

نوع دیگر درخت، نمونه‌های گلدار، پرشکوفه و یا میوه‌دار است که بیشتر برای غنای تصویری مورد استفاده بوده‌اند. گونه‌های قاجاری شامل درخت مزین به‌همراه نقوش مرغی، پرندگان زیبا و یا طاووس‌های رنگین است و حال و هوای بهشتی زمینه را کامل می‌کنند و همچنین از جزئیات تکمیلی

جدول ۱۳. تطبیق فرم درختان گلدار در قالی‌های درختی دوره صفوی و قاجار (نگارندگان، ۱۴۰۲)

			صفوی
تصویر ۱۱ از جدول ۱۵	تصویر ۱۴ از جدول ۱۵	تصویر ۱۳ از جدول ۱۵	
			قاجاری
تصویر ۱۵ از جدول ۱۶	تصویر ۲۲ از جدول ۱۶	تصویر ۹ از جدول ۱۶	





آن در بخش‌های مختلف قالی، همچون متن و حاشیه و یا در بخشی از ساختارهای اصلی فرش است؛ به‌عنوان نمونه می‌توان

کاربرد درخت در لچک یکی از ویژگی‌ها و کاربردهای درخت، قابلیت استفاده از

در جدول ۱۴ مشاهده کرد که بخش اعظم لچکها را درختان مزین دربرگرفتهاند. همچون نمونه‌های دیگر، درختان صفوی، ساده و انتزاعی و درختان قاجاری، مزین و پرتکلف اجرا شده‌اند.

نقش درخت را در بخش اعظم لچک به کار برد. این روش نقش‌پردازی تمهیدی است برای تأکید بر حضور درخت در طرح. در دوره صفوی و قاجار می‌توان نمونه‌هایی از این موارد را

جدول ۱۴. تطبیق فرم درختان منقوش در حاشیه قالی‌های درختی دوره صفوی و قاجار (نگارندگان، ۱۴۰۲)

		صفوی
قالی سالتینگ، اصفهان یا کاشان، قرن ۱۶م. نامشخص (Url1)	تصویر ۲ از جدول ۱۵	
		قاجاری
قالی لچک‌ترنج، تبریز، اوایل سده ۲۰م. نامشخص (Url3)	قالی لچک‌ترنج، تبریز، اوایل سده ۲۰م. نامشخص (Url2)	

قالب‌های اصلی طرح در قالی ایران، همچون محرابی، باغی، لچک‌ترنج، افشان و واگیره‌ای تصویری و غیره، مورد استفاده بوده؛ اما معمولاً به‌عنوان عنصر اصلی در متن قالی‌های حامل این نقش‌مایه، مدنظر بوده است. نتایج به‌دست‌آمده از تحلیل، تطبیق و بررسی نمونه‌های برجای‌مانده از دوران صفوی و قاجار، نشان از وجود تشابه و تمایز در گونه‌های درختی دو دوران مذکور دارد. تمایز کلی را می‌توان در فرم و نوع درختان و شیوه ترسیم آن و عناصر تکمیلی همراه با درخت دانست که در مجموع گونه قاجار، گردان، مزین‌تر و توأم با عناصر پرنده و گل‌های متنوع بوده است و با فرم طبیعت‌گرای خود، گاه بیانگر و روایتگر واقعه‌ای بوده است؛ اما نمونه‌های صفوی معمولاً ساده، کارکردگرا و با گزیده‌گزینی تصویری توأم شده‌اند. ساختار کلی طرح‌های درختی صفوی در دوره قاجار، همچنان حفظ شده است؛ اما تنوع ساختار و انواع گونه‌های فرم، همچون تصویری و خشتی، از بدایع دوران قاجار است.

نتیجه‌گیری

آرایه درخت از مهم‌ترین نقوش مورد استفاده در مجموعه طرح‌های قالی ایران است که منشأ آن به دوران کهن بازمی‌گردد؛ اما تنوع کاربرد آن در دوران پس از اسلام نمود بیشتری داشته است. در فرهنگ اسلامی درخت مظهر رحمت الهی و روحانی است. نقش درخت در قالی، از موارد گزینش آگاهانه این نماد توسط هنرمند مسلمان در معنا و شکل جدید در دوران اسلامی است. این طرح از دوره صفوی جایگاه مشخصی در طرح‌پردازی قالی داشته است و در دوران پس از آن به‌ویژه دوره قاجار، با تنوع و تکرار در قالی کاربرد داشته است. در نمونه قالی‌های باقی‌مانده از دوران صفوی تا نمونه‌های امروزی، درخت به شکل‌های مختلف بافته شده است. نقش‌مایه‌های درختانی که در قالی ایران دیده می‌شوند، شامل انواع بیدمجنون، سرو، سپیدار، بید، چنار، درختان پرشکوفه و درختان میوه است. درخت اگرچه بیشتر در

همچنین در دوره قاجار، گرایش جدید طبیعت‌گرایی، در متنوع در قالی ایران شده و تنوع طرح درختی در این دوران طرح‌پردازی قالی، منجر به بروز مضامین تازه و نقش‌مایه‌های را رقم زده است.

جدول ۱۵. قالی‌های درختی دوره صفوی (نگارندگان، ۱۴۰۲)

					تصویر
قالی ترنجی درختی، شمال غرب، سده دهم هـ (۳۷۹×۷۸۳)	قالی ترنجی جانوری، شمال غرب، نیمه دوم سده دهم هـ (۱۶۲×۲۳۲)	قالی ترنجی درختی، تبریز، ثلث اول سده یازدهم هـ (۲۷۰×۵۷۰)	قالی لچک‌ترنج، احتمالاً هرات، سده یازدهم هـ (۱۷۲×۲۳۱)	ترنجی درختی و جانوری تبریز، ربع دوم سده دهم هـ (۴۱۰×۳۵۰)	مشخصات
موزه لوور پاریس (پوپ و اکرم، ۱۳۹۱: ۱۱۲۷)	موزه منسوجات لیون (پوپ و اکرم، ۱۳۹۱: ۱۱۵۰)	مجموعه خصوصی (پوپ و اکرم، ۱۳۹۱: ۱۲۰۳)	نامشخص (Url:4)	موزه هنرهای پاریس (پوپ و اکرم، ۱۳۹۱: ۱۱۴۰)	مرجع
۵	۴	۳	۲	۱	شماره
					تصویر
قالی افشان، شمال غرب ایران، سده یازدهم هـ (۲۰۰×۴۰۲)	پاره قالی باغی، شمال غرب ایران، اواخر سده یازدهم هـ (۴۳۱×۲۷۷)	قالی واگیره‌ای درختی، شمال غرب، اوایل سده یازدهم هـ (۲۷۲×۴۹۰)	قالی لچک‌ترنج جانوری، تبریز، نیمه دوم سده دهم هـ (۲۴۰×۵۰۵)	قالی ترنجی درختی کرمان، اواخر سده دهم هـ (۲۵۱×۲۶۲)	مشخصات
نامشخص (Url:6)	نامشخص (Url:5)	موزه هنری فیلادلفیا (پوپ و اکرم، ۱۳۹۱: ۱۱۰۸)	موزه پتسولی میلان (پوپ و اکرم، ۱۳۹۱: ۱۱۵۴)	موزه ارمیتاژ (پوپ و اکرم، ۱۳۹۱: ۱۲۰۴)	مرجع
۱۰	۹	۸	۷	۶	شماره
					تصویر
قالی ترنجی سالتینگ، تبریز، اواخر سده دهم هـ (۱۶۳×۲۲۵)	قالی گلدانی کرمان، میانه سده یازدهم هـ (۳۱۲×۳۵۴)	قالی باغی صفوی، کردستان، اواسط سده یازدهم هـ (۲۴۱×۵۶۷)	قالی درختی جانوری، جوشقان، پایان سده یازدهم هـ (۱۳۵×۲۰۲)	قالی افشان گلدانی، اواسط سده یازدهم هـ (۱۶۴×۳۳۸)	مشخصات
نگارخانه هنری آمریکا (پوپ و اکرم، ۱۳۹۱: ۱۱۶۱)	نامشخص (Url:8)	نامشخص (Url:7)	موزه رزیدانس مونیخ (پوپ و اکرم، ۱۳۹۱: ۱۲۵۱)	مجموعه خصوصی (پوپ و اکرم، ۱۳۹۱: ۱۲۳۳)	مرجع
۱۵	۱۴	۱۳	۱۲	۱۱	شماره

					تصویر
محرابی گلدانی، سده یازدهم هـ (۱۰۷×۱۶۰)	محرابی درختی، اواخر سده دهم هـ (۱۱۸×۱۷۴)	محرابی باغی، اواسط سده یازدهم هـ (۱۱۰×۱۴۰)	محرابی درختی (سالتینگ)، سده یازدهم هـ (۱۱۷×۱۷۳)	قالی محرابی گلدانی، سده یازدهم هـ (۱۱۲×۱۸۰)	مشخصات
موزه توپقایی (پوپ و اکرم، ۱۳۸۷: ۱۱۶۹)	موزه قالی مشهد (Eiland, 1999: 99)	موزه قالی مشهد (کمندلو، ۱۳۸۸: ۹)	مجموعه ژوزف دبروک (Eiland, 1999, 47)	مجموعه خصوصی (Eiland, 1999: 104)	مرجع
۲۰	۱۹	۱۸	۱۷	۱۶	شماره
					تصویر
قالی گل و گیاهی، مقبره شاهعباس دوم، جوشقان، ۱۰۸۲ هـ (۱۲۷×۱۸۸)	قالی درختی، شمال غرب اواسط سده یازدهم هـ (۲۹۰×۵۳۱)	قالی درختی، اصفهان یا کرمان، نیمه اول سده یازدهم هـ (۱۷۸×۲۷۲)	قالی درختی و گل و گیاهی، اواخر سده دوازدهم هـ (۲۵۰×۳۵۰)	قالی درختی، شمال شرق، اواخر سده یازدهم هـ (۲۳۵×۶۶۵)	مشخصات
نامشخص (پوپ و اکرم، ۱۳۹۱: ۱۲۵۸)	موزه متروپولیتن (پوپ و اکرم، ۱۳۹۱: ۱۱۱۰)	موزه متروپولیتن (پوپ و اکرم، ۱۳۹۱: ۱۲۳۱)	مجموعه خصوصی (پوپ و اکرم، ۱۳۹۱: ۱۲۴۱)	نامشخص (Uhl: 9)	مرجع
۲۵	۲۴	۲۳	۲۲	۲۱	شماره
					تصویر
قالی درختی، شمال غرب ایران، اوایل سده دهم هـ (۳۵۹×۵۲۵)	قالی واگیرهای و درختی، شمال غرب ایران، اوایل سده ۱۱ هـ (۲۲۰×۵۲۰)	قالی گل و گیاهی، مقبره شاهعباس دوم، جوشقان، ۱۰۸۲ هـ (۷۳×۱۹۴)	قالی ۱۲ ضلعی، مقبره شاهعباس دوم، ۱۰۲۸ هـ (قطر ۸۲۰)	قالی گیاهی، مقبره شاهعباس دوم، جوشقان، ۱۰۸۲ هـ (۷۰×۱۹۱)	مشخصات
موزه فیلادلفیا (پوپ و اکرم، ۱۳۹۱: ۱۱۲۶)	مجموعه خصوصی (پوپ و اکرم، ۱۳۹۱: ۱۱۰۹)	موزه آستانه مقدسه قم (پوپ و اکرم، ۱۳۹۱: ۱۲۵۹)	موزه آستانه مقدسه قم (پوپ و اکرم، ۱۳۹۱: ۱۲۷۵)	موزه آستانه مقدسه قم (پوپ و اکرم، ۱۳۹۱: ۱۲۵۹)	مرجع
۳۰	۲۹	۲۸	۲۷	۲۶	شماره

جدول ۱۶. قالی‌های درختی دوره قاجار (نگارندگان، ۱۴۰۲)

					تصویر
قالی لچک‌ترنج، تبریز، اواخر سده ۱۹م. (۴۱۴×۶۲۹)	قالی افشان، کاشان، اوایل سده ۲۰م. (۱۳۰×۲۰۰)	قالی افشان، اصفهان، اوایل سده ۲۰م. (۱۴۰×۲۱۵)	قالی درختی، بختیاری، اواخر سده ۱۹م. (۱۳۹×۱۸۷)	قالی افشان، کرمان، اوایل سده ۲۰م (۲۹۹×۴۳۷)	مشخصات
(url:14)	(url:13)	(url:12)	(url:11)	(url:10)	مرجع
۵	۴	۳	۲	۱	شماره
					تصویر
قالی محرابی، تبریز، اواخر سده ۱۹م. (۱۳۷×۱۸۲)	قالی لچک‌ترنج، کرمان، اواخر سده ۱۹م. (۳۶۳×۵۵۱)	قالی افشان، کرمان، اواخر سده ۱۹م. (۳۳۰×۴۸۲)	قالی لچک‌ترنج، کرمان، اواخر سده ۱۹م. (۴۹۷×۶۵۰)	قالی محرابی درختی، کرمان، ۱۲۸۰هـ (۱۵۰×۲۱۱)	مشخصات
(url:19)	(url:18)	(url:17)	(url:16)	موزه قالی تهران (url:15)	مرجع
۱۰	۹	۸	۷	۶	شماره
					تصویر
قالی محرابی درختی، ملایر، اوایل سده ۲۰م. (۱۸۸×۱۲۹)	محرابی درختی (سروی)، اواسط سده ۱۴ هجری (۱۲۵×۲۴۳)	قالی محرابی، تبریز، اوایل سده ۲۰م. (۱۲۴×۱۷۷)	قالی درختی ابریشمی، سده ۱۸ م. (۱۳۱×۱۷۷)	محرابی درختی، سده ۱۳ هجری (۱۴۰×۲۳۶)	مشخصات
(ژوله، ۱۳۹۲: ۱۲۷)	موزه قالی مشهد (کمندلو، ۱۳۸۸: ۱۰)	(url:21)	(url:20)	موزه قالی تهران (دادگر، ۱۳۸۰: ۱۸)	مرجع
۱۵	۱۴	۱۳	۱۲	۱۱	شماره
					تصویر
قالی واگیره‌ای، ساروق فراهان، اواخر سده ۱۹م. (۹۹×۱۴۷)	قالی افشان درختی، اصفهان، ۱۲۸۰هـ (۲۶۰×۳۷۲)	قالی محرابی، تبریز، اواخر سده ۱۹م. (۱۳۷×۱۹۰)	قالی محرابی، محتشم کاشان، اواخر سده ۱۹م. (۱۹۸×۳۲۰)	قالی محرابی، کاشان، اوایل سده ۲۰م. (۱۴۱×۲۱۵)	مشخصات
(url:25)	نیک‌اندیش و دیگران (۱۳۹۷: ۴۷) موزه فرش	(url:24)	(url:23)	(url:22)	مرجع
۲۰	۱۹	۱۸	۱۷	۱۶	شماره

					تصویر
محرابی درختی، اواخر سده ۱۳ هجری (۱۲۹×۲۰۴)	قالی درختی، سده ۱۹ م. (۱۷۶×۲۸۸)	قالی محرابی، کاشان، اوایل سده ۲۰ م. (۱۱۰×۱۶۵)	قالی تصویری، کرمان، اوایل سده ۲۰ م. (۱۴۷×۲۳۶)	قالی خشتی، تبریز، اوایل سده ۲۰ م. (۲۸۷×۳۹۱)	مشخصات
(وند شعاری، ۱۳۹۳: ۵۵۲)	موزه قالی (صباغ پور آرانی و شایسته فر، ۱۳۸۸: ۱۰۵)	(url:28)	(url:27)	(url:26)	مرجع
۲۵	۲۴	۲۳	۲۲	۲۱	شماره
					تصویر
قالی محرابی، محتشم کاشان، اوایل قرن ۲۰ م. (۱۳۵×۱۸۸)	قالی تصویری، جوشقان، اوایل قرن ۱۹ م. (۱۴۸×۲۳۰)	قالی محرابی، کرمان، اوایل سده ۲۰ م. (۱۴۵×۱۹۸)	قالی تصویری، کرمان، سال ۱۹۱۰ م. (۱۳۲×۲۱۵)	قالی تصویری، کرمان، اوایل قرن ۲۰ م. (۱۴۵×۲۴۶)	مشخصات
(url:33)	(url:32)	(url:31)	(url:30)	موزه قالی تهران (url:29)	مرجع
۳۰	۲۹	۲۸	۲۷	۲۶	شماره

پی‌نوشت‌ها:

۱- ایزدی، عباسعلی (۱۳۹۷). «نمود اقتدار صفویان در قالی‌بافی». *پایان‌نامه دکترا*. دانشکده هنر و معماری. دانشگاه تربیت مدرس.

۲- پوپ، آرتور آپهام؛ آکرمن، فیلیس (۱۳۹۱). *سیری در هنر ایران از دوران پیش از تاریخ تا امروز*. جلد ششم و دوازدهم، گروه مترجمان، ویرایش: سیروس پرهام، تهران: علمی فرهنگی.

۳- تختی، مهلا؛ سامانیان، صمد؛ افهمی، رضا (۱۳۸۸). «بررسی و تحلیل هندسی قالی‌های محرابی دوره صفویه». *گلجام*، شماره ۱۴، صص. ۱۴۰-۱۲۵.

۴- حاجی‌زاده، محمدامین؛ خواجه‌احمد عطاری، علیرضا؛ عظیمی‌نژاد، مریم (۱۳۹۵). «مطالعه تطبیقی طرح و نقش در فرش‌های محرابی دوره صفویه و قاجار». *پژوهشنامه خراسان بزرگ*، سال هفتم، شماره ۲۵، صص. ۷۲-۵۱.

۵- دادگر، لایلا (۱۳۸۰). *قالی‌های تصویری موزه قالی ایران*. تهران: انتشارات و تولیدات فرهنگی.

۱. از مجموعه قالی‌های درختی موجود از دوره صفوی و قاجار، ۳۰ نمونه فرش از هر دوره با توجه به معروفیت، اصالت و عدم تکراری بودن طرح انتخاب شده است که در جداول پایانی این پژوهش به صورت تفکیکی دوره صفوی و قاجار آمده و تصویر و مشخصات هر قالی مشخص شده و تحلیل‌ها به منظور ممانعت از مطول شدن پژوهش، با استناد به شماره تصویر و جدول مورد نظر، در مقاله صورت گرفته است.

منابع

۱- اتیک، آنت (۱۳۸۴). «قالی‌های دوره قاجاریه». مترجم: ر. لعلی خمسه. زیر نظر احسان بارشاطر. در تاریخ و هنر قالی‌بافی در ایران (براساس دائره‌المعارف ایرانیکا) تهران: نیلوفر.
۲- احمدی‌بیام، رضوان؛ شیرازی، علی‌اصغر (۱۳۸۹). «بررسی نقش درخت در قالی‌های ایران و هندوستان». *نگره*، سال ۶، شماره ۱۹، صص. ۴۷-۳۷.

- Url1:<https://nazmiyalantiquerugs.com/antique-rugs/persian-rugs/isfahan-rugs/antique-16th-century-persian-safavid-salting-rug-48639/> (2022.11.4 11:30)
- Url2:https://www.kollerauktionen.ch/en/404007-0005-1194-TABRIZ-ANTIK--380-_570-cm.-1194_476147.html?RecPos=72 (2022.11.31:30)
- Url3:https://www.1stdibs.com/furniture/rugs-carpets/persian-rugs/antique-persian-tabriz-hajji-jalil-rug-fine-tree-life/id-f_9999363/ (2022.11.4 11:30)
- Url4:<https://www.metmuseum.org/art/collection/search/445994?ft=carpet&offset=160&rpp=40&pos=182> (2022.8.2 12:30)
- Url5:<https://rugrabbit.com/content/classical-safavid-carpets-metropolitan-museum-art-new-york> (2023.5.210:30)
- Url6:<https://www.metmuseum.org/art/collection/search/452828?ft=carpet&offset=200&rpp=40&pos=226> (2022.3.2 08:30)
- Url7:<https://rugrabbit.com/content/classical-safavid-carpets-metropolitan-museum-art-new-york> (2023.10.2 14:30)
- Url8:<https://www.christies.com.cn/lot/a-safavid-vase-carpet-kirman-south-east-6445731/?intObjectID=6445731&lid=1> (2023.9.5 09:30)
- Url9:<https://www.metmuseum.org/art/collection/search/451608?ft=carpet&offset=440&rpp=40&pos=478> (2022.12.9 11:00)
- Url10:https://www.1stdibs.com/furniture/rugs-carpets/persian-rugs/shabby-chic-antique-persian-kerman-rug-size-9-ft-10-x-14-ft-4/id-f_17783292 (2022.11.18 14:00)

- دوبوکور، مونیک (۱۳۷۳). *رمزهای زنده جهان*. مترجم: جلال ستاری، تهران: مرکز.
- ژوله، تورج (۱۳۹۲). *شناخت قالی، برخی مبانی نظری و زیرساخت‌های فکری*. تهران: یساولی.
- شجاع‌نوری، نیکو (۱۳۸۵). «درخت نقشی بر قالی، رویی بر عرش». *گلجام*، دوره ۲، شماره ۳، صص. ۵۱-۶۶.
- شعبانی خطیب، صفرعلی (۱۳۷۸). *فرهنگ‌نامه تصویری آرایه و نقشه فرش‌های ایران*. تهران: سپهر اندیشه.
- صباغ‌پور آرانی، طیبیه؛ شایسته‌فر، مهناز (۱۳۸۸). «بررسی طرح‌ها و نقوش قالی‌های قاجار موجود در موزه قالی ایران». *گلجام*، دوره ۵، شماره ۱۴، صص. ۸۹-۱۱۲.
- عزیزی یوسف‌کنند، علیرضا؛ براری، میثم (۱۳۹۸). «بازشناسی تطبیقی فرمی و محتوایی استحاله کهن‌الگوی سه‌گانه با تأکید بر نقش‌مایه درخت در فرش ایرانی». *مطالعات هنر اسلامی*، دوره ۱۵، شماره ۳۶، صص. ۸۳-۱۰۰.
- کاظم‌پور، زیبا (۱۳۸۹). «بررسی درخت زندگی در هنر ایران و نمود آن بر فرش‌های ایرانی». *پایان‌نامه کارشناسی ارشد*. دانشکده صنایع دستی، دانشگاه هنر اصفهان.
- کمندلو، حسین (۱۳۸۸). «نگاهی به قالی‌های محرابی موزه قالی آستان قدس رضوی و بررسی قالی هفت شهر عشق». *نگره*، شماره ۱۲، صص. ۱۸-۳۹.
- موسی‌نژاد خبیصی، هما (۱۳۹۹). «جایگاه نمادین نقش درخت در قالیهای درختی کرمان». *رجشمار*، دوره ۱، شماره ۲، صص ۵-۲۰.
- میت‌فورد، میرانابروس (۱۳۸۸). *فرهنگ مصور نمادها و نشانه‌ها در جهان*. مترجم: ابوالقاسم دادور و زهرا تاران، تهران: کلههر، دانشگاه الزهرا.
- وندشعاری، علی (۱۳۹۳). «تجلی مفاهیم و تفاسیر قرآنی در طرح قالی‌های محرابی درختی دوره قاجار». *اولین کنگره بین‌المللی فرهنگ و اندیشه دینی*. تهران: ۱۳۹۳. صص ۵۴۲-۵۵۸.
- هال، جیمز (۱۳۸۳). *فرهنگ نگارهای نمادها در هنر شرق و غرب*. ج دوم، مترجم: رقیه بهزادی، تهران: فرهنگ معاصر.
- Eiland, Murray. L (1999), *Oriental Carpet and Textile Studies*, California: International conference on Oriental carpets Danville. (Volume5), Part 2.



- ion/search/453358?ft=carpet&offset=160&rpp=40&pos=161 (2023.7.15 19:30)
- Url21:https://www.1stdibs.com/furniture/rugs-carpets/persian-rugs/hard-to-find-rich-oversize-tabriz-prayer-rug-antique-short-term-reduction/id-f_31394152/ (2023.6.5 07:30)
 - Url22:https://www.kollerauktionen.ch/en/334590-0001-1190-KASHAN-SEIDE-antik--141x215-c-1190_475747.html?RecPos=150 (2023.6.8 08:30)
 - Url23:https://www.1stdibs.com/furniture/rugs-carpets/persian-rugs/antique-persian-mohtasham-kashan-silk-directional-rug-neoclassic-style/id-f_768447/ (2023.7.11 11:30)
 - Url24:https://www.1stdibs.com/furniture/rugs-carpets/persian-rugs/antique-persian-tabriz-hajji-jalil-rug-fine-tree-life/id-f_9999363/ (2023.7.15 17:00)
 - Url25:https://www.1stdibs.com/furniture/rugs-carpets/persian-rugs/rare-19th-century-sarouk-farahan-rug/id-f_5353313 (2023.8.1 19:30)
 - Url26:https://www.1stdibs.com/furniture/rugs-carpets/persian-rugs/antique-tabriz-persian-garden-design-rug-haji-jalili-size-9-5-x-12-10/id-f_23382472/ (2023.8.1 11:30)
 - Url27:https://www.1stdibs.com/furniture/rugs-carpets/persian-rugs/antique-persian-kerman-rug-4-10x-7-9/id-f_25630482 (2022.8.18 23:30)
 - Url28:<https://www.cpersia.com/mag/fa/media/2020/10/tree-kashan-650x1024.jpg> (2023.9.1 09:30)
 - Url29:<https://soulistuctions.com/Cat/LP37213-a-rare-published-joshegan-silk-prayer-rug-circa-1800> (2022.3.2 10:30)
 - Url11:https://www.1stdibs.com/furniture/rugs-carpets/persian-rugs/late-19th-century-persian-bakhtiari-tree-life-carpet-47-x-62-140-x-188/id-f_24776342 (2022.11.1 17:00)
 - Url12:https://www.kollerauktionen.ch/en/301803-0007-----1154-ISFAHAN-alt.-1154_44129.html?RecPos=127 (2022.11.6 18:30)
 - Url13:https://www.kollerauktionen.ch/en/118223-0182-----1154-KESHAN-SEIDE-antik.-1154_44225.html?RecPos=134 (2022.12.9 09:30)
 - Url14:https://www.1stdibs.com/furniture/rugs-carpets/persian-rugs/antique-1870s-persian-tabriz-rug-woven-order-prince-shahrukh-mirza-13x21/id-f_3175512/ (2023.5.8 19:00)
 - Url15:<https://www.malool.com/uploads/gallery/Carpets/Kerman%20Carpets/1002-%DA%A9%D8%B1%D9%85%D8%A7%D9%86%20%D8%B5118.jpg> (2023.7.1 10:00)
 - Url16:https://www.1stdibs.com/furniture/rugs-carpets/persian-rugs/antique-oversize-persian-kerman-rug-carpet-circa-1890-164-x-214/id-f_25139812 (2023.8.18 22:00)
 - Url17:https://www.1stdibs.com/furniture/rugs-carpets/persian-rugs/doris-leslie-blau-collection-antique-persian-kirman-handmade-wool-rug/id-f_28499962 (2023.4.17 17:30)
 - Url18:https://www.1stdibs.com/furniture/rugs-carpets/persian-rugs/antique-oversize-persian-kerman-rug-circa-1890-1111-x-181/id-f_26437892/ (2023.6.9 14:30)
 - Url19:https://www.1stdibs.com/furniture/rugs-carpets/persian-rugs/hadji-jalili-tabriz-animal-pictorial-rug/id-f_526067/ (2023.9.11 16:00)
 - Url20:<https://www.metmuseum.org/art/collect>

- Url30:<https://www.christies.com/lot/a-silk-kas-han-pictorial-rug-central-persia-5478533/?intObjectID=5478533&lid=1> (2023.10.1 14:00)
- Url31:<https://in.pinterest.com/pin/398568635786146250/> (2023.9.13 20:00)
- Url32:<https://www.bidsquare.com/online-auctions/dirk-soulis/a-rare-published-joshegan-silk-prayer-rug-circa-1800-2019952> (2023.9.15 22:00)
- Url33:<https://www.bidsquare.com/online-auctions/dirk-soulis/a-rare-published-joshegan-silk-prayer-rug-circa-1800-2019952>(2023.9.23 18:00)

Exploring the Evolution of Tree Motifs in Safavid and Qajar Carpets: A Comparative Study

Mohammad Amin Hajizadeh¹, Seyed Reza Hosseini², Ali Asghar Shirazi³
Mehdi Keshavarz Afshar⁴, Iman Zakariaei Kermani⁵

1- Doctoral student of Shahed University.

2- Assistant professor of Shahed University Art Faculty. (Corresponding Author)

3- Associate Professor of Shahed University Art Faculty.

4- Assistant professor of art and architecture faculty of Tarbiat Modares University.

5- Associate Professor of Handicrafts Faculty of Isfahan Art University.

DOI: 10.22077/NIA.2024.6948.1806

Abstract

The art of carpet weaving stands as a hallmark of Iranian cultural heritage, embodying a rich tapestry of traditional and decorative motifs. These motifs span a diverse array of plant, animal, human, and abstract forms, each contributing to the unique aesthetic and narrative qualities of the carpets. Among these, plant motifs are particularly prominent, with the depiction of trees playing a crucial role as both visual and narrative elements. This study aims to explore the characteristics and evolution of tree motifs in carpets from the Safavid and Qajar periods, addressing the following research questions:

- What are the structural features of tree motifs in Safavid and Qajar period carpets?
- Can common and distinct criteria be established for the design and patterns of tree motifs in Safavid and Qajar carpets?

The research adopts a descriptive-analytical and comparative approach, with data collection conducted through extensive library research. The analysis reveals that tree motifs in Safavid period carpets are heavily influenced by the artistic conventions of the time, adhering to a consistent and recognizable framework. These motifs are characterized by their intricate designs and symbolic significance, reflecting the broader cultural and artistic trends of the Safavid era. In contrast, the Qajar period witnessed a continuation of the Safavid tradition, but with notable innovations and diversifications. The fundamental structure of tree motifs was largely preserved, yet there was a significant increase in the variety and complexity of designs. This period saw the emergence of naturalistic trends in carpet design, which introduced new themes and materials, thereby enriching the visual and thematic repertoire of Qajar carpets. The naturalistic approach led to more lifelike and detailed representations of trees, incorporating a broader range of species and forms. The comparative analysis of Safavid and Qajar tree motifs highlights both continuity and change. While the Safavid period is marked by a cohesive and uniform style, the Qajar period is distinguished by its eclecticism and experimentation. This evolution reflects broader socio-cultural shifts and the dynamic nature of Iranian art. The study concludes that the tree motifs in Qajar carpets, with their increased diversity and naturalism, represent a significant departure from the more stylized and symbolic representations of the Safavid era. Overall, this research contributes to a deeper understanding of the artistic and cultural significance of tree motifs in Iranian carpets, offering insights into the historical development and stylistic variations across two pivotal periods in Iranian art history.

Key words: carpet, tree motif, Safavid period, Qajar period.

1- Email: ma.hajizadeh@shahed.ac.ir

2- Email: rz.hosseini@shahed.ac.ir

3- Email: A_shirazi41@yahoo.com

4- Email: m.afshar@modares.ac.ir

5- Email: i.zakariaee@aui.ac.ir

* This article is an excerpt from the first author's doctoral thesis entitled "explanation of the factors influencing the developments of the vegetable motifs of the Safavid and Qajar era carpets. Based on the theory of cultural history" Witness at the University

(Date Received: 2023/11/14 - Date Accepted: 2024/01/19)