



برازش معادلات رگرسیون خطی گردشگران خارجی و داخلی گنبد سلطانیه با توجه به شرایط تغییرات آب و هوایی

احمد رومیانی*

دانش آموخته دکتری گروه جغرافیا، دانشکده ادبیات و علوم انسانی، دانشگاه فردوسی مشهد، مشهد، ایران

*ایمیل نویسنده مسئول: roumiani.ah@mail.um.ac.ir

واژگان کلیدی: چکیده

گردشگری، معاملات، رگرسیون، ضریب تعیین، گنبد سلطانیه. در مقاله حاضر فاکتورهای زمانی سال و فصل بر تعداد گردشگران خارجی و داخلی بازدیدکننده گنبد سلطانیه در استان زنجان بین سالهای ۲۰۰۴ تا ۲۰۱۵ در قالب معادلات رگرسیونی برازش یافت. گنبد سلطانیه در استان زنجان سومین گنبد مرتفع جهان با ارتفاع ۴۸/۵ متر می باشد. داده ها شامل ۳۰۶۸۴ گردشگر خارجی و ۱۴۵۵۶۱۹ گردشگر داخلی بود که توسط سازمان میراث فرهنگی و صنایع دستی استان زنجان جمع آوری شده است. برازش معادلات رگرسیونی با استفاده از نرم افزار SAS 2014 در محیط ویندوز انجام شد. برآورد روند سالیانه فصلی بازدیدکنندگان از طریق ضریب تعیین تعداد گردشگران ارزیابی شد. نتایج تحقیق نشان داد که میانگین روند گردشگران خارجی 269 ± 63 و رشد آن با ضریب تعیین ۰.۶۴ است

($p < 0.05$). به طوری که این روند به ترتیب برای فصل های بهار، تابستان، پاییز و زمستان خارجی 92 ± 16 ، 86 ± 22 ، 58 ± 29 و 5 ± 6 با ضریب تعیین ۰.۷۷، ۰.۶۰، ۰.۴۷ و ۰.۷۵ برآورد شد که طی این فصل ها کاهش چشم گیری داشته است و روند زمستانه آن معنی دار نشده است ($p > 0.05$). میانگین کل این روندها برای گردشگران داخلی 730.8 ± 1048 است

($p < 0.05$) و ضریب تعیین آن ۰.۸۳ است. روند فصلی آن (همراه با ضریب تعیین آن) به ترتیب فصل 2300 ± 387 ($r^2 = 0.73$)، 3960 ± 743 ($r^2 = 0.85$)، 90 ± 134 و 259 ± 120 ($r^2 = 0.32$) برآورد شد. نتایج حاضر نشان داد که تعداد گردشگران خارجی و داخلی را می توان با ضریب تعیین قابل قبول پیش بینی کرد که در برنامه ریزی های

تاریخ دریافت:

۱۴۰۱/۵/۹

تاریخ پذیرش:

۱۴۰۱/۸/۱۷

آینده برای پیشرفت صنعت گردشگری در این مکان مفید خواهد بود.



مقدمه

صنعت گردشگری به عنوان یکی از مهمترین بخشهای اقتصادی دنیا با ماهیت چند بعدی خود، علاوه بر تامین نیاز گردشگران، باعث تغییرات عمدهای در سیستم جامعه میزبان (Dwyer et al, 2009:63-76) و ایجاد مزایای مهمی در ابعاد اجتماعی، اقتصادی، زیست محیطی در جهت رفع نیازهای زندگی جوامع شهری و روستایی است (Sheen, 2009: 12; Zhong, 2008:32). این صنعت نتایج و دستاوردهای عمدهای در بر دارد، از یک طرف، زمینه را برای بهبود اشتغالزایی و تنوع منابع درآمدی فراهم می کند که موجب تاثیر بر کارکردهای توسعه‌های و کاهش نابرابری‌های منطقه ای در کشورها می شود (De la Torre et al, 2012:162, Breidenhann & Wickens, 2004; Fossati & Panella, 2000; Ciolac et al, 2011:4; Sebele, 2010). از طرف دیگر، میتواند رهیافتی برای توسعه اقتصادی در قلمرو ملی و منطقه‌ای باشد (Giaoutzi & Nijkamp, 2006; Lee & Chang, 2008). بنابراین به عنوان یک فرصت مناسب برای صادرات و کسب درآمد خارجی و کاستن از چالشهای اقتصادی است (Sebele, 2010; Zeng & Ryan, 2012:239; Concusses, 2008:9).

طبق اطلاعات موجود تعداد گردشگران جهانی از ۲۵ میلیون نفر در سال ۱۹۵۰ به یک میلیارد و ۲۳۵ میلیون نفر در سال ۲۰۱۶ افزایش داشته است. بالتبعه آن درآمدهای جهانی حاصل از صنعت گردشگری بین‌المللی نیز از ۲ میلیارد دلار در سال ۱۹۵۰ به ۱۲۲۰ میلیارد دلار در سال ۲۰۱۶ رسیده است (UNWTO, 2016). همچنین گزارش شده است که صنعت گردشگری در سال ۲۰۱۱ در حدود ۶/۳ تریلیون دلار سهم تولید ناخالص داخلی، ۲۵۵ میلیون شغل، ۷۴۳ بیلیون دلار سرمایه‌گذاری را بصورت مستقیم، غیرمستقیم و القایی ایجاد کرده است و در سال ۲۰۱۵، معادل ۸/۹ درصد از تولید ناخالص داخلی جهان (GDP) بوده است، در بلند مدت نیز رشد سالانه صنعت در حدود ۴ درصد است و پیشبینی شده است که تا سال ۲۰۲۲، ۳۲۸ میلیون شغل را ایجاد کند و نسبت شاغلین در صنعت به کل اشتغال را ۱۰٪ افزایش خواهد داد (World Travel & Tourism Council, 2014). براساس گزارش مجمع جهانی اقتصاد در سال ۲۰۱۷، انتظار می‌رود که هر ساله تعداد توریست‌های وارد شده به کشورها در سطح بین‌المللی ۳.۳ درصد افزایش و تا سال ۲۰۳۰ به ۱.۸ میلیارد نفر گردشگر برسد (United Nations World Tourism Organization, 2016). و علاوه بر آن سهم اقتصادی رو به توسعه آن در بازار جهانی گردشگری به ۵۷ درصد تا سال ۲۰۳۰ پیشبینی می شود (World Tourism Organization Unmto, 2017 Travel and Tourism Competitiveness Report, 2017).

در جهان حدود ۹۱۱ ساختمان و بنا تاریخی و باستانی وجود دارند که زیر نظر سازمان میراث جهانی یونسکو هستند و هر ساله پذیرای تعداد زیادی از گردشگران خارجی و داخلی از سراسر جهان هستند. از نمونه‌های موفق این بناها میتوان به دیزنیلند، کلیسای نوترودام، برج ایفل، بلوار شانزه‌لیزه، موزه لوور و موزه اورسی به ترتیب با حدود ۱۲/۵، ۱۲، ۶/۵، ۶/۵ و ۶/۵ میلیون نفر بازدیدکننده در سال، اشاره کرد (Benoit, M., & Patsias, 2017; Press & Information Office, 2005). به تبع هر اقدامی در جهت برنامه‌ریزی در مناطق دارای جذب گردشگر، نیازمند شناخت بازار تقاضای گردشگری و رقبا بوده که از شناخت آماری جریان گردشگری جهانی مابین مقاصد مختلف حاصل میشود (Burger et al., 2001: 403). در جهت شناخت آماری جریان گردشگری پیشبینی تعداد گردشگران در مقصد، نوع انگیزه، خواسته‌ها و گرایشهای آنان، آگاهی از میزان هزینه مالی که گردشگران در مقاصد گوناگون گردشگری خرج میکنند، نیاز به آمارگیری علمی از همه روندهای کمی و کیفی گردشگری دارد (Kathrada et al., 1999: 115-122). در واقع داشتن شناخت آماری در مورد تعداد گردشگران خارجی و داخلی و میزان هزینه و مخارج آنها در مقاصد مختلف گردشگری بسیار ضروری است که علاوه بر آن، آگاهی از خلق و خو، انگیزه‌ها و خواسته‌های گردشگران خارجی و داخلی و علل انتخاب مکانهای جغرافیائی برای مسافرت و به عنوان مقاصد گردشگری چه در سطح ملی و چه در سطح منطقهای اهمیت بسیار دارد (سقای و جوانبخت قهفرخی، ۱۳۹۱: ۷۳).



یکی از آثار فرهنگی و تاریخی در شمال شرقی ایران، شهر سلطانیه در استان زنجان است. این شهر، در ۴۳ کیلومتری شهر زنجان، سالانه بیش از ۱۶۰ هزار گردشگر خارجی و داخلی را به خود جذب می‌کند (سازمان میراث فرهنگی، گردشگری، و صنایع دستی استان زنجان، ۱۳۹۰). آن چه بر جذب گردشگران در این شهر، بیشتر نقش داشته، وجود ساخت گنبد سلطانیه طی سالهای ۱۲-۱۳۰۲ میلادی، به عنوان یکی از بزرگترین گنبد آجری جهان است که با موقعیت $36^{\circ}26'2.3''N$ $48^{\circ}47'45.7''E$ و شماره رفرنس 1188-001 در مرکز میراث جهانی در سال ۲۰۰۵ ثبت شده است.



شکل ۱- موقعیت گنبد سلطانیه در شهر سلطانیه

گنبد سلطانیه از نظر ارتفاع پس از کلیسای سانتاماریا دلفیوره فلورانس (۸۶ متر) و مسجد ایاصوفیه استانبول سومین گنبد مرتفع جهان با ارتفاع ۴۸/۵ متر میباشد که شخصیت‌های بزرگی از جمله: کلاویخو^۱، پیتر و دلواله^۲، اوژن فلاندن^۳، آدام اولتاریوس^۴، جوزا باربارا^۵ و شاردن^۶ از این بنا دیدن کرده و عظمت و شکوه آن را وصف کرده‌اند (حسینی و محمدی، ۱۳۹۱). با ملاحظه معیارهای ثبت شده II، III و IV گنبد سلطانیه در سازمان یونسکو، می‌توان بیان کرد که گردشگران بینالمللی عمدتاً با هدف دیدن شکوه هنر معماری و شهرسازی قرون ۱۳ و ۱۴ میلادی و گذراندن اوقات فراغت، تفریح و تعطیلات به این شهر وارد می‌شوند (UNESCO World Heritage Centre, 2011). هدف از پژوهش حاضر بررسی اثرات سال و فصل بر جذب گردشگر خارجی و داخلی و برازش مدل‌های رگرسیونی و بررسی روند فصلی و سالیانه جذب گردشگران طی سال‌های مورد مطالعه بود.

مواد و روش‌ها

اطلاعات استفاده شده در این مطالعه یعنی تعداد گردشگران خارجی و داخلی در بازه زمانی بین مارس ۲۰۰۴ تا مارس ۲۰۱۶ توسط سازمان میراث فرهنگی و صنایع دستی استان زنجان (ایران) جمع‌آوری شده بود. این داده‌ها در قالب ۱۲ سال، به همراه جزییات فصل و ماه مورد بررسی قرار گرفتند. پس از بازبینی داده‌ها، آنالیزهای آماری در این مطالعه با استفاده رویه

¹- Ruy Gonzalez do Clavijo

²- Pietro Dellavalle

³- Eugene Flandin

⁴- Adam Olearius

⁵- Giosofat Barbara

⁶- Shardin



های Proc GLM، Proc Reg و Proc corr برای مقایسه میانگین‌ها، برازش مدل‌های رگرسیونی از نرم‌افزار SAS نسخه ۹/۴ (۲۰۱۴) انجام شد. برآورد روند فصلی و سالیانه بازدیدکنندگان از طریق ضریب رگرسیون میانگین تعداد گردشگران محاسبه شد.

یافته‌های تحقیق

براساس جدول (۱) روند بازدید گردشگران خارجی و داخلی، طی سالهای مورد مطالعه در بعد سال و فصل بررسی شد. روند بازدید برای فصلهای پاییز و زمستان غیر خطی (توزیع باینومیال درجه ۴ و بیشتر) بود که تفسیر آنها پیچیده است. تعداد گردشگران خارجی طی سالهای مورد مطالعه از ۱۴۰۷ نفر در سال ۲۰۰۴ به ۵۳۸۷ نفر در سال ۲۰۱۵ افزایش و برای گردشگران داخلی از ۱۷۳۶۹ نفر در سال ۲۰۰۴ به ۱۴۷۰۵۴ نفر در سال ۲۰۱۵ افزایش داشته است (به ترتیب، حدوداً ۳.۸ و ۸.۵ برابر شده است). به طور کلی میانگین روند سالانه گردشگران خارجی 269 ± 63 یا با ضریب تعیین ۰.۶۴ برآورد شد. به بیان دیگر، روند گردشگران خارجی برای فصلهای بهار 92 ± 16 و ضریب تعیین آن ۰.۷۷، تابستان 86 ± 22 و ضریب تعیین آن ۰.۶۰، پاییز 58 ± 29 و ضریب تعیین آن ۰.۴۷، زمستان 5 ± 6^{ns} و با ضریب تعیین آن ۰.۷۳، مشاهده شد که تنها برای فصل زمستان این روند معنی دار نبود ($p > 0.05$). روند سالانه گردشگران داخلی 3960 ± 743 و 2300 ± 387 و ضریب تعیین آن ۰.۸۳ بود ($p < 0.05$). این روندها و ضریب تعیین آنها بصورت فصلی به ترتیب 3960 ± 743 و 2300 ± 387 ، 0.73 ، 0.85 و 0.85 و 90 ± 134 و 259 ± 120^{ns} ($p > 0.05$) برآورد شد.

جدول ۱- میانگین روند سالانه بر حسب فصول خطی بازدیدکنندگان خارجی و داخلی طی سالهای مورد مطالعه

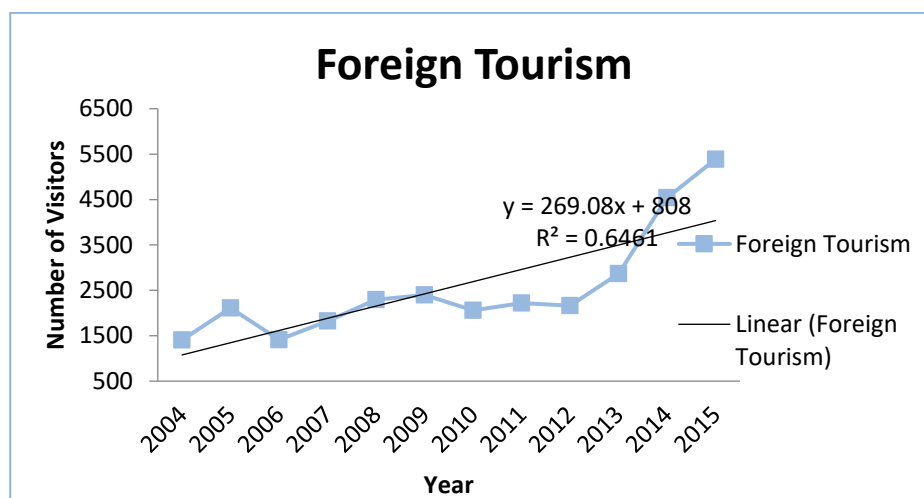
Tourism	Annual trend \pm SE	R ² (%)	Annual trend per spring \pm SE	R ² (%)	Annual trend per summer \pm SE	R ² (%)	Annual trend per autumn \pm SE	R ² (%)	Annual trend per winter \pm SE	R ² (%)
Foreign	$269 \pm 63^{**}$	64.6	$92 \pm 16^{**}$	77.0	$86 \pm 22^{**}$	60.0	$58 \pm 29^*$	47.0	5 ± 6^{ns}	7.5
Domestic	$7308 \pm 1048^{**}$	83.0	$3960 \pm 743^{**}$	73.9	$2300 \pm 387^{**}$	85.7	90 ± 134^{ns}	4.2	259 ± 120^{ns}	31.9

R²: regression fit, *, **: Significant effect at $p < 0.05$ and $p < 0.01$, ns: non-significant ($p > 0.05$).

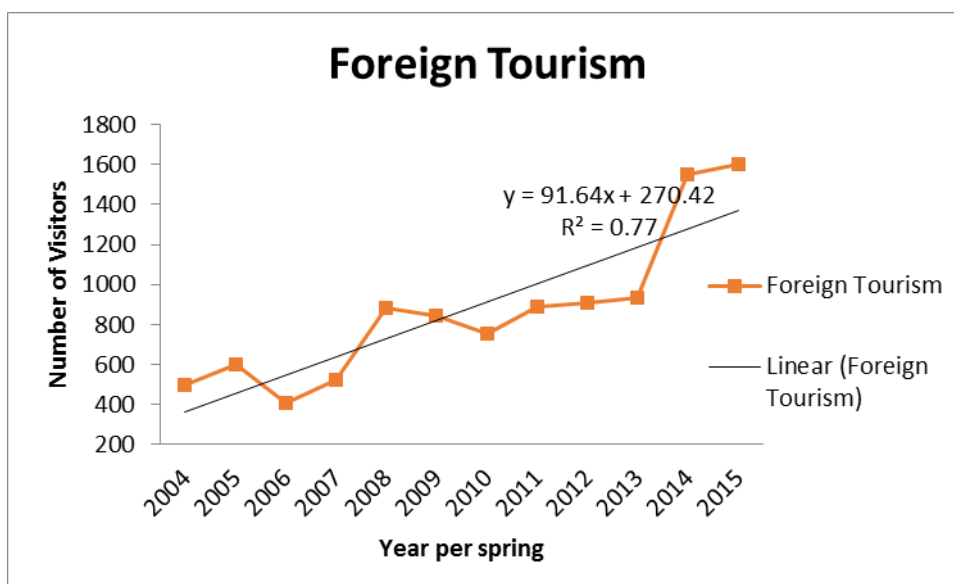
بطور کلی تعداد گردشگران خارجی طی سالهای ۲۰۰۴ تا ۲۰۱۵ روند افزایشی داشت، هرچند در این بازه زمانی با نوساناتی همراه بوده است. به طوری که در سال ۲۰۰۶ روند گردشگران با سیر نزولی روبه رو بوده است. در سال ۲۰۰۶ تا ۲۰۰۸ به دلایل ناامنی در کشور ایران، پذیرای زیادی از گردشگران خارجی نبود. از سالهای ۲۰۰۹ تا ۲۰۱۰ روند نزولی و از ۲۰۱۲ تا ۲۰۱۵ سیر صعودی داشته است. برازش خطی مدل رگرسیون نشان می‌دهد که با ضریب ۰.۶۴ روند گردشگران خارجی را می‌توان تبیین کرد (شکل ۱). بر اساس شکل ۲ که بازدید گردشگران خارجی از گنبد سلطانیه را بصورت روند بهاره نشان می‌دهد، در سال ۲۰۰۴ روند بهاره گردشگری بالاتر از خط براش رگرسیون است، در سال ۲۰۰۵ سیر نزولی را نشان می‌دهد. از سال ۲۰۰۶ تا ۲۰۰۸ سیر صعودی و از ۲۰۰۹ تا ۲۰۱۳ روند نزولی و از ۲۰۱۳ تا ۲۰۱۵ روند صعودی داشته است. شکل ۳ سیر روند خطی سالانه گردشگران بر حسب تابستان را نشان می‌دهد، که از تابستان ۲۰۰۴ تا تابستان ۲۰۰۵ سیر صعودی و از تابستان ۲۰۰۵ تا ۲۰۰۸ سیر نزولی و از ۲۰۰۹ تا ۲۰۱۵ روند تابستانه آن صعودی بوده است. در مجموع روند خط براش



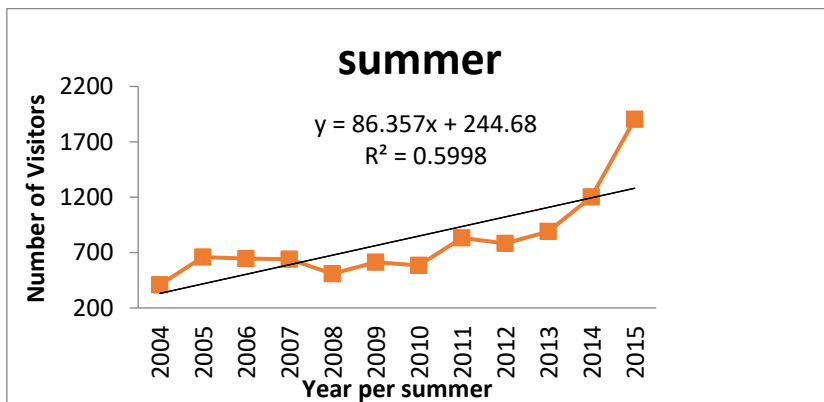
مدل رگرسیون در فصل تابستان ۲۶۹ با ضریب تعیین آن ۰.۶۵ بود. شکل (۴) روند پاییزه تعداد گردشگران خارجی را نشان می‌دهد. طبق شکل روند پاییزه از ۲۰۰۴ تا ۲۰۰۵ صعودی و از ۲۰۰۵ تا ۲۰۰۶ نزولی بوده است. از سال ۲۰۱۲ تا ۲۰۱۵ به دلیل تغییرات اقلیمی، هوا گرمتر و مناسبتر برای جذب گردشگران خارجی بوده و سیر صعودی را نشان می‌دهد. در مجموع ضریب تعیین برآزش مدل نسبت به فصلهای بهار و تابستان در سطح پایینی تری (۰.۴۷) قرار دارد. شکل (۵) روند زمستانه تعداد گردشگران خارجی بازدیدکننده از گنبد سلطانیه را نشان می‌دهد که از ۲۰۰۴ تا ۲۰۱۵ با نوسانات زیادی همراه بوده است. از آنجا که شهر گنبد سلطانیه یکی از شهرهای سردسیر و کوهستانی شمال کشور ایران به شمار می‌آید. بنابراین از تعداد بازدید گردشگران خارجی کاسته شده است. به طوری که ضریب تعیین برآزش خط رگرسیون ۰.۰۷۴ ($p > 0.05$) است.



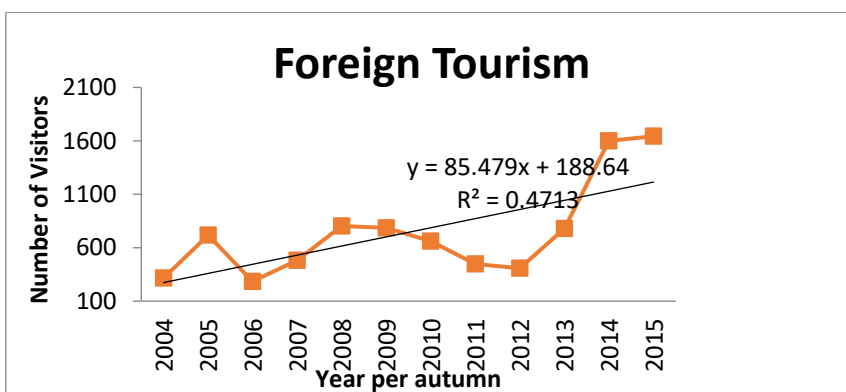
شکل ۱- روند سالانه گردشگران خارجی



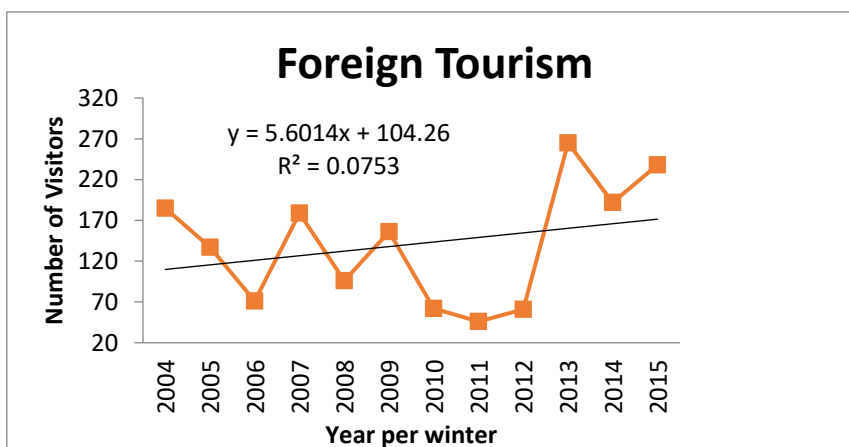
شکل ۲- روند بهاره گردشگران خارجی



شکل ۳- روند تابستانه گردشگران خارجی

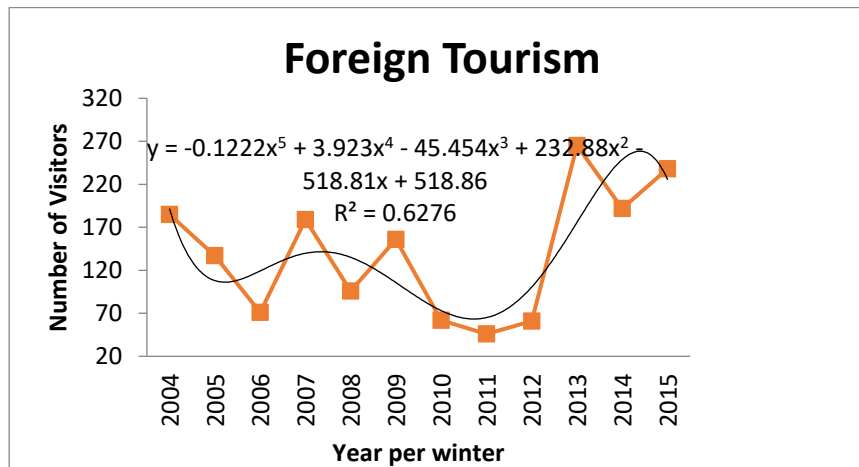


شکل ۴- روند پاییزه گردشگران خارجی



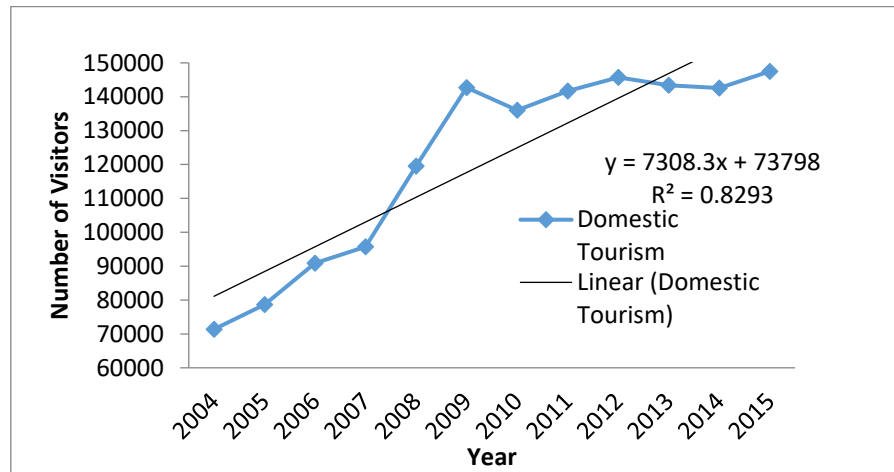
شکل ۵- روند زمستانه گردشگران خارجی

شکل (۶) روند زمستانه غیر خطی (باینومیال) گردشگران خارجی را نشان می دهد. برازش مدل خطی درجه ۵ است که تفسیر کار مشکل و مورد نظر نیست. ضریب تعیین برازش باینومیال در بازه زمانی ۲۰۰۴ تا ۲۰۱۵؛ برابر ۰.۶۲ درصد گزارش شد.

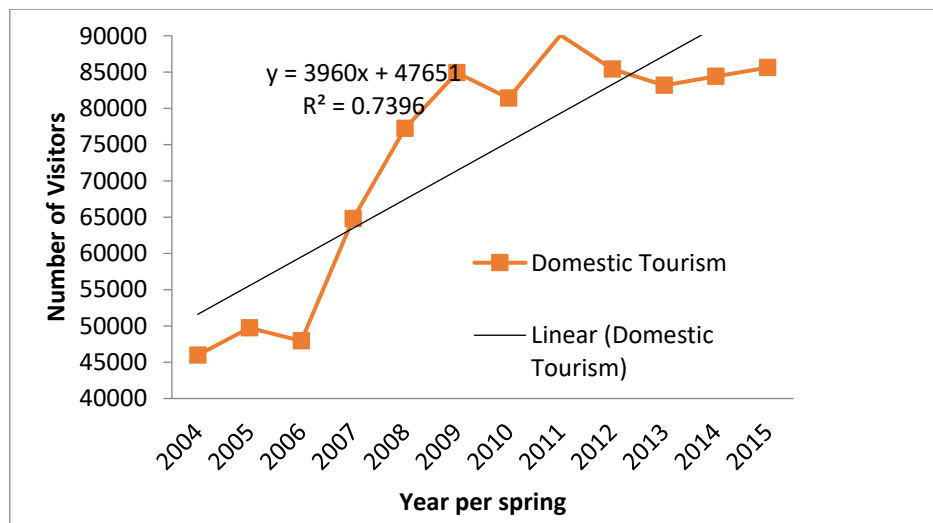


شکل ۶- روند زمستانه (باینومیال) سالانه گردشگران خارجی

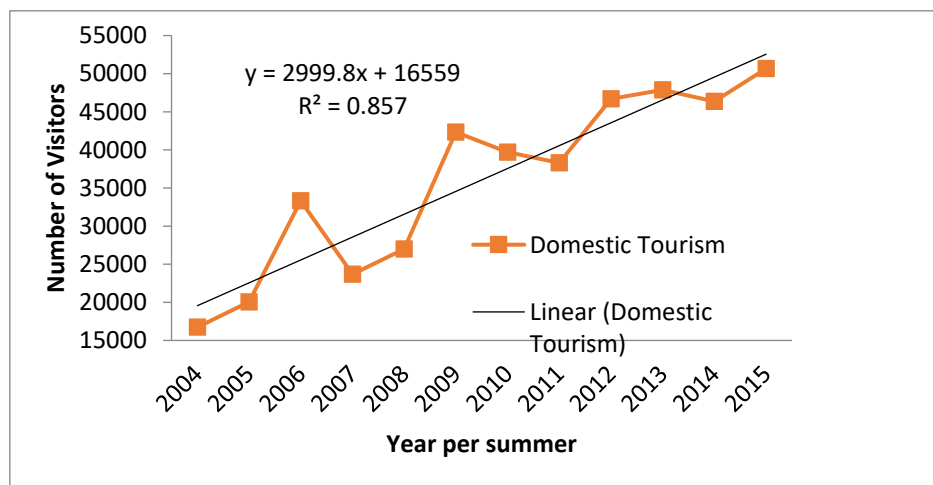
شکل (۷) روند گردشگران داخلی طی سالهای مورد مطالعه (۲۰۰۴ تا ۲۰۱۵) را نشان می‌دهد. خط برازش رگرسیون از سال ۲۰۰۴ تا ۲۰۰۹ سیر صعودی را نشان می‌دهد هر چند که در سالهای ۲۰۱۲ و ۲۰۱۳ با سیر نزولی همراه بود؛ اما در سال ۲۰۱۴ و ۲۰۱۵ باز هم روند صعودی را نشان داد. به نظر می‌رسد که نیروی انتظامی در امنیت منطقه برای بازدید گردشگران داخلی نقش موثری داشته است. در مجموع میزان روند سالانه گردشگران داخلی ۷۳۰۸ با ضریب تعیین 0.82 برآورد شد. طبق شکل (۸) روند بهاره تعداد گردشگران داخلی از سال ۲۰۰۶ تا ۲۰۰۹ با سیر صعودی همراه بوده است. در سال ۲۰۱۰ روند نزولی و مجدداً بعد از آن روند صعودی داشته است. بطور کلی میزان این روند ۳۹۶۰ با ضریب ۰.۷۴ بود. شکل (۹) روند تابستانه تعداد گردشگران داخلی را به تصویر می‌کشد. همانند دیگر فصول، روند تابستانه بازدید از گنبد سلطانیه طی سالهای مورد مطالعه با نوسانات زیادی روبه‌رو بوده است. به طوری که در سالهای ۲۰۰۵ تا ۲۰۰۶ روند صعودی و از ۲۰۰۶ تا ۲۰۰۷ روند نزولی، از ۲۰۰۷ تا ۲۰۰۹ سیر صعودی و ۲۰۰۹ تا ۲۰۱۱ سیر نزولی و در نهایت تا ۲۰۱۵ سیر صعودی داشته است. برازش خط رگرسیون گردشگران داخلی در فصل تابستان، روند ۲۹۹۹ را با ضریب تعیین 0.86 نشان می‌دهد. این نکته دور از ذهن نیست که گردشگران نسبت به بازدید از منطقه مورد مطالعه از اطلاع قبلی داشته‌اند و طبق برنامه خاصی سفر کرده‌اند. روند پاییزه تعداد گردشگران داخلی در شکل (۱۰) مشاهده می‌شود. طبق شکل بازدیدها از ۲۰۰۴ تا ۲۰۰۷ سیر نزولی داشته است و از ۲۰۰۷ تا ۲۰۰۹ سیر صعودی، از ۲۰۱۰ تا ۲۰۱۰ سیر نزولی و از ۲۰۱۰ تا ۲۰۱۳ مجدداً با سیر صعودی همراه بوده است. طبق شکل در این فصل روند بازدیدها از گنبد سلطانیه به دلیل شروع فصل سرما و ریزش‌های جوی در این منطقه ضریب تعیین ۰.۴۲ دارا بوده است. شکل (۱۱) روند زمستانه گردشگران داخلی را نشان می‌دهد که از سال ۲۰۰۶ تا ۲۰۰۷ و ۲۰۰۹ تا ۲۰۱۵ روند نزولی داشته است.



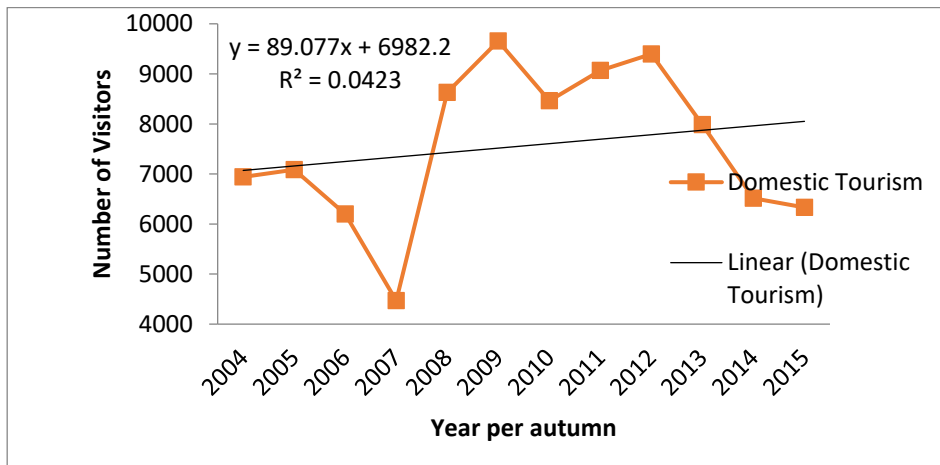
شکل ۷- روند سالانه گردشگران داخلی



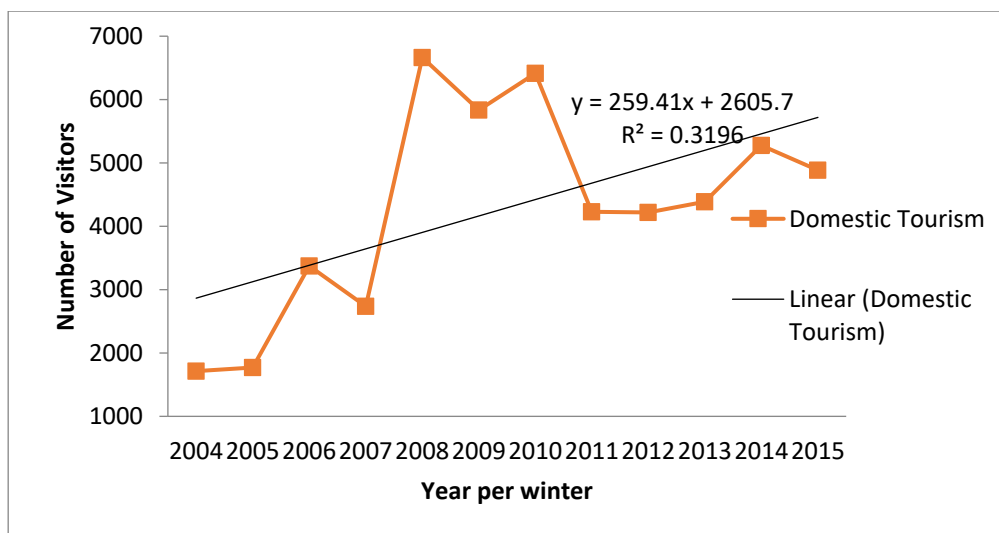
شکل ۸- روند بهاره گردشگران داخلی



شکل ۹- روند تابستانه گردشگران داخلی

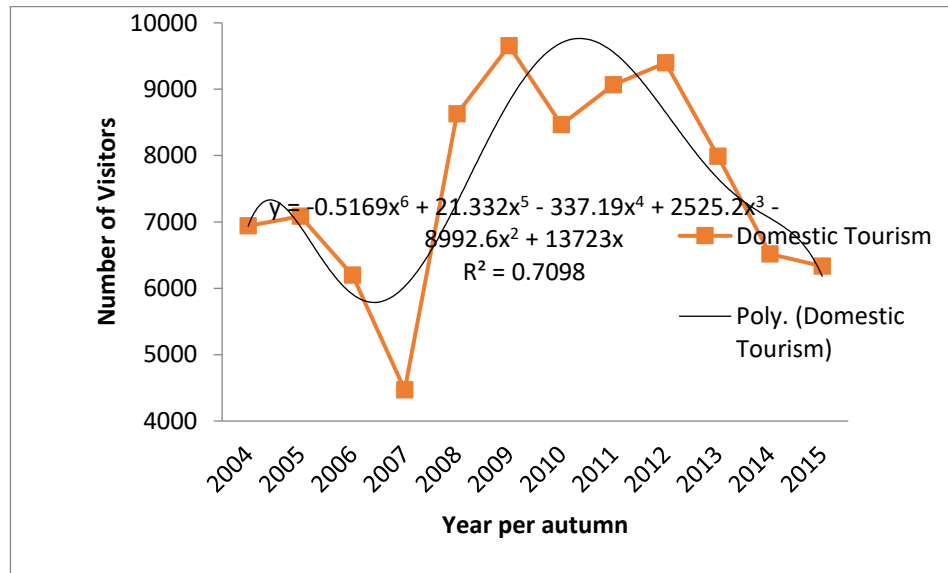


شکل ۱۰- روند پاییزه گردشگران داخلی

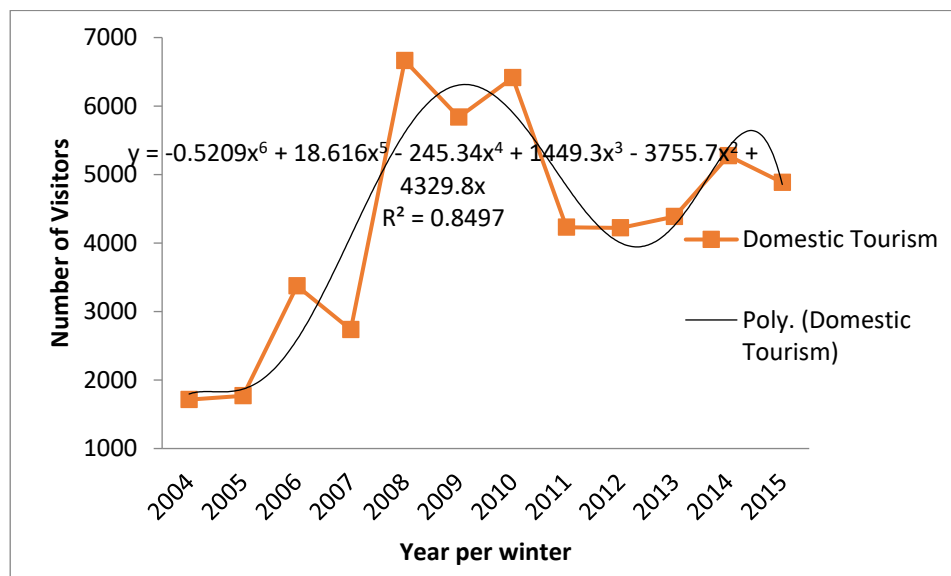


شکل ۱۱- روند زمستانه گردشگران داخلی

شکل (۱۲ و ۱۳) روند پاییزه و زمستانه باینومیال درجه ۶ گردشگران داخلی را نشان می دهد. ضریب تعیین این روندها به ترتیب 0.71 و 0.85 برآورد شد.



شکل ۱۲- روند پاییز (باینومیال) سالانه گردشگران داخلی



شکل ۱۳- روند زمستانه (باینومیال) سالانه گردشگران داخلی

بحث و نتیجه‌گیری

آهنگ زمان بازدیدکنندگان گنبد سلطانیه در استان زنجان با تفکیک بین گردشگران خارجی و داخلی متفاوت است، به گونه‌ای که تعداد بازدید گردشگران خارجی در مقایسه با گردشگران داخلی با نوسانهای زیاد و چشمگیری روبه‌رو است. می‌توان بیان کرد که انگیزه رو به رشد گردشگران خارجی در بازدید از گنبد سلطانیه را مشاهده کرد. همچنین نسبت گردشگران داخلی به تشخیص و توجه به نیازهای اقتصادی و انتظارات تسهیلات رفاهی گردشگران خارجی در مدت اقامت حائز اهمیت است. همانطوری که شکل (۱) نشان می‌دهد روند بازدید گردشگران خارجی از سال ۲۰۰۴ تا ۲۰۱۵ با نوساناتی همراه بوده است. به طوری که در سیر نزولی بازدیدکنندگان در سال ۲۰۰۶، نامناسب بودن روابط سیاسی کشورهای حوزه خلیج فارس با ایران پس



از تنشهای سفارت عربستان، ناامنی در کشورهای همسایه و وضعیت نامناسب اقتصادی در عراق و سوریه بی‌تاثیر نبوده است. در همین راستا، می‌توان به کشور ترکیه اشاره کرد که در سال ۲۰۱۵ در پی بروز تنش سیاسی بین ترکیه و روسیه به علت ساقط شدن هواپیمای جنگی روسی در مرزهای ترکیه و روسیه توسط نیروی هوایی ترکیه و نیز بروز چندین فقره حادثه تروریستی در شهرهای مختلف ترکیه، میزان ورود گردشگران خارجی ترکیه کاهش چشمگیری یافت، به طوری که ورود ۶ میلیون گردشگر روسی به ترکیه به صفر رسید و از سایر کشورهای اروپایی و خاورمیانه نیز به علت ترس از حملات تروریستی، گردشگران کمتری به ترکیه سفر کردند (UNWTO, 2017). در سال ۲۰۰۶ تا ۲۰۰۸ به دلایل بهبود روابط کشور ایران با کشورهای خلیج فارس و ایجاد امنیت در این کشورها بازدید گردشگران خارجی روند صعودی داشته است. همچنین، در این بازه زمانی میتوان به صدور ویزای الکترونیکی و تفاهیم نامهربانی که بین ایران و ترکیه در راستای سرمایه‌گذاری و جذب گردشگری خارجی توسط دولت جمهوری اصول‌گرا اشاره کرد. این بحث را میتوان با مطالعه رادیچ و همکاران (۲۰۱۸) مقایسه کرد که گزارش میکند که ترمیم روابط ترکی‌ها روسیه و اتخاذ تدابیری موثر در مبارزه با نیروهای حزب کارگران کردستان (پ.ک.ک)، داعش و گروه‌های افراطی مسلح باعث شد تا ثبات و امنیت آرام آرام به فضای جامعه ترکیه برگردد و با برچیده شدن فضای وحشت از عملیات‌های تروریستی هولناک در جامعه ترکیه، روند سفر گردشگران خارجی از سال ۲۰۱۸ دوباره صعودی داشته باشد.

این روند در سال ۲۰۱۷ با تثبیت اوضاع امنیتی و نیز بهبود روابط سیاسی بین ترکیه با روسیه و تبلیغات گسترده ظرفیت‌های گردشگری در کشورهای شرق آسیا و خاورمیانه، معکوس شده و روند افزایشی ورود گردشگران خارجی به ترکیه باز هم آغاز شده و در سال ۲۰۱۸ نیز ادامه یافت. به طوری که تا پایان ماه آگوست، شمار گردشگران خارجی رکورد مدت مشابه در سال ۲۰۱۴ فراتر شده است (Radić et al., 2018).

در سالهای ۲۰۰۹ تا ۲۰۱۲ به دلایل ناامنی در کشور ایران از جمله تظاهرات بر سر ریاست جمهوری بین اصولگرایان و اصلاح‌طلبان، باعث شد که پذیرای زیادی از گردشگران خارجی نباشد، که در تحقیقات ونفسو رودریگز (۲۰۱۷) این روند در سال ۲۰۱۶ نیز در کشور ترکیه ادامه یافت و با وقوع کودتای نافرجام در ۱۵ جولای ۲۰۱۶ و حوادث منجر به دستگیری گسترده مخالفان و شهروندان داخلی و خارجی شد و نیز بروز برخی حملات تروریستی، میزگردشگران خارجی ترکیه را بشدت کاهش داد (Afonso-Rodriguez, 2017). از سال ۲۰۱۲ تا ۲۰۱۵ به دلیل برنده شدن نقش حزب اصلاح‌طلبان در ایران و ایجاد تغییرات در نظام برنامهریزی توسعه کشور، توجه به توسعه گردشگری و جذب گردشگران خارجی در سرلوحه برنامه توسعه ششم قرار گرفت. همچنین می‌توان به گسترش روابط دیپلماسی بین کشورهای خلیج فارس اشاره کرد که در سال‌های اخیر، با توجه به روابط سیاسی، فرهنگی و مرزهای مشترک ورود گردشگران خارجی از کشورهای عراق، آذربایجان، افغانستان، ترکیه، پاکستان، ترکمنستان، بحرین، کویت، هندوستان، چین افزایش یافت.

طبق شکل (۲) بین سالهای ۲۰۰۴ تا ۲۰۰۵ روند سالانه گردشگری بالاتر از خط برآزش رگرسیون را نشان می‌دهد، اما بین ۲۰۰۵ تا ۲۰۰۶ به دلیل شرایط جوی نامساعد منطقه مورد مطالعه (به طور میانگین ۳.۷- درجه سانتی‌گراد طی ماههای فرودین، اردیبهشت) با سیر نزولی مواجه شده است (<https://irimo.ir/>).

از سال ۲۰۰۶ تا ۲۰۰۸ سیر صعودی و از ۲۰۰۹ تا ۲۰۱۳ به دلیل تغییرات جوی آب و هوا در منطقه سبب سیر نزولی جذب گردشگران شد. از ۲۰۱۳ تا ۲۰۱۵ به دلیل مطلوب بودن شرایط محیطی و گسترش روابط سیاسی کشور ایران با دیگر کشورهای حوزه خلیج فارس جذب گردشگران خارجی و بازدید از گنبد سلطانیه افزایش یافت. از سوی دیگر در فصل بهار و مصادف شدن با عید نوروز باستانی ایران و برگزاری آیینهای شاد و مفرح و چشم‌اندازهای طبیعی و جنگلها در طول سفر تعداد



بازدیدکنندگان خارجی از منطقه مورد مطالعه بیشتر از دیگر فصول سال بوده است. همچنین مطلوب بودن شرایط آب و هوایی، مناظر شگفت‌انگیز مملو از شکوفه‌های بهاری در مناطق مختلف زنجان از دیگر دلایل انتخاب فصل بهار از دیدگاه گردشگران خارجی بود. بعنوان مقایسه، شرایط جوی مساعد و مطبوع و شکوفایی گل‌ها و غنچه‌ها، از دلایل افزایش گردشگران شمال چین در فصل بهار بر شمرده شده است (UNWTO, 2017). طبق اطلاعات ثبت شده هواشناسی، دمای هوای مطلوب در منطقه مورد مطالعه (16 ± 3 درجه سانتی‌گراد) نسبت به اکثر مناطق ایران در جذب گردشگران خارجی در روند صعودی تابستانه بازدید گردشگران خارجی (شکل ۳) طی سالهای ۲۰۰۹ تا ۲۰۱۵ تأثیرگذار بوده است (Chaharmahal va Bakhtiary Daily Meteorological Data In, 2015).

به عبارت دیگر، گنبد سلطانیه یکی از شهرهای شمال غربی کشور ایران با ارتفاع ۱۵۵۰ متر از سطح دریا، دارای آب و هوای مناسب است که زمینه را برای جذب گردشگران خارجی در این منطقه فراهم می‌کند. روند پاییزه تعداد گردشگران خارجی (شکل ۴) از سال ۲۰۰۸ تا ۲۰۱۲ به دلیل شروع سرما و بارش تعداد بازدیدکنندگان را تحت تأثیر قرار داده است. از سال ۲۰۱۲ تا ۲۰۱۵ به دلیل تغییرات اقلیمی، هوا مناسبتر از سال‌های قبلی بوده است و سیر روند صعودی بازدید را در پی داشته است. از دلایل سیر نزولی روند زمستانه تعداد گردشگران خارجی (شکل ۵)، طی سالهای ۲۰۰۴ تا ۲۰۱۵ میتوان به تأثیر چند توده هوایی خزری، مدیترانه‌ای و صحرای مرکزی، بارشهای سنگین و یخبندان اشاره کرد. روند بازدید گردشگران داخلی طی سالهای مورد مطالعه شکل (۷) با یافته‌های مطالعه مامولا (۲۰۱۵)، قابل مقایسه است (Mamula, 2015). بنابراین بازدید گردشگران داخلی از گنبد سلطانیه از یک سو، تابع برنامه‌ریزی و زمان مشخص بوده است و از سوی دیگر، گردشگران با شناخت از منطقه، زمینه را برای سفر و بازدید فراهم کرده‌اند.

همچنین نقش دولت در برنامه‌های پنجم و ششم توسعه در زمینه رونق گردشگری و فراهم کردن تسهیلات خدماتی و رفاهی بسیار موثر بوده است. شایان ذکر است که طبق گزارش سازمان مرکز آمار اسکاتلند، موزه بریتانیا از آوریل ۲۰۱۵ تا مارس ۲۰۱۶ با رشد ۱/۶۱ درصدی را نسبت به سال‌های قبل حدود ۶.۹ میلیون بازدیدکننده را جذب کرده است (The Statistics Portal, 2018). تعداد گردشگران داخلی در فصل بهار شکل (۸) نشان داد که در این فصل به دلیل برپایی عید نوروز باستانی در ایران و برگزاری آیین‌های شاد و مفرح، آب و هوای مطلوب و چشم‌اندازهای طبیعی و جنگلها در طول سفر تعداد بازدیدکنندگان داخلی از منطقه مورد نظر بیشتر از دیگر فصول سال بوده است. لازم به ذکر است که این موقع از سال با تعطیلی مدارس، دانشگاهها و برخی از نهادهای دولتی یعنی از ۱۵ مارس ۵ آوریل مصادف می‌شود که در افزایش آمار بازدیدکنندگان نقش به‌سزایی دارد. شرایط جوی مساعد و مطلوب فصل بهار در منطقه گنبد سلطانیه را می‌توان آيا صوفیه استانبول (ترکیه) مقایسه کرد که فصل بهار و شکوفایی طبیعت بهترین زمان سفر کردن به این کشور است، هوای مطلوب و دلپذیر همراه با آسمان آفتابی و پیاده روی در طبیعت سرسبز و کم‌نظیر، تماشای کوههای سر به فلک کشیده هر گردشگری را مشتاق به سفر به ترکیه در فصل بهار میکند (Cetine and Yolal, 2009). کشور ایران از لحاظ جغرافیایی در موقعیت گرم و خشکی قرار دارد. شرایط آب و هوایی در اغلب شهرهای کشور ایران گرم است، اما در شهر سلطانیه به دلیل آب و هوای مطبوع و دمای هوای مناسب (19 ± 3 درجه سانتی‌گراد) نسبت به اکثر مناطق ایران در این فصل در جذب گردشگران داخلی موثر بوده است (شکل ۹). همچنین این فصل به دلیل تعطیلی سه ماهه مدارس، فرهنگیان و دانشگاهیان فرصت بسیار مناسبی برای سفر و دیدن جاذبه‌های دیدنی گنبد سلطانیه است. اما شروع فصل سرما و ریزشهای جوی در این منطقه روند بازدیدها از گنبد سلطانیه را در فصل پاییز کاهش داده است (شکل ۱۰). همچنین ادامه فصل سرما و ریزشهای جوی برف و باران و پایین بودن دما (میانگین -7.5 درجه سانتیگراد) روند نزولی بازدیدکنندگان را به همراه داشته است (شکل ۱۱).



بازدیدکنندگان گنبد سلطانیه با در نظر گرفتن تفکیکی که بین دو دسته از گردشگران خارجی و داخلی صورت گرفته است، نشان داد طبق نتایج این مطالعه با توجه به روند صعودی کلی تعداد گردشگران خارجی و داخلی به ترتیب، حدوداً 3.8 و 8.5 برابر شده است. بنابراین بایستی به برنامه‌ریزی‌های آینده برای پیشرفت صنعت گردشگری در شهر گنبد سلطانیه توجه بیشتری معطوف شود و سیاستها و برنامه‌های مدیریتی در زمینه بهبود زیرساختها در راستای جذب گردشگران خارجی و داخلی با روند بهتری پیگیری کرد. با توجه به آمار بالای بازدید بازدیدکنندگان از گنبد سلطانیه در طول سال و نوسانات آن، ایجاد یک برنامه منظم و تسهیلات رفاهی مناسب برای جذب گردشگران خارجی و داخلی ضروری است.

منابع

- حسینی، سید علی و محمدی، جلیل (۱۳۹۱)، تحلیل قابلیت‌ها و تنگناهای گردشگری سلطانیه به منظور برنامه ریزی راهبردی با استفاده از الگوی تحلیلی سوات، دوفصلنامه مطالعه گردشگری، دوره اول، سال اول،
- مرکز آمار ایران (۱۳۸۵)، آمار نامه سازمان آمار ایران
- سقایی، مهدی و جوانبخت قهقرخی، زهره (۱۳۹۱)، تحلیل بر آمار گردشگران و زایران داخلی ورودی به کلانشهر مشهد با استفاده از مدل‌های سری زمانی، نشریه تحقیقات کاربردی علوم جغرافیایی، سال سیزدهم، شماره ۲۸، صص ۹۴-۷۱.
- Benoit, M., & Patsias, C. (2017). Greening the agri-environmental policy by territorial and participative implementation processes? Evidence from two French regions. *Journal of Rural Studies*, 55, 1-11.
- Benoit, M., & Patsias, C. (2017). Greening the agri-environmental policy by territorial and participative implementation processes? Evidence from two French regions. *Journal of Rural Studies*, 55, 1-11.
- Briedenhann, J., & Wickens, E. (2004). Tourism routes as a tool for the economic development of rural areas—vibrant hope or impossible dream?. *Tourism management*, 25(1), 71-79.
- Burger, C. J. S. C., Dohnal, M., Kathrada, M., & Law, R. (2001). A practitioners guide to time-series methods for tourism demand forecasting—a case study of Durban, South Africa. *Tourism management*, 22(4), 403-409.
- Burger, M. Dohnald, M. Kathrada, R. Law (2001) "A practitioners guide to time-series methods for tourism demand forecasting a case study of Durban, South Africa", *Tourism Management* 403 -409.
- Ciolac, R., Csoz, I., Balan, I., & Dincu, A. M. (2011). Research regarding the impact of rural tourism forms on the rural area. *Scientific Papers Animal Science and Biotechnologies*, 44(2), 475-478.
- Dwyer L., Edwards D., Mistilis N., Roman C., and Scott N. (2009). Destination and enterprise management for a tourism future". *Tourism Management*, Vol. 30, No. 2, pp. 63–74.
- Fossati, & G. Panella (Eds.), *Tourism and sustainable economic development* (pp. 3 - 36). Boston: Kluwer Academic Publishers. 3-36.
- Giaoutzi, M., & Nijkamp, P. (2006). Emerging trends in tourism development in an open world. *Tourism and Regional Development: New Pathways*, Ashgate: Aldershot, 1-12.
- Giaoutzi, M., & Nijkamp, P., (2006). Emerging trends in tourism development in an open world.
- Kathrada, M., Burger, C. J. S. C., & Dohnal, M. (1999) *Holistic tourism-crime modelling*. *Tourism Management*, 20, 115 -122.
- Kathrada, M., Burger, C. J. S. C., & Dohnal, M. (1999). Holistic tourism-crime modelling. *Tourism Management*, 20(1), 115-122.
- Lee, C. C., & Chang, C. P. (2008). Tourism development and economic growth: A closer look at panels. *Tourism management*, 29(1), 180-192.
- Lee, C.C., & Chang, C.P. (2008). Tourism development and economic growth: a closer look at panels. *Journal of Tourism Management*. 29(1), 180 – 192.
- Press & Inforalion Office (2005). Embassy of France, Meet The Creator of The Eiffel Tower, Paris.
- Press & Inforalion Office, (2005). Embassy of France, Meet The Creator of The Eiffel Tower, Paris.
- Sebele, Lesego S. (2010). Communitybased tourism ventures, benefits and challenges: Khama Rhino Sanctuary Trust, Central District, Botswana. *Journal of Tourism Management*. (31). 136–146.



- The Statistics Portal (2018), <https://www.statista.com/statistics/422343/british-museum-visitor-numbers-uk/>.
- Travel and Tourism Competitiveness Report (2017). Reports - World reports.weforum.org/travel-and-tourism-competitiveness-report-2017/industry-trends
- UNWTO,(2016)Penetrating the Chinese Outbound Tourism Market – Successful Practices and Solutions, Lidiya Bajaruniene - Tuesday, September , <http://www.e-unwto.org/doi/book/10.18111/9789284418992> -
- World Travel & Tourism Council. (2014). Travel & tourism economic impact 2014 China Retrieved 1 Mar 2015 from. Www. Org/focus/research-for economic-impact-analysis/country reports. <https://books.google.com>.
- World Travel & Tourism Council. (2014). Travel & tourism economic impact 2014 China Retrieved 1 Mar 2015 from. Www. Org/focus/research-for economic-impact-analysis/country reports. <https://books.google.com>.
- Zeng, B., & Ryan, C. (2012). Assisting the poor in China through tourism development: A review of research. *Tourism Management*, 33(2), 239-248.
- Zhong L., Dengb J. and Xiangc B. (2008). Tourism development and the tourism area life-cycle model: A case study of Zhangjiajie National Forest Park, China. *Tourism Management* 29, pp. 841–856.