

مطالعه تحلیلی و آیکونوگرافیک کهن الگوهای تزئینی نخستین کتیبه‌احدائی-روایی معماری اسلامی ایران در گنبدخانه مجموعه شیخ جام

مقاله پژوهشی (صفحه ۵۷-۴۳)

فرامرز صابرمقدم^۱، هائیده خمسه^۲، محمد مرتضایی^۳

۱- دانشجوی دکتری تخصصی باستان شناسی، واحد علوم و تحقیقات، دانشگاه آزاد اسلامی، تهران، ایران

۲- دانشیار گروه تاریخ و باستان شناسی، واحد علوم و تحقیقات، دانشگاه آزاد اسلامی، تهران، ایران (نویسنده مسئول)

۳- دانشیار پژوهشگاه میراث فرهنگی و گردشگری، تهران، ایران

DOI: 10.22077/NIA.2022.5481.1629

چکیده

مجموعه آرامگاهی شیخ احمد جام در شهر تربت جام، در زمره آثار فاخر معماری ایرانی، در طول زمان یکی از کانون‌های عمده عرفان و تصوف در شرق ایران و سرزمین خراسان بوده است. بنیان‌های این مجموعه با نظر ارادت یا مصلحت‌های مذهبی و حکومتی، در طول زمان و از سده هفتم هجری تا دوره قاجار، پیرامون حظیره شیخ احمد جام (۴۴۱ - ۵۳۶) از عارفان خراسانی قرن پنجم و ششم هجری شکل گرفته و آیین‌های تمام نما از هنر ایرانی-اسلامی را به نمایش گذاشته است. در میان بناهای این مجموعه، گنبدخانه به لحاظ تمرکزگرایی در ایجاد تزئینات و وجود کتیبه‌ای با مضمون احدائی-روایی از دوره «ملوک آل کرت هرات»، مقارن با عصر حاکمان ایلخانی، از جایگاه مطالعاتی خاصی برخوردار است که هدف نگارندگان از این پژوهش بررسی، تحلیل و تبیین جامع این کتیبه به منظور دستیابی به گاه‌نگاری معماری، شناخت بیشتر بنای گنبدخانه از نظر دوره‌های ساختمانی و تفسیر هنری الگوهای تزئینی این اثر بوده است. بر مبنای این تحقیقات، کتیبه سرتاسری گنبدخانه از معدود نگاشته‌های نادر و تاریخی «آل کرت» است که در مقایسه با مضامین کتیبه‌های هم دوره به توجه به نوع نوشتار، سلسله مراتب تاریخی، روایت گونه بودن و از نظر معناشناسی و مفهوم، نخستین کتیبه شناسایی شده احدائی در معماری اسلامی ایران با ماهیت تاریخی-روایی است. پژوهش پیش رو برای پاسخ به این سوالات صورت گرفته است: (۱) متن کتیبه حاوی چه مضامین تاریخی، سیاسی، مذهبی و احدائی مهمی است؟ (۲) کدام کهن الگوهای ایرانی-اسلامی در تزئین این کتیبه قابل بررسی است؟ شیوه تحقیقات در این پژوهش با رویکردی توصیفی-تحلیلی و تطبیقی علاوه بر مطالعات اسنادی و میدانی، کاربرد روش آیکونوگرافیک، به منظور بررسی کهن الگوهای آرایه‌ای به عنوان بخشی از مؤلفه فرهنگی و تدقیق در آفرینش‌های هنری و بهره‌گیری از آنالیزهای آزمایشگاهی به منظور تعیین ماهیت رنگ‌های به کار رفته در کتیبه گنبدخانه و تغییرات و تأثیرات شیمیایی در آنها بوده است. نتیجه پژوهش این واقعیت را اثبات نمود، کتیبه گنبدخانه علاوه بر کاربرد تزئینی در این بنا، شامل پیام‌های سیاسی، مذهبی، تاریخ اولیه بنیان در قالب رمزگونه و روایتی از بنیان تجدید معماری این بنا است که زمینه‌ها و حاشیه آن با کهن الگوهای برگرفته از هنر ایرانی، تزئین شده است.

واژه‌های کلیدی: آیکونوگرافی کتیبه گنبدخانه، "کتیبه مادر و فرزند(دو ردیفی)"، "گنبدخانه مجموعه شیخ جام"، "مجموعه آرامگاهی شیخ احمد جام"، "ملوک آل کرت".

1- Email: Faramarzsaber2020@gmail.com

2- Email: hkhamseh72@yahoo.com

3- Email: m_mortezayi2008@yahoo.com

* این مقاله از رساله دکتری فرامرز صابرمقدم با عنوان «بازشناسی، تحلیل و گاه‌نگاری مؤلفه‌های معماری و تزئینی مجموعه آرامگاهی شیخ احمد جام از منظر باستان شناسی» اقتباس گردیده است.

(تاریخ دریافت مقاله: ۱۴۰۱/۰۴/۲۶ - تاریخ پذیرش مقاله: ۱۴۰۱/۰۹/۰۹)

مقدمه

کتیبه‌ها به عنوان یکی از مهم‌ترین منابع تاریخی و سندی مستدل و متقن، نقش مهمی در آشکار نمودن هویت فضاهای معماری، نحوه ساخت، اداره، حامیان و... این بناها داشته و ارائه دهنده آگاهی‌هایی هستند که شناخت تاریخی ما را نسبت به وضعیت اقتصادی، سیاسی و اجتماعی اصلاح و تکمیل می‌کنند. مجموعه آگاهی‌هایی که کتیبه‌ها به رغم گفتارها و نقل قول‌های تاریخی بدست می‌دهند، با انعطاف ناپذیری خاصی که این آثار دارند، به تناقضات و تعارضات و اختلاف آراء و اندیشه‌ها درباره فرهنگ و رویدادها پایان می‌دهد و مباحثه‌های علمی گذشته متکی به روایت و حدس و گمان را قاطعانه حل نموده و تردیدهای تاریخی را مرتفع می‌نماید (تقی زاده و علیمحمدی اردکانی، ۱۳۹۶: ۸۲).

در دوران اسلامی که خط و خوش‌نویسی بسیار ارجمند و ارزشمند تلقی گردید، به تدریج این هنر، با مضامین و نگرش‌های عرفانی در هم آمیخت و تأثیرات قابل توجهی بر توسعه فرهنگی و تکامل این عرصه هنری گذاشت. از همین رو، جلوه‌های آن در معماری و سایر هنرهای صناعی گسترش و بیش از پیش مورد توجه قرار گرفت (مکی نژاد: ۱۳۷۹: ۱۹). به طور عمده نوشتارهای دوران اسلامی از حیث موضوع بسیار متنوع و گسترده بوده و هر یک به فراخور نیاز اطلاعاتی از ابنیه یا اشیاء و اثر را در خود محفوظ نگه داشته است. مهم‌ترین آنها شامل اطلاعاتی از جمله بانی، سال بنیان اثر، تاریخ مرمت، جمله‌های دعائی، عبارات قرآنی، احادیث نبوی و روایات، ماده تاریخ، فرامین حکام و... است.

مقارن با عصر ایلخانان، به دلیل قوت گرفتن مباحث مربوط به خوش‌نویسی، نگاشتن کتیبه و کتیبه نگاری در کنار سایر نقوش گیاهی و هندسی، در تزئین سطوح بناهای به جا مانده از این دوران، کاربرد وسیعی داشته است و کتیبه‌ها، فارغ از ویژگی‌های هنری و بصری به عنوان یکی از مهم‌ترین منابع تاریخی آگاهی دهنده، نقش مهمی را در آشکار نمودن هویت فضاهای معماری، حاکم زمان، بانی، حامیان و... ایفا نموده است (همان، ۱۹). در این پژوهش یکی از مهم‌ترین و منحصر به فردترین کتیبه‌های دوران اسلامی از نوع مادر و فرزند، با ماهیت تاریخی-روایی در بنای گنبدخانه مجموعه شیخ جام

از دوره آل کرت (۶۴۳-۷۸۳ ه.ق)، یکی از ملوک محلی ایران شرقی مورد بررسی و تحلیل قرار گرفت که تحقیق مورد اشاره برای پاسخ به این سوالات (۱) متن کتیبه حاوی چه مضامین تاریخی، سیاسی، مذهبی و احداثی مهمی است؟ (۲) کدام کهن‌الگوهای ایرانی-اسلامی در تزئین این کتیبه قابل بررسی است؟ به انجام رسید.

پیشینه پژوهش

تحقیقات متعددی طی چند دهه اخیر برای با موضوع بررسی بر روی بناهای مجموعه آرامگاهی شیخ احمد جام از سوی محققان ایرانی و اروپایی و متخصصان باستان‌شناسی، معماری و مرمت صورت گرفته که به دلیل تغییرات فضایی و الحاقات در سده‌های پیشین بیشتر آنها کلی نگر، مونوگرافیک و یا مربوط به بررسی ابنیه دوره‌های خاص بوده است. پلان بنای گنبدخانه در سال ۱۹۳۸م توسط «ماک کول»^۱ ترسیم و در سال ۱۹۵۵م توسط «دونالد نیوتن ویلبر»^۲، منتشر گردید (گلمبک ۱۳۶۴، ۱۷) و برای دومین بار بوسیله کارشناسان دفتر فنی خراسان، رولوه بنا کامل شد (دانشدوست، ۱۳۶۴: ۱۷). عبدالحمید مولوی در فصل جام (۱۳۵۴)، مختصری به معرفی گنبدخانه و تزئینات آن پرداخت. خانم لیزا گلمبک (۱۳۶۴) بنای گنبدخانه را در مقاله دوره‌های ساختمانی مجموعه مزار جام مطالعه نمود. پس از گلمبک، مهندس دانشدوست (۱۳۶۴)، گزارش مختصری از مرمت مزار جام و مشاهداتش را در مجله اثر منتشر کرد. در ادامه این تحقیقات، فرامرز صابرمقدم مطالعاتی منسجم و علمی روی بناهای مجموعه شیخ جام و گنبدخانه انجام داد که حاصل این پژوهش‌ها در سال ۱۳۸۳ با عنوان «مجموعه معماری-آرامگاهی مزار شیخ احمد جام» به چاپ رسید.

روش‌های پژوهش

این پژوهش شامل دیدگاه‌های متفاوتی است و بر مبنای شواهد موجود، اجزاء گوناگونی از کتیبه احداثیه شامل نوع نگارش‌ها، عناصر تزئینی، مفهوم نوشته و... را دربرمی‌گیرد که برای نخستین بار با محوریت تحلیل تاریخی-مفهومی، بر اساس اهداف مورد نظر نگارندگان شیوه گردآوری اطلاعات به



تصویر ۱: مجموعه آرامگاهی شیخ احمد جام (نگارندگان، ۱۳۹۹)

موقعیت و ساختار معماری گنبدخانه

گنبدخانه یا فضای خلوتخانه^۲ مجموعه شیخ جام، در انتهای ایوان واقع گردیده و براساس مستندات معماری و شواهد موجود، بنایی است که مقدم بر ابنیه دیگر و به صورت منفرد بنیان گردیده است. نمای چهارگانه بیرونی این بنا شامل مسجد جامع قدیم (ضلع جنوبی)، مسجد جامع نو (ضلع غربی)، فضای سراچه (ضلع شمالی) و ایوان در ضلع شرقی است (تصویر ۲). این بنا، در عین سادگی، فضا، آمیزه و تلفیقی موزون از اندیشه، تعامل و جلوه‌ای از هنر تزئین در معماری اسلامی است که ترکیب این عناصر، معنویتی روحانی و عرفانی پدید آورده است. به طور کلی ساختار معماری گنبدخانه فعلی که تغییراتی در قرون پیشین بر روی آن صورت گرفته، از ترکیب چندین عنصر معماری ایجاد شده است. پیش ورودی، فضاهای شاه نشین^۴، چله خانه‌ها^۵ گوشوارها و طاق نماهای تزئینی زیر گنبد و گنبد روی بنا از عناصر معماری گنبدخانه محسوب می‌شود. (صابر مقدم، ۱۳۸۳: ۴۸) (تصویر ۳). ورودی اصلی گنبدخانه و درگاه بنا، شامل کلافی با روکش ساج^۶ و یک در چوبی است که به فضای درونی بنا پیوند می‌خورد. طبق کتیبه موجود، این در چوبی نفیس در سال ۷۳۳ ه. ق به دست توانای هنرمند «استاد فرخ تبریزی» ساخته و پرداخته شده است. بنای گنبدخانه مشحون از کتیبه‌هایی است با قلم نوشتاری ثلث ترکیبی، خط کوفی و خط معقلی که وجود آنها سبب اعتلای تزئینات و زیبایی روح معنوی این فضا از دیدگاهی معناگرایانه شده و به تبع آن، سبب تعدیل منظری حجم مربع شکل بنا شده است نام معمار دوره دوم ساختمانی، استاد عبدالوهاب بنا و کتیبه‌نویس و نگارگر گنبدخانه، سلطان‌شاه نقاش در میان دو طرح تزئینی شمس

صورت توصیفی تحلیلی و تطبیقی انجام شده است. بنابراین، قالب این تحقیق بر پایه سه روش اسنادی، مشتمل بر مطالعات کتابخانه‌ای شامل تهیه و شناسایی منابع مورد نیاز در زمینه مباحث نظری، بررسی میدانی اثر، به منظور مستندسازی کتیبه گنبدخانه، نمونه برداری از کتیبه و کاربرد ایکونوگرافیک و آنالیزهای آزمایشگاهی با هدف بهره‌گیری از نتایج علمی آن صورت گرفته است. این پژوهش، با رویکردی توصیفی-تحلیلی و تطبیقی علاوه بر مطالعات اسنادی و میدانی، کاربرد روش ایکونوگرافی، از توانمندترین عرصه‌های پژوهش کیفی به منظور بررسی کهن الگوهای آرایه‌ای به عنوان بخشی از مؤلفه فرهنگی و تدقیق در آفرینش‌های هنری، بهره برده است. ایکونولوژی (Iconology)، در بیان و مفهوم به مجموعه روش‌هایی اطلاق می‌شود که با آن می‌توان به عرصه تبیین مفهوم و تنویر پیشینه فرهنگی و تاریخی آثار هنری وارد شد. این روش امروزه در جایگاه شاخه‌ای از تاریخ هنر، به عنوان معتبرترین شیوه‌های تفسیر هنرهای تجسمی، طی سه پویه راهبردی توصیف، تحلیل و تفسیر، به معناهای مضامین آثار هنری در مقابل فرم می‌پردازد. همچنین در این پژوهش کاربرد آنالیزهای آزمایشگاهی، ماهیت رنگدانه‌های به کار رفته در کتیبه گنبدخانه و تغییرات شیمیایی آنها را معلوم نمود.

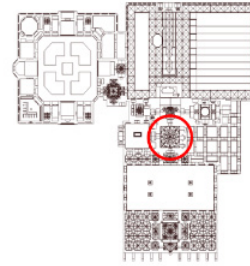
نظری اجمالی به مجموعه تاریخی شیخ جام

مجموعه آرامگاهی شیخ احمد جام و محوطه‌های وابسته به آن از نظر گستردگی با وسعت بیش از هفت هکتار، در شهر تربت جام واقع گردیده و به دلیل وجود ارزش‌های زیباشناختی و ممتاز معمارانه و آرایه‌ها به شماره ۱۷۴ در تاریخ پانزدهم دی ماه ۱۳۱۰ش در فهرست آثار غیرمنقول ملی قرار گرفته است (تصویر ۱). امروزه مجموعه شیخ جام با توجه به فراز و نشیب‌ها و تحولات معماری، متشکل از ابنیه و فضاهایی با کاربری‌های متفاوت، شامل گنبدخانه (خلوتخانه)، مسجد جامع قدیم، ایوان رفیع، مسجد کرمانی، گنبد سفید، فضای سراچه، مدرسه جلالی فیروزشاهی، مسجد جامع نو، بنای حوض انبار و شبستان زمستانی است که طبق آخرین پژوهش‌ها قدمت بناهای مورد اشاره، فاصله زمانی از سده هفتم هجری تا دوره قاجار را دربرمی‌گیرد.

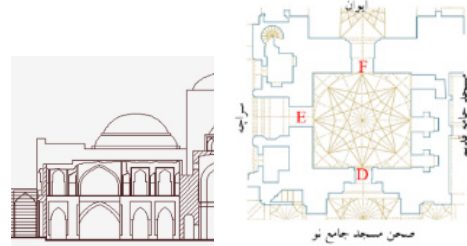
کتیبه احداثی - روایی گنبدخانه

مهمترین کتیبه گنبدخانه که در حقیقت محور اصلی این پژوهش را تشکیل می‌دهد، با مضمون احداثیه به فارسی و عربی به صورت سرتاسری در بخش فوقانی کمرگاه بنا، منطقه شکرگاه (شکن گاه^۷) و زیر هشت گنبد، پیرامون بنا را پوشش داده است. نحوه نگارش و جامعیت این کتیبه که برای نخستین بار این گونه نوشتار در عصر ایلخانی مورد استفاده هنرمندان و کاتبان قرار گرفته، از نوع «مادر و فرزندی» است. به طوری که شامل دو ردیف نوشته دردل یکدیگر بوده و نوشته‌ای که به قلم ثلث ترکیبی در ردیف پائین کتیبه قرار دارد، بزرگتر و آن که کوچکتر و ظریف‌تر است به خط کوفی در بالا شامل سوره مبارکه «فتح» بر روی نوشته بزرگتر، تحریر شده است. خطوط این کتیبه حاوی، نوعی مضامین اندیشه‌ای است که عمودی آن نظرها را به بالا سوق می‌دهد و خطوط افقی آرامش بخش روح انسانند (تصاویر ۷ و ۸). ترکیب و تلفیق موزون خط کوفی و ثلث یکی از بهترین نمونه خطوط اسلامی است، که به دلیل قواعد نگارش، وسیله‌ای برای هنرنمایی کتیبه نویسان سده هشتم هجری و متأثر از جهان‌بینی و انگیزه‌های دینی، در القای مفاهیم مذهبی همچون، آیات قرآن، احادیث، کلمات، اقوال و اشعار بزرگان دین به خوبی نقش خود را ایفا نموده است (تصویر ۹). هنرمند برای ایجاد کتیبه اصلی گنبدخانه، ابتدا قابی عریض و سرتاسری ترسیم و داخل این محدوده را با رنگ لاجوردی سایه روشن، پوشش داده است. سپس متن را از آغاز با قلمی ضخیم و به رنگ سفید بر روی این قاب آماده شده نوشته و برای رعایت زیباشناسی حروف و کلمات و همچنین خوانش آسان آن از فاصله دور، اطراف آنها را با رنگ نازک قهوه‌ای دورگیری نموده است. این دو کتیبه، متمایز هستند، اما مکمل یکدیگرند. مهم‌ترین ویژگی کتیبه‌های کوفی در ایران تنوع در طراحی آنها بوده و گوناگونی و تعدد خط کوفی در معماری، مختلف بودن فضاها و سطوح متنوع معماری بوده است (مکی نژاد، ۱۳۹۷: ۱۹). اصولاً خط کوفی در کتیبه نگاری با توجه به ابعاد، اندازه و تناسب فضای معماری شکل و شخصیت می‌گیرد؛ به همین دلیل نمی‌توان رسم‌الخط و قوانین هندسی ثابت و متعینی برای آن در نظر گرفت. تا پایان دوره ایلخانی، اوج کاربرد انواع خطوط کوفی

در اضلاع جنوبی و شمالی درگاه در فضای داخلی گنبدخانه به قلم ثلث نوشته شده است. (تصاویر ۴ تا ۶).



تصویر ۲: پلان اینبه مجموعه شیخ احمد جام و موقعیت گنبدخانه (آرشیو اداره کل میراث فرهنگی، گردشگری و صنایع دستی خراسان رضوی)



تصویر ۳: پلان و برش فضای داخلی بنای گنبدخانه (آرشیو اداره کل میراث فرهنگی، گردشگری و صنایع دستی خراسان رضوی)



(۴)



(۵)



(۶)

تصاویر ۴ تا ۶: مجموعه‌ای از عناصر تزئینی شامل طرح‌ها و نقش‌ها و کتیبه‌های متعدد در فضای داخلی گنبدخانه (نگارندگان، ۱۳۹۹)

شده است، می‌توان به مسجد جامع ورامین [۷۲۲ق]، بقعه پیربکران در فلاورجان اصفهان [۷۱۲ق] (حمزه‌وی و مؤذنی، ۱۳۹۲: ۴)، کتیبه‌های مادر و فرزندی تربت خانه گنبد سلطانیه زنجان [۷۱۰ق] (نگارندگان، ۱۴۰۰)، مقبره سید رکن الدین [۷۲۵ق] (خاکباز الوندیان، ۱۳۹۱: ۵۵)، بنای آرامگاهی سیدشمس الدین [۷۳۲ق] شهر یزد (خیبری، ۱۳۹۱: ۴۲-۴۳) و مسجد جامع شهر ابرقو [۷۳۸ق] (نگارندگان، ۱۴۰۰) و بنای امامزاده فضل بن سلیمان در منطقه آوه ساوه [۷۶۷ق] اشاره کرد (جدول ش ۱). اما تنها، کتیبه گنبدخانه مجموعه شیخ احمد جام است که مضاف بر ارزش‌های منظری و از دیدگاه هنری، ویژگی بارز این کتیبه، وجود عبارات و مضامینی حاوی آگاهی‌های موثق و اطلاعات معتبری از گذشته و رویدادهای معماری این بنای است. به طور کلی، این گونه کتیبه نویسی از لحاظ محتوایی در بناهای دیگری از قرن هشتم هجری شناسایی نشده است. بنابراین از این نظر، کتیبه گنبدخانه در معماری اسلامی ایران، متنی یگانه به شمار می‌آید.

در کتیبه نگاری است. کتیبه‌هایی که با انواع و اقسام مواد و مصالح مختلف، از آجر تا گچ و رنگ، با شیوه‌های مختلف در گونه‌های مختلف خط کوفی اجرا و نوشته شده‌اند.

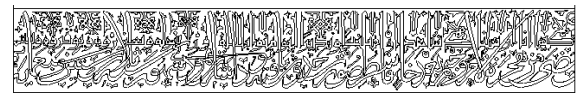


(۷)



(۸)

تصاویر ۷ و ۸: بخش‌هایی از کتیبه مادر و فرزند گنبدخانه (نگارندگان، ۱۴۰۰)



تصویر ۹: ترسیم خطی کتیبه مادر و فرزند بنای گنبدخانه (نگارندگان، ۱۴۰۰)

از جمله آثاری که تا کنون در قالب بنا و محراب شناسایی و این نوع کتیبه‌نویسی مقارن با عصر ایلخانی در آنها دیده

جدول ش ۱: مقایسه کتیبه مادر و فرزند گنبدخانه و کتیبه‌های مشابه در بناهای دوره ایلخانی (نگارندگان، ۱۳۹۹)

<p>مسجد جامع ورامین</p>	<p>بقعه پیر بکران</p>	<p>گنبدخانه شیخ جام</p>
<p>بقعه سید شمس الدین یزد</p>	<p>بنای سلطانیه</p>	<p>مسجد جامع ابرقو</p>

از اهمیت بسیاری برخوردار است. به این ترتیب، نقش‌مایه‌ها مضامین و وقایعی که بوسیله خطوط، رنگ‌ها و احجام را در قالب کلی طرح با مفاهیم انتزاعی و یا عام ارائه می‌دهند (عبدی، ۱۳۹۰: ۵۶). کتیبه گنبدخانه که با هدفی خاص در میان قایب سرتاسری به رنگ لاجوردی نوشته شده است؛

بررسی آیکونوگرافیک الگوهای آرایه‌ای

هر اثر هنری، مجموعه‌ای از نشانه‌هایی است که فراتر از فرد و در گستره باورها و فرهنگ جامعه مطرح بوده و تحلیل و کشف زوایای ناشناخته باورها و اعتقادات و جهان‌بینی پنهان در عناصر آن که تلفیقی است از مضمون، معنا و فرم

و نگارگری دوره اسلامی کاربرد داشته است. در کتیبه‌های کوفی الفها و حروف عمودی به صورت مشترک در شبکه‌ای از گره‌های هندسی درهم تنیده شده‌اند. گره‌های هندسی به دو شکل متصل و یا منفرد در کتیبه‌ها دیده می‌شوند و پیشینه آنها به دوره سلجوقی می‌رسد که گره ترسیم شده در کتیبه گنبدخانه از نوع منفرد است (تصویر ۱۰). گره‌ها اغلب در بدنه قرار می‌گیرند و از نظر شکل ساده تا پیچیده و بسیار متنوع و مختلف هستند رسم این گره‌ها در زمینه شطرنجی با زاویه انحنای ۴۵ درجه می‌باشد (تصویر ۱۱).



تصویر ۱۰: الگوی تزئینی گره هندسی متصل و منفرد در کتیبه‌های دوره اسلامی (نگارندگان، ۱۴۰۰)



تصویر ۱۱: انواع گره هندسی در کتیبه‌های دوره اسلامی (مکی نژاد، ۱۳۹۷: ۲۵)

شامل زمینه و نوار پیرامونی حاوی طرح‌ها و نقوشی از عناصر گیاهی و هندسی است که با توجه به مضمون قرآنی یکی از کتیبه‌ها (فرزند) و جایگاه عرفانی گنبدخانه، تداعی کننده تصویری از باغ بهشت است. اما در حقیقت این نقوش انتزاعی کهن الگوهای تزئینی (Decoration Archetypes) است که پیشینه آن به دوران پیش از اسلام و به طور مشخص عصر ساسانی و قرون اولیه اسلامی باز می‌گردد. روی هم رفته، خلق آثار هنری و آرایه‌ها توسط هنرمندان ایرانی، با الهام و اقتباس از طبیعت و فرهنگ شکل می‌گرفته و القای مفاهیم و اندیشه‌های فرهنگی - دینی و اعتقادی و آرمان جمعی در خلق آثار فوق تأثیر بسزایی داشته است. بیشترین کهن الگوها شامل نقش برگ کنگری یا آکانتوس، گل سه برگی و گره‌های تزئینی است. آکانتوس از نظر فرم پهن‌تر از پالم است. این نقش توسط یونانیان باستان برای تزئین به کار می‌رفت و در گچبری‌هایی از کاخ بیشاپور و کاخ تیسفون شناسایی شده است (مبینی و شافعی، ۱۳۹۴: ۵۴). نقوش گیاهی سه برگی دارای ترکیبی متقارن و زنجیره‌وار بوده و این نقش بیشتر در تزئینات حاشیه یا قاب به کار رفته است. طرح گل سه برگی توسط باستان شناسان در محوطه‌های ساسانی قلعه دختر بازه هور مشهد (لباف خانیکی، ۱۳۹۸: ۲۷۴)، بندیان درگز (رهبر، ۱۳۷۶: ۹-۳۲)، کاخ چال ترخان ری (اقبال چهری و دیگران، ۱۳۹۴: ۶۵-۸۴) و در قرون اولیه اسلامی در محوطه سبزپوشان نیشابور، شناسایی شده است. (جدول شماره ۲)

یکی از تفاوت‌های خط کوفی کتیبه‌نگاری با خطوط کوفی مصحف نویسی، در کاربرد همین نقوش تزئینی هندسی و گیاهی است که جزو بدنه اصلی و ساختار خطوط کتیبه‌ها شده‌اند. در کتیبه‌نگاری علاوه بر ترکیب بندی خط و نقش زیبایی کتیبه به موقعیت، نسبت و چگونگی ارتباطش با فضای پیرامون در فضاهای معماری نیز بستگی دارد (مکی نژاد، ۱۳۹۷: ۱۹ و ۲۳). گره‌های هندسی از جمله الگوهایی است که در گچبری محراب‌ها و محراب‌واره‌ها، تزئینات حاشیه قرآن

جدول ش ۲: اشتراکات هنری تزئینات کتیبه گنبدخانه و کهن‌الگوهای هنر ایران (نگارندگان، ۱۴۰۰)

تفسیر مفهومی و هنری	آیکونوگرافی			الگوهای آرایه‌ای کتیبه
برگ‌های کنگر (آکانتوس): این نقش هیچ جایگاهی در فرهنگ و اسطوره مشرق زمین ندارد و به احتمال زیاد دارای خاستگاه در اندیشه اسطوره‌های یونان باستان است.			 گچبری- کاخ چال ترخان  گچبری- کاخ تیسفون موزه متروپولیتن	
رزت یا گل سه پر: گل رز را نمادی از ایزد دین می‌دانستند. همچنین نمادی از وجدان و نیروی نیکوکاری انسان باشد.		 گچبری ساسانی- تیسفون  کاخ چال ترخان- ری (مبیینی. شافعی، ۱۳۹۴: ۵۳)	 قطعه گچبری ساسانی قلعه دختر بازه هور (لباف خانیکی، ۱۳۹۸: ۲۷۴)	
«لا» تزئینی: کاربرد این الگوی آرایه ای از قرون اولیه اسلامی آغاز گردیده و به عنوان سرنقش‌های حاشیه‌ای، طرح پرکننده فضای کتیبه‌ها و در سه کنج حاشیه‌ای محرابها دیده می‌شود		 لا، تزئینی در کتیبه کوفی مسجد جامع زواره (صالحی کاخکی و عزیزپور، ۱۳۹۱: ۱۰۷)	 کتیبه با حاشیه تزئینی- سیراف (پنجه باشی، دولا، ۱۳۹۶: ۲۴)	
گره‌های هندسی از جمله الگوهای است که در گچبری محراب‌ها و محراب وارها، تزئینات حاشیه قرآن و نگارگری دوره اسلامی کاربرد داشته است		 گره محراب وارها- مسجد جامع قدیم مجموعه شیخ جام- ایلخانی	 تزئینات حاشیه‌ای- قرآن اهدایی اورنگ زیب- ایلخانی	

متن کتیبه «مادر و فرزند» گنبدخانه:

کتیبه اصلی گنبدخانه با عبارتی آغاز می‌شود که مضمون آن اشاره به ذکر نام پروردگار به عنوان برترین و عالی‌ترین اسماء دارد و در ادامه به حدیثی از نبی مکرم اسلام، حضرت محمد(ص) اشاره شده است که در ادامه عبارات روایی با جملاتی به دنبال هم ذکر شده است. متن کتیبه به شرح زیر می‌باشد:

«ذکرالله اعلی و بالتقدیم احق و [الاولی یوم القیامه أو الی] وم الاخر» و قال النبی علیه اسلام: [ان الله] یبعث لهذه الامه

علی رأس کل مائه سنه من یجددلها بنیان الدین، چون به حکم این دو نقل صحیح و نص صریح توفیق احیا مراسم بقاع ارباب خیرات و بارع اصحاب وفور کرم و کرامات درباره بنده ضعیف ابی الحسین محمد بن محمد بن محمد بن ابی بکر کرت و وقفه الله تعالی لما یجب و یرضی بتحقیق پیوست. بتجدید عمارت این قبه فلک اساسها سیماکه تشدید قواعد و ابتناء آن باسم و رسم مجاوران تربت حضرت وارث تخت ولایت احمدین بوالحسن پیشوای هر دو گیتی رهنماء انس و جان زیدت قدسافی عهد دولت قطب افلاک الهدی بحر الفضائل

بررسی دیدگاه‌های مذهبی و سیاسی متن کتیبه

ابتدای کتیبه یک عبارت ستایشی است که با ذکر نام جلاله «الله» آغاز می‌گردد. هنرمند خطاط به دو دلیل عبارت «بسم الله الرحمن الرحيم» را در اول کتیبه ذکر نکرده که مؤید مهارت وی در امر کتیبه نویسی است. اینکه جمله با یک عبارت ستایشی آغاز گردیده و همچنین بسم الله کتیبه فرزند به خط کوفی شامل سوره مبارکه «فتح»، به طور دقیق بالای کتیبه روایی و در ابتدای آن قرار گرفته است. ذکر الهی در آیات قرآن و روایات اسلامی جایگاه رفیعی داشته و یکی از زیباترین جلوه های ارتباط عاشقانه با خدا و اساسی‌ترین راه های سیر و سلوک، ذکر است. ذکر خدا، از یاد بردن غیر خداست و تداوم و استمرار آن، زنگار گناهان را از روی دل می‌زداید. زیرا غفلت و فراموشی حق تعالی، ساحت دل را مکدر می‌کند. با نگاهی بر تعالیم مبین دین اسلام و احادیث وارده از معصومین علیهم‌السلام درمی‌یابیم که ارزش هیچ چیز بالاتر از یاد خدا نیست. در ادامه کتیبه، روایتی از نبی مکرم اسلام (ص) موسوم به «حدیث مجدد» آمده است:

«ان الله یبعث لهدیه الامه علی رأس کل مائه سنه من یجدد لها دینها»

ترجمه حدیث: «به راستی خدا برای این امت در سر هر صد سال کسی را مبعوث می‌نماید تا دین این امت را تازه کند». درباره معنا و مفهوم این حدیث گفته شده است که در هر صد سال شخصی از علما یا سلاطین یا خلفاء یا اولیا، در راه اصلاح دین قیام می‌کند و چهره جدیدی به دین می‌دهد! پس همان طور که مشاهده می‌شود درباره این که چنین شخصی از چه صنفی است، اختلاف پیدا شده و شایع‌تر و عمیق‌تر آن در تعیین مصداق این شخص است. علمای اهل سنت برخی را از خلفا انتخاب کرده و برخی را از سلاطین و برخی دیگر را علما و فقها. همچنین اختلاف بر سر این مسئله است که چه چیزی توسط این شخص احیا می‌شود؟ اصل دین؟ احکام؟ عقاید؟ آیا یک شخص خاص به عنوان احیا کننده دین در هر صد سال ظهور می‌کند، یا آن که احیای دین توسط عده‌ای از عالمان آن زمان محقق می‌شود؟ اینها سوالاتی است که تاکنون پاسخی برای آن یافت نشده است. برخی از شخصیت‌های اهل سنت در شرح این حدیث

والعلی بن مطهر من قوم احمد وهو احمد قومه فهم خیار و هم خیر المعسر قدر [ترین] کان بانی اصله مُلک الوری قیما [س] [اموا] لی سنجر فی شوال مَضی من هجره لام و جیم بَعْد خاء فأسطر صَوْرَتِ حدوث یافته بود اشارت نمود فی شهور سنه ثلاث و ستین و سبعمائه»

ترجمه کتیبه:

عبارت ستایشی یاد خدا بودن تا روز قیامت-ترجمه حدیث: براستی خداوند در هر سده، فردی در میان امت ایشان بر می‌انگیزد تا دین امت را [که به کهنگی و فرسودگی دچار شده است]، تجدید کند... «چون به حکم این دو نقل صحیح و آشکار، توفیق آداب و آیین زنده نگهداشتن بقعه و مزارات، فاضل اصحاب، بزرگی و بخشش فراوان درباره بنده حقیر «ابی الحسین محمد بن محمد بن محمد بن ابی بکر کرت» کرد تا اینکه خداوند متعال او را هدایت و بر آن راضی شود. به حقیقت پیوست ساختن شاکله این قبه آسمان بنیان که استوار نمود قواعد و اساس آن به نام و آداب مجاوران مرقد حضرت وارث تخت ولایت، احمد بن ابوالحسن، راهبر هر دو جهان و راهنمای انسان و جن، فراوانی مقدسات در روزگار دولت قطب آسمان هدایت، دریای بزرگی و نیکی‌ها و والایی، ابن مطهر از قوم احمد و او بهترین قوم است و این هم یکی از صفات آنان است که بهترین اشخاص هستند و برترین سختی گیر توانمند. به درستی که برپا کننده اصلی بنای قبلی «قیماس» موالی سنجر بود درشوالی که لام و جیم بَعْد خاء (جمع حروف لام (۳۰) و جیم (۳) بَعْد خاء (۶۰۰) در ابجد- ۶۳۳ه.ق) از هجرت گذشت. پس اشاره شد به این اتفاق به دنبال هم (خط به خط) در ماه‌های سال ۷۶۳ق.»

بازخوانی و تحلیل تاریخی-باستان شناسی کتیبه

بر مبنای بررسی مضامین این نوشته تاریخی، تمامی سطور و متن آن از سوی بانی، بسیار هدفمند و براساس سیاست زمانه انتخاب شده و به صراحت بیانگر مسائلی است که مورد نظر سفارش دهندگان این عبارات می‌باشد. به طوری که مفاهیم خاص و پر معنا در جای خود به کار رفته و اشاره به قالب اصلی در متن از ویژگی‌های این نوشتار محسوب می‌شود.

محمدبن محمدبن ابی بکر کرت و وقفه الله تعالی لمایجب و یرضی بتحقیق پیوست. بتجدید عمارت این قبه فلک اساسها سیماکه تشیید قواعد و ابتناء آن باسم و رسم مجاوران تربت حضرت وارث تخت ولایت احمدبن بوالحسن پیشوای هر دو گیتی رهنماء انس و جان زیدت قدسافی عهد دولت قطب افلاک الهدی بحر الفضائل والعلی بن مطهرمن قوم احمد وهواحمدقومه فهم خیار و هم خیرالمعسر قدر»

به گواه متون تاریخی، پس از مرگ سلطان ابوسعید بهادرخان (۷۳۶ ه.ق)، دوره فترت بیست ساله ای بین عصر ایلخانی تا ظهور دولت تیموری پدید آمد تا دولت‌های کوچک و مستقل با خاستگاه‌های متفاوت که در نقاط مختلف ایران بر سر کسب قدرت و تصاحب میراث ایلخانان به رویارویی با یکدیگر پرداختند؛ از جمله آل کرت که در هرات شکل گرفت (اقبال، ۱۳۸۴: ۳۶۶) و از نیمه اول قرن هفتم تا اواخر قرن هشتم هجری، مقارن ایام ایلخانان (خان‌های تابع یا رؤسای قبیله)، طی سال‌های ۶۴۳ تا ۷۸۳ قمری در هرات و غور و نواحی مجاور، بر روی ویرانه‌های پادشاهی غوریه، کسب قدرت کرد (حافظ ابرو، ۱۳۸۹: ۵-۲ و مجتبوی، ۱۳۸۹: ۵۱ و اشپولر، ۱۳۵۱: ۱۶۰). زمامداران این سلسله حدود یکصد و چهل سال به طور مستقل و هشت سال زیر نظر تیمور حکومت کردند. اغلب پادشاهان آل کرت، از زمره علما، عرفا، شاعران، ادیبان و هنرمندان عصر خود به شمار می‌رفتند و در علم و ادب موصوف بوده‌اند (اسفزاری، ۱۳۳۸: ۳۴).

متولی مزار شیخ جام در کتیبه

با توجه به متن کتیبه، امور گنبدخانه به سعی و اهتمام «ابن مطهر» از اعقاب احمد جام و همچنین متولی تربت مقدسه احمدیه (مزار شیخ جام)، صورت گرفته است. عباراتی که در متن کتیبه به وی نسبت داده شده، مؤید تعظیم و تکریم و اعتبار او به عنوان اکابر قطب آسمان هدایت، دریای بزرگی، نیکی‌ها و والایی است.

بنابر تطابق تاریخی، نام شخصی که در کتیبه به عنوان متولی و از خاندان شیخ جام با عنوان «ابن مطهر» در کتیبه ذکر شده، اگر منظور از آن عنوان کامل «خواجه شمس الدین مطهر بن شیخ الاسلام شهاب الدین اسمعیل» باشد، بنابراین یکی از

نوشته‌اند: «... لازم نیست که در رأس هر صد سال فقط یک نفر باشد، بلکه آن همانند حدیث «الطائفه الظاهره حتی یأتی أمر الله» است که گروه‌های متعددی از انواع مؤمنان را شامل می‌شود (موسوی زنجانی ۱۴۱۳ق، ۲۴۹).

منبع این حدیث، کتاب سنن ابی داوود است که همین روایت وارد شده و شخصی به نام «ابوهریره»^۸ از پیامبر اکرم (ص) نقل کرده است (سجستانی، بی تا: ۱۷۸). «بیهقی» و «الحاکم» نیز این روایت را تکرار کرده‌اند. همچنین مفهوم این گفتار با وجود نظریه پردازان و دیوان سالاران قدرتمندی چون «امام محمدغزالی» و «خواجه نظام الملک طوسی» نیز در عصر سلجوقی مورد توجه و اقبال حکومتی‌ها قرار گرفته است (نظام الملک ۱۳۴۰، ۱۳). غزالی برخلاف نظریه پردازان یا فلاسفه سیاسی که در صدد طرح و پیگیری مواضع آرمانی خود بودند، در مقام یک اندیشه ورز سیاسی بر آن بود تا با ارزشیابی و شناخت کافی شرایط پیرامون خود، طرحی ارائه دهد تا در پرتو آن امکان کاربردی ساختن دین در عرصه سیاست فراهم آید. به طور کلی وجود حدیث مشهور به «مجدد» در ابتدای کتیبه می‌تواند به نوعی بیانگر پیروی حاکم وقت از روش‌های دینی و حکومتی عصر سلجوقی باشد.

متولی و بانی امور گنبدخانه

پس از ذکر حدیث مجدد، متن کتیبه در ادامه به آخرین مرحله از تکمیل فضای داخلی و تجدید معماری پوشش بنای فعلی گنبدخانه، با توجه به عبارت «درباره بنده ضعیف...» یکی از ملوک آل کرت به نام «ابی الحسین محمد بن محمدبن محمدبن ابی بکر (معزالدین) کرت» مشهور به شمس الدین محمد سوم (حکومت ۷۳۲-۷۷۱ ه.ق) و مساعدت مالی او به مزار شیخ الاسلام احمد جام اشاره می‌کند. طبق متن کتیبه این رویداد به سعی و اهتمام «ابن مطهر» از اعقاب احمد جام و همچنین متولی تربت مقدسه احمدیه، صورت گرفته است. حافظ ابرو در کتاب تاریخ سلاطین کرت حسین بن ملک غیاث الدین (معزالدین) را ستوده است (حافظ ابرو ۱۳۸۹، ۱۷۱). مضمون این قسمت از متن کتیبه به شرح زیر است: «توفیق احیا مراسم بقاع ارباب خیرات و بارع اصحاب وفور کرم و کرامات دربارہ بنده ضعیف ابی الحسین محمد بن

فرزندان ذکور «شمس الدین مطهر (متوفی حدود ۷۵۰ ه.ق.)» «معین الدین بن خواجه شمس الدین مطهر» بوده است که نام وی در کتیبه به اختصار «ابن مطهر» ذکر شده است. پدرش بزرگ ترین اولاد «شیخ الاسلام شهاب الدین (۶۴۶-۷۳۶ ه.ق.)» بود و بعد از وفات شیخ، برادران، وی را قائم مقام گردانیدند و «ملک غیاث الدین (متوفی ۷۲۸ یا ۷۲۹ ه.ق.)» دختر خود را که بغایت عاقله و جمیله بود به عقد ازدواج وی درآورده بود و خواجه را از وی اولاد آمد. «خواجه غیاث الدین» و «خواجه معین الدین» فرزندان اویند (بوزجانی ۱۳۴۵، ۱۰۷).

هر دو برادر عالم و فاضل و اهل سلوک بوده‌اند و حالات و کرامات از ایشان نقل شده است. آورده‌اند «ملک معزالدین حسین کرت» خال (دایی) «خواجه معین الدین» بود و دختر خود را به وی نیز داده بود (همان، ۱۰۷).

خواجه معین الدین بن شمس الدین مطهر با داشتن سمت قربت با ملوک کرت هرات، عمر طولانی خود را در خدمت ملک معزالدین و پسرش ملک غیاث الدین پیرعلی (۷۷۱-۷۸۵ ه.ق.) گذراند و به طوری که از منشآت (نامه‌ها) او برمی‌آید، عمری طولانی یافته است. نامه ای که وی در سال ۷۸۳ ه.ق به تیمور نوشته و در آن تاکید می‌کند که هشتاد سال از عمرش گذشته است. بنابراین زمان بندی دوران زندگانی معین الدین و تاریخ‌های مرتبط بدین شرح است: (۱) با توجه به رویداد وفات پدرش، خواجه شمس الدین مطهر (حدود سال ۷۵۰ ه.ق.)، احتمالاً وی در همان زمان ۴۷ ساله بوده است. (۲) کتیبه گنبدخانه در سنه ۷۶۳ ه.ق و در سی و یکمین سال حکومت معزالدین حسین کرت نوشته شده است. (۳) معین الدین جامی در زمان نگارش کتیبه ۶۰ ساله بوده و در هنگام وفات معزالدین حسین کرت (۷۷۱ ه.ق.)، ۶۸ سال از عمر معین الدین سپری شده بود.

تحلیل بخش پایانی کتیبه

بخش پایانی کتیبه گنبدخانه، عبارتی احداثی است که روایت متن آن اشاره به بانی و تاریخ (شوال سال ۶۳۳ ه.ق/ جولای ۱۲۳۶ م)، اولین بنای ساخته شده در کنار مزار شیخ جام دارد. با توجه به فرسایش و ریختگی این قسمت مهم از کتیبه تا کنون خوانش‌های بسیار محدودی برای آن مطرح گردیده است. اما با بررسی کتیبه و متون تاریخی و تهیه تصاویر متعدد فتولیزری این قسمت از کتیبه کامل گردید.

بخش تکمیلی در متن زیر آمده است:

کان بانی اصله مُلک الوری قیما [س] [موا] لی سَنجر فی شَوال
مَضی من

هجره لام و جیم بعد خاء فأسطرصوّرت حدوث یافته بود
اشارت نمود

فی شهورسنه ثلاث و ستین وسبعمائنه»

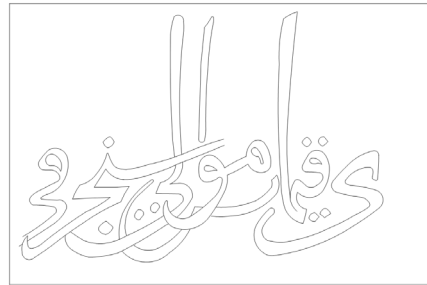
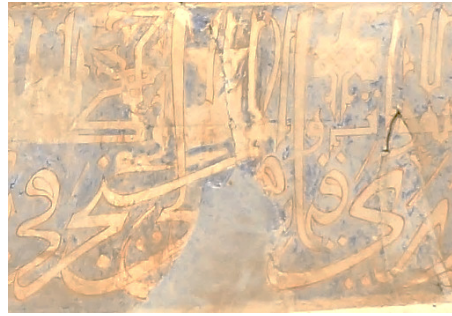
در این باره گلمبک معتقد است «ابن مطهر» در کتیبه؛ اشاره به غیاث الدین دارد و تجدید تزیینات گنبد به اهتمام وی انجام شده است (گلمبک ۱۳۶۴، ۲۳). اینکه غیاث الدین و معین الدین هر دو در کسوت شیخ الاسلامی بوده‌اند، تردیدی نیست. اما نام غیاث الدین در «روضه الریاحین» دو بار بدون ذکر شرح زندگانی و یک بار هم در فرائد غیائی (یوسف اهل

«لیزا گلمبک» که متن کتیبه اصلی گنبدخانه را در مقاله خود ارائه کرده است، به دلیل پاک شدگی، قسمت‌هایی از کتیبه را ناقص رها نموده و در خوانش این نوشته ارزشمند به واژه «موالی» اشاره‌ای نکرده است؛ به طوری که به استناد ترجمه ضمیمه، گنبدخانه را به اعقاب سنجر در سال ۵۶۳۳.ق نسبت داده است و چون موفق به خوانش نام «قیماس» در کتیبه نشده، در مقاله خود می‌نویسد: اعقاب سلطان سنجر سلجوقی به طور قطع اشاره به بنیان‌گذار سلسله کرت، رکن‌الدین ابوبکر است که با خانواده سلطان سنجر نسبت داشت (گلمبک ۱۳۶۴، ۱۷ و ۲۰). رکن الدوله براساس متن کتابی از دوره تیموری با مؤلفی نامعلوم، بانی ایوان و گنبد را قیماس سنجری نوشته که ۹۷ سال پس از وفات شیخ جام عمارت نموده است (رکن الدوله ۱۳۵۶، ۱۰۳). افضل‌الملک نیز همین عبارات را بیان کرده است (افضل‌الملک ۱۳۰۲، ۴۲۹). خانیکوف نیز در سفرنامه خود یادآور شده مسجد واقع در مقابل شیخ را یکی از اعقاب سلطان سنجر به سال ۶۳۳ هجری بنا کرده است (خانیکوف ۱۳۷۵، ۱۳۰).

مطالعات آزمایشگاهی و باستان‌سنجی کتیبه گنبدخانه:

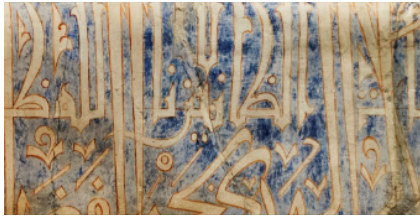
یکی از زمینه‌های مطالعاتی نوین در بنای گنبدخانه مجموعه تاریخی شیخ احمد جام، افزون بر تحقیقات در منابع و متون و فعالیت‌های میدانی، کاربرد زمینه‌های علمی برای دستیابی به نتایج مطلوب بر پایه تکنولوژی‌های امروزی بوده است. در این بررسی‌های دانشی، با توجه به اینکه لایه‌های رنگ کتیبه مادر و فرزندگی گنبدخانه را بر روی بستری از گچ دو آبه، قرار گرفته بود، برای روشن شدن ماهیت رنگدانه‌ها، به منظور بررسی عنصری رنگ‌ها و تشخیص ترکیب رنگ و آنالیز دستگاهی (XRF-XRD)، از رنگ‌های مختلف این نوشته تاریخی نمونه‌برداری گردید (تصویر ۱۴). براساس نتایج آنالیزهای آزمایشگاهی، مجموع قاب اصلی و کتیبه مورد اشاره، به شیوه آبرنگی با استفاده از رنگ‌های لاجوردی، سفید و قهوه‌ای، ترسیم و نگاشته شده است. بر مبنای این تحقیقات، در آنالیز آبی لاجورد (لاژورد)، عناصری از جمله سدیم، آلومینیوم و سیلیسیوم، شناسایی شده است. همچنین رنگ قهوه‌ای دارای ترکیب اکسید چهار ظرفیتی منگنز سیاه رنگ و احتمالاً رنگ

در این قسمت از کتیبه روایی گنبدخانه، به یک واقعیت تاریخی-معماری نیز اشاره شده است و اینکه بانی اصلی بنای قبلی (کان بانی اصله مُلکِ الوری) شخصی به نام «قیماس» موالی سنجر بوده است. مترادف موالی «هم پیمان» و نیز «دوست دارنده معنی شده است (تصاویر ۱۲ و ۱۳).



تصاویر ۱۲ و ۱۳: نام بانی اولیه گنبدخانه و ریختگی در کتیبه و بازسازی قسمت ناقص و مشخص شدن نام بانی (نگارندگان، ۱۴۰۰)

برای نخستین بار نام «قیماس» با ریشه ترکی و لقب کامل «امیر عمادالدوله عمادالدین قیماس» مباشر و والی سلطان سنجر یا به عنوان «اتابک سنجر»، زمانی که او نوجوانی ده ساله بود، مطرح شده است (ستارزاده ۱۳۸۹، ۱۳۰). نام وی یک بار دیگر نیز در سال ۵۴۸.ق و فتنه غزها در متون آمده است که خود و فرزندش بر اثر در جنگ با غزها هر دو جان خود را از دست دادند و این اتفاق در همان سال روی داد. با این وصف، عبارت «فی شوال مَضی من هجره لام و جیم بعد خاء فأسطرصوّرت حدوث یافته بود» بر اساس ارزش گذاری حروف ابجد که جمع حروف لام (۳۰) و جیم (۳) بعد خاء (۶۰۰) سال ۶۳۳.ق را نشان می‌دهد، با زمان کشته شدن «قیماس» در سال ۵۴۸.ق منافات دارد. اما از طرفی می‌توان این واقعیت را پذیرفت که قیماس کتیبه، دوستدار و از ارادتمندان به سنجر سلجوقی بوده که در متن با آوردن اصطلاح «موالی» به آن اذعان شده است.



تصویر ۱۴: ساختار کتیبه مادر و فرزند گنبدخانه و رنگ‌های به کار رفته در آن (نگارندگان، ۱۴۰۰)

اخرا با مخلوطی از عنصر آهن است. (جدول شماره ۳) نتایج این مطالعات نشان داد کلیه تزئینات گنبدخانه، اعم از کتیبه و طرح و نقوش در یک برهه زمانی ایجاد شده است (گزارش مرمت تزئینات گنبدخانه، ۱۳۸۶: منتشر نشده).

جدول ۳: آنالیز فازی آزمایشگاهی رنگدانه‌های تزئینات گنبدخانه (گزارش مرمت تزئینات گنبدخانه ۱۳۸۶، منتشر نشده)

نام رنگ	نتایج آنالیز فازی
آبی	سدیم، آلومینیوم و سیلیسیوم، آبی لاجورد، لازوریت
سبز	ترکیبات مس و آرسنیک بوده و ترکیبی از استات مس و آرسنیک و ترکیبات کروم، آلومینیوم و کلسیم
سبز زنگاری	خوردگی مس، مفرغ یا برنج شامل سبز، سبز-آبی، آبی-سبز تا آبی
نارنجی	سرنج، ماسیکوت، آنگلزیت و لیتارژ
قهوه ای	ترکیبات سرب در رنگ نارنجی
خاکستری مایل به زرد	خاکستر لاژورد
بررسی لایه های دیوار	لایه رنگ + گچ کشته + گچ تیز + کاه گل

نتیجه‌گیری:

این پژوهش براساس اهدافی که در پی داشت افزون بر تحقیقات پیشین، برای نخستین بار کتیبه اصلی بنای گنبدخانه را مورد بررسی و مذاقه علمی و همه جانبه قرارداد. طبق جستارها در متون تاریخی، مشخص گردید این نوشتار به صورتی کاملاً هدفمند و با توجه به عبارات ویژه آن، به منظور رواج یک اندیشه سیاسی و مذهبی در بنای مهمی نظیر گنبدخانه از ملوک آل کرت هرات کتیبه شده و تنها اثری است که به صورتی منحصر به فرد، تاریخ معماری بنای گنبدخانه را به طرز ماهرانه‌ای در خود به صورت خط به خط (پشت سر هم) جای داده و به صورت ادبیات تاریخی-روایی سده هشتم هجری حداقل نام یکی از سلاطین آل کرت و خاندان شیخ احمد جام در آن وجود دارد. طبق تحقیقات به انجام رسیده، کتیبه گنبدخانه از گونه مادر و فرزندی است که براساس مطالعات آیکنوگرافیک با الگوهای تزئینی و عناصری مشابه با آثار آرایه ای پیش از اسلام و قرون اولیه اسلامی آراسته شده است. طبق مفاد و متن کتیبه، بنیان اولیه گنبدخانه یا خلوتخانه بازماندگان شیخ جام در سال ۶۳۳ق (مقارن با حکومت جانشین چنگیز

یعنی پسر سوم او «اوگتای قآن» (۶۱۶-۶۳۹ق) و «جین تمور/ جنتمور» (۶۳۰-۶۳۳ق) حاکم مغولی خراسان، توسط شخصی با نام قیماس که خود را دوستدار و ارادتمند سلطان سنجر معرفی نموده، بنیان گردیده است. اگر ایجاد گنبدخانه را در ارتباط با بازسازی و احیاء مناطق خراسان فرض نمائیم، بدان مفهوم است که تجدید سقف و جداره سازی بنای گنبدخانه را در سال ۷۶۳ق، می‌توان نشانه‌ای از شرایط مناسب سیاسی اقتصادی خراسان در عهد ملوک هرات و آل کرت قلمداد نمود.

پی‌نوشت‌ها:

1- M.cool

2- Donald.n.wilber

۳- در فرهنگ‌نامه‌های معتبر فارسی این واژه، به مفهوم نمازخانه و محل عبادت و عزلت از خلق (ناظم الاطبا و دهخدا)
۴- قسمتی از یک فضای وسیع که سطح آن بالاتر از نقاط دیگر است و مکان نشستن بزرگان بوده است (مهدی زاده ۱۳۸۴، ۶۸)

- تقی‌زاده، عالمه و علیمحمدی اردکانی، جواد (۱۳۹۶)، «بررسی و تحلیل نوشتار(کتیبه نگاری به مثابه رسانه تبلیغاتی در معماری ایران»، فصلنامه نگره، شماره ۴۱، ص ۸۱-۹۳

- حافظ ابرو(۱۳۸۹)، تاریخ سلاطین کرت، تصحیح میر هاشم محدث، چاپ اول، تهران، مرکز پژوهش میراث مکتوب.

- حمزه وی، یاسر و فرشاد مؤذنی(۱۳۹۲)، «آرایه‌های معماری اتاق مقبره بنای تاریخی پیر بکران و کتیبه پنهان در آن»، دو فصلنامه تخصصی دانش مرمت و میراث فرهنگی، دوره جدید، سال نخست، شماره ۱۰، ص ۱-۱۱.

- خاکباز الوندیان، الهه(۱۳۹۱). « آرایه‌های تزئینی بقعه سید رکن الدین یزد شاهکار هنر و معماری مذهبی دوره آل مظفر»، مطالعات هنر اسلامی، ش ۴۵، ۱۷-۶۰

- خانیکوف، نیکولای ولادیمیر(۱۳۷۵). سفرنامه خانیکوف، ترجمه اقدس یغمایی و ابوالقاسم بیگناه، مشهد، مؤسسه چاپ و انتشارات آستان قدس رضوی.

- خیبری، محمدرضا(۱۳۹۱). «جلوه‌ای از هنر تزئینی اسلامی بقعه سید شمس‌الدین یزد»، ماهنامه کتاب ماه هنر، پیاپی ۳۴، ۱۷۳-۴۲.

- دانشدوست، یعقوب(۱۳۶۴)، «نکاتی درباره مقاله مجموعه تاریخی تربت جام»، اثر شماره ۱۰ و ۱۱، ص ۵۸-۷۶.

- رکن الدوله، محمد تقی میرزا(۱۳۵۶). سفرنامه رکن الدوله به سرخس، تهران، سحر.

- رهبر، مهدی(۱۳۷۶). «کاوشهای باستان‌شناسی بندیان»، گزارش‌های باستان‌شناسی، ش ۱، تهران، سازمان میراث فرهنگی کشور، ۹-۳۲

- ستارزاده، ملیحه(۱۳۸۹). سلجوقیان، تهران، سمت.

- سجستانی، سلیمان بن اشعث ابوداود(بی تا). سنن ابی داود، ج ۴، بیروت، دارالکتب العربی.

- صابرمقدم، فرامرز(۱۳۸۳)، مجموعه معماری آرامگاهی شیخ احمد جام، چاپ اول، مشهد، سنبله

- صالحی کاخکی، احمد. عزیزپور، شادابه(۱۳۹۱)، «تأملی در کتیبه‌ها و نقوش مسجد جامع زواره»، نامه باستان‌شناسی، ش ۲، دوره دوم، ۹۷-۱۲۰

- عبدی، ناهید(۱۳۹۰)، درآمدی بر آیکونولوژی-نظریه‌ها و کاربردها، تهران، نشر سخن.

۵- خانه‌ای که صوفیان و دراویش ایام چله را در آن به سر برند، جای چله نشست(مهدی زاده ۱۳۸۴، ۵۳). از قول حضرت رسول (ص) روایتی نقل شده که هرکس چهل روز خود را خالص کند حکمت برزبانش جاری می‌شود. بنابراین وجود چله خانه‌ها شاید بی ارتباط با این حدیث نبوی نباشد. چله نشین معمولاً با اجازه مرادش برای تهذیب نفس چهل شبانه روز در آن نقطه می‌نشینند.

۶- ساج، معروف به چوب سخت هند شرقی است که از آن برای قاب بندی و روکش بدنه قایق، میز و صندلی استفاده می‌کنند. این چوب روغنی و فشرده‌گی خاصی داشته و در برابر پوشیدگی و عوامل بیولوژیک مقاوم است.

۷- فاصله بین پاکار و شانه قوس شکنگاه نام دارد

۸- عبدالله یا عبدالرحمن بن عامر معروف به ابوهیره به عنوان صحابی مشهور پیامبر و راوی بیشترین حدیث معروف از پیامبر نزد اهل سنت مطرح است.

منابع

- اسفزاری، معین الدین محمدزنجی(۱۳۳۸)، روضات الجنات فی اوصاف مدینه الیهرات، مصحح محمد کاظم امام، دانشگاه تهران.

- اسپولر، برتولد(۱۳۵۱)، تاریخ مغول، مترجم محمود میرآفتاب، تهران، بنگاه ترجمه و نشر کتاب.

- افضل الملک، غلامحسین خان (۱۳۰۲ق)، گراسه المعی، نسخه خطی، جلد اول، کتابخانه مجلس شورای اسلامی.

- اقبال چهری، محمد و دیگران(۱۳۹۴)، «تحلیلی بر هویت پلاکهای گچی، شکار شاهی از چال ترخان-عشق آباد»، مطالعات باستان‌شناسی، دوره ۷، ش ۱، بهار و تابستان ۱۳۹۴، ۶۵-۸۴

- اقبال، عباس(۱۳۸۴)، تاریخ مغول از حمله چنگیز تا تشکیل دولت تیموری، تهران، امیرکبیر.

- بوزجانی، درویشعلی(۱۳۴۵)، روضه الریاحین، به کوشش حشمت مؤید، تهران، بنگاه ترجمه و نشر کتاب.

- پنجه باشی، الهه. دولاب، فاطمه(۱۳۹۶)، «مطالعه نقش برجسته‌های گیاهی سیراف در دوره ساسانی»، جلوه هنر، ش ۹، ۲، ۲۱-۳۸.

- گزارش مستند نگاری، آنالیز رنگ‌ها و استحکام بخشی نقاشی‌های ضلع شمالی گنبدخانه مزار شیخ احمد جام- بهار و تابستان ۱۳۸۶، اداره کل میراث فرهنگی، صنایع دستی و گردشگری خراسان رضوی، منتشر نشده.
- گلمبک، لیزا (۱۳۶۴)، «دوره‌های ساختمانی مجموعه تاریخی تربت شیخ جام»، ترجمه باقر شیرازی، اثر شماره ۱۱۰ و ۱۱۱، ص ۱۶-۵۷.
- لباف خانیکی، میثم (۱۳۹۸)، «مطالعه تطبیقی گچبری‌های نویافته قلعه دختر بازه هور و گچبری‌های بندیان درگز»، آفرین نامه نکوداشت مهدی رهبر، تهران، پژوهشگاه میراث فرهنگی و گردشگری.
- مبینی، مهتاب. شافعی، آزاده (۱۳۹۴)، نقش گیاهان اساطیری و مقدس در هنر ساسانی (با تاکید بر نقوش برجسته و فلزکاری)، جلوه هنر، ش ۱۴، ۴۵-۶۴
- مجتبوی، حسین (۱۳۸۹)، هرات در عهد تیموریان، چاپ اول، دانشگاه آزاد اسلامی نیشابور، مرن‌دیز.
- مکی نژاد، مهدی (۱۳۹۷)، «ساختار و ویژگی کتیبه‌های کوفی تزئینی (گلداز و گرهدار) در دوره سلجوقی»، فصلنامه نگره، شماره ۴۶، ص ۱۷-۲۷
- موسوی زنجانی، سید ابراهیم (۱۴۱۳ق)، عقائد الإمامیه الاثنی عشریه، ج ۳، موسسه اعلمی، بیروت
- مولوی، عبدالحمید (۱۳۵۴). فصل جام، تهران، انتشارات انجمن آثار ملی.
- مهدی‌زاده، مهدی (۱۳۸۴)، فرهنگنامه واژگان معماری سنتی و کاربرد آن در زبان و ادبیات فارسی، مشهد، انتشارات سخن گستر.
- نظام الملک (۱۳۴۰)، سیرالملوک (سیاستنامه)، به اهتمام هیوبرت دارک، تهران، بنگاه ترجمه و نشر کتاب
- یوسف اهل، جلال الدین (۱۳۵۸). فرائدغیائی، جلد یکم، تهران، بنیاد فرهنگ ایران.

Analytical study and Archetype Iconographic of The first Constructive-narrative inscription of Islamic Architecture in Iran, in the “Gonbadkhaneh” of Sheikh-e Jam Complex

Faramarz Sabermoghadam¹, Haeideh Khamseh², Mohammad Mortezaei³

1- Ph.D. Candidate of Archaeology, Islamic Azad University, Science and Research Branch, Tehran

2- Associated Professor, Islamic Azad University, Science and Research Branch, Tehran (Corresponding author)

3- Associated Professor, Research Institute of Cultural Heritage & Tourism, Tehran

DOI: 10.22077/NIA.2022.5481.1629

Abstract

Sheikh Ahmed-e Jam mausoleum complex in the city of Torbat-e Jam (Iran), one of the major works of Iranian Architecture over time has been as one of the major works of Iranian Architecture over time has been one of the main venues of mysticism in eastern Iran and the land of Khorasan. the buildings of this collection, with respect to religion and government, over time and from the seventh century A.H until the Qajar era, around the Tomb of sheikh-e Jam (441 – 536 A.H), one of the mysticisms of the 5th and 7 century A.H was formed and mirrors are represented in Iranian - Islamic art. Among the buildings of the complex, “Gonbadkhaneh’ has a special study position in terms of centralism in the creation of decorations and the existence of an inscription with a construction narrative theme from the period of the “Al-e Kart kings “dynasty, comparable to the era of Ilkhanid rulers. The aim of the authors of this research was to investigate, analyze and comprehensively explain this inscription in order to achieve architectural chronology, to know more about “Gonbadkhaneh’ building in terms of construction periods and artistic interpretation of the decorative patterns of this work. Based on this research, “Gonbadkhaneh” all-over inscription is one of the few rare and historical writings of Al-e kart dynasty, which, compared to the themes of the inscriptions of the same period, is the first identified inscription of a building in the Islamic architecture of Iran with a historical narrative nature. This research was done to answer these questions: (1) what important historical, political, religious and construction themes does the text of the inscription contain? (2) Which Iranian-Islamic archetypes can be examined in the decoration of this inscription? The research methods in this paper is descriptive-analytical and comparative approach, in addition to documentary and field studies, the use of iconographic method, and includes the use of laboratory analysis. The result of the research proved the fact that “Gonbadkhaneh” inscription, in addition to its decorative use in this building, includes political and religious messages, the early history of the foundation in the form of code and a narrative of the founders of the architectural renewal of this building. It was also proved that its grounds and borders are decorated with archetypes taken from Iranian art.

Key words: Al-e kart kings, Gonbadkhaneh Sheikh-e Jam Complex, Iconology of the Gonbadkhaneh Inscription, the inscription on Mother and child (two-row), The Complex of Sheikh Ahmad-e Jam Tomb.

1- Email: Faramarzsaber2020@gmail.com

2- Email: hkhamseh72@yahoo.com

3- Email: m_mortezayi2008@yahoo.com